

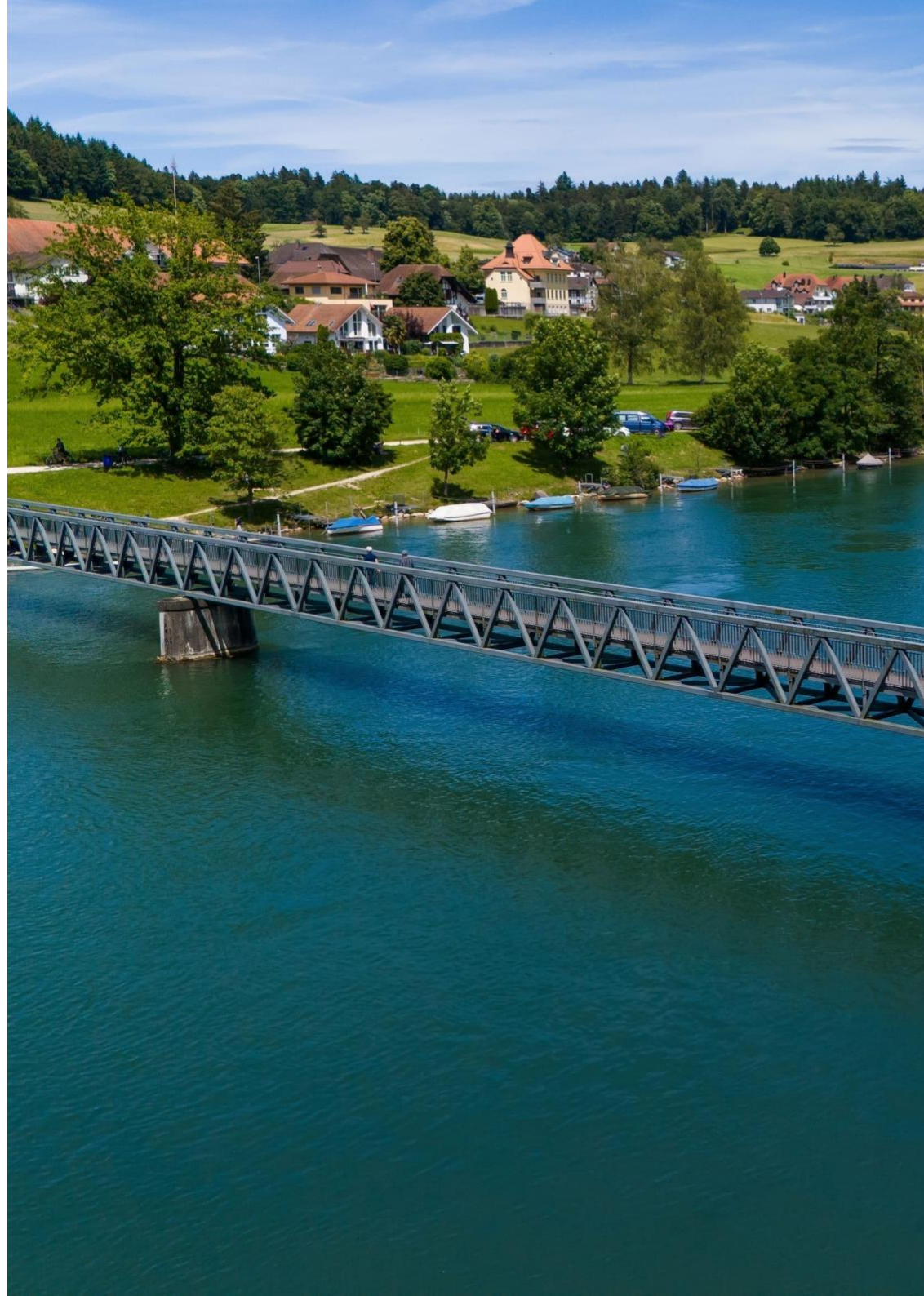


# Walliswil bei Niederbipp

Einwohnergemeinde Walliswil bei Niederbipp

# Jahresrechnung 2025

nach HRM2



# Inhaltsverzeichnis

1	Berichterstattung	3	8	Antrag der Exekutive	50
1.1	Bericht	4	9	Bestätigungsbericht	53
1.2	Spezialfinanzierungen	11	10	Genehmigung der Jahresrechnung	55
2	Eckdaten	12	11	Anhang	57
2.1	Übersicht	13	11.1	Regelwerk	58
2.2	Selbstfinanzierung / Finanzierungsergebnis	14	11.2	Grundlagen der Jahresrechnung	60
2.3	Gestufte Erfolgsausweise	15	11.3	Eigenkapitalnachweis	61
3	Bilanz	21	11.4	Rückstellungsspiegel	62
3.1	Bilanz Aktiven	22	11.5	Beteiligungsspiegel	63
3.2	Bilanz Passiven	23	11.6	Gewährleistungsspiegel	66
4	Funktionen	24	11.7	Anlagespiegel	67
4.1	Erfolgsrechnung	25	11.8	Kreditkontrolle	70
4.2	Investitionsrechnung	36	11.9	Weitere massgebende Angaben	73
5	Sachgruppen	37	12	Details zur Jahresrechnung	75
5.1	Erfolgsrechnung	38	12.1	Bilanz	76
5.2	Investitionsrechnung	39	12.2	Erfolgsrechnung nach Funktionen	82
6	Geldflussrechnung	40	12.3	Erfolgsrechnung nach Sachgruppen	100
7	Finanzkennzahlen	44	12.4	Investitionsrechnung nach Funktionen	111
7.1	Gesamthaushalt	45	12.5	Investitionsrechnung nach Sachgruppen	114
7.2	Allgemeiner Haushalt	46			
7.3	Übergeordnete Spezialfinanzierungen	47			

# 1 Berichterstattung



## 1.1 Bericht

### Allgemeines

Die Jahresrechnung 2025 der Einwohnergemeinde Walliswil bei Niederbipp wurde nach dem Rechnungslegungsmodell HRM2 (gemäss Art. 70 Gemeindegesetz [GG; BSG 170.11]) erstellt. Verantwortlich ist Kilian Leuthold, Finanzverwalter, im Amt seit dem 1. September 2013. Zum Einsatz gelangte das EDV-System der Firma Abacus Research AG, Version 2025.203.

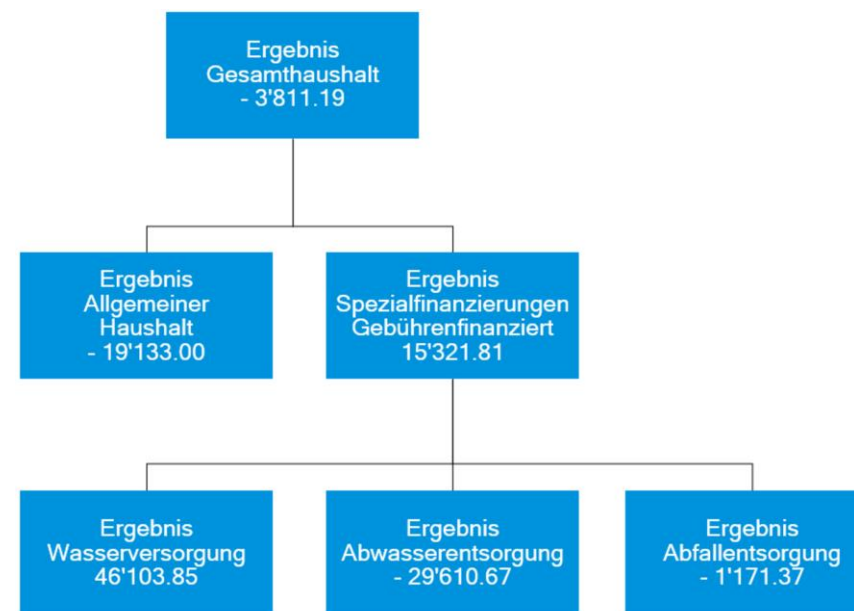
Die Jahresrechnung 2025 der Einwohnergemeinde Walliswil bei Niederbipp schliesst im Gesamthaushalt mit einem **Aufwandüberschuss von CHF 3'811.19** ab und damit deutlich besser als budgetiert. Vorgesehen war ein Aufwandüberschuss von **CHF 90'300.00**. Der Allgemeine Haushalt weist einen Aufwandüberschuss von **CHF 19'133.00** aus, während die Spezialfinanzierungen gesamthaft mit einem **Ertragsüberschuss von CHF 15'321.81** abschliessen.

Die Rechnung zeigt damit ein insgesamt **erfreuliches und solides Bild**, auch wenn der steuerfinanzierte Haushalt weiterhin leicht negativ abschliesst. Auffällig ist zudem die tiefe Investitionstätigkeit: Statt der budgetierten Nettoinvestitionen von **CHF 1'000'000.00** wurden lediglich **CHF 46'187.20** umgesetzt. Dies prägt das positive Finanzierungsergebnis wesentlich mit.

Insgesamt fällt die Jahresrechnung 2025 **klar besser aus als erwartet**. Die finanzielle Basis bleibt stabil; dennoch sind Ausgabendisziplin, realistische Investitionsplanung und die Entwicklung der Spezialfinanzierungen weiterhin aufmerksam im Auge zu behalten.

### Ergebnisse

Nach HRM2 muss das Ergebnis des Gesamthaushalts von der Gemeindeversammlung genehmigt werden.



## 1.1.1 Erfolgsrechnung

### Ergebnis Gesamthaushalt

Der Gesamthaushalt schliesst mit einem **Aufwandüberschuss von CHF 3'811.19** ab. Budgetiert war ein Aufwandüberschuss von **CHF 90'300.00**. Die Jahresrechnung fällt damit um **CHF 86'488.81 besser** aus als erwartet.

Das Ergebnis ist insbesondere deshalb erfreulich, weil der budgetierte Fehlbetrag nahezu vollständig aufgefangen werden konnte. Der Allgemeine Haushalt weist zwar weiterhin einen Aufwandüberschuss von **CHF 19'133.00** aus, dieser wird jedoch durch das positive Ergebnis der Spezialfinanzierungen teilweise kompensiert. Insgesamt zeigt der Abschluss ein **deutlich stabileres Bild als in der Planung angenommen**.

### Ergebnis Allgemeiner Haushalt

Der Allgemeine Haushalt schliesst mit einem **Aufwandüberschuss von CHF 19'133.00** ab. Gegenüber dem budgetierten Aufwandüberschuss von **CHF 55'200.00** fällt das Ergebnis um **CHF 36'067.00 besser** aus als erwartet.

Damit bleibt der steuerfinanzierte Haushalt zwar im Minus, präsentiert sich aber deutlich solider als budgetiert. Die Verbesserung zeigt, dass die Rechnung 2025 im Allgemeinen Haushalt **spürbar entlastet** werden konnte. Gleichzeitig bleibt der Aufwandüberschuss ein Hinweis darauf, dass der finanzielle Spielraum im steuerfinanzierten Bereich weiterhin sorgfältig im Auge behalten werden muss. Dies ist nicht zuletzt dem Umstand geschuldet, dass die Einwohnergemeinde Walliswil bei Niederbipp nach wie vor die zweittiefste Steueranlage aller Gemeinden im Kanton Bern (0.90 Einheiten) aufweist.

### Personalaufwand

Der Personalaufwand beträgt im Gesamthaushalt **CHF 48'110.75** und liegt damit unter dem Budget von **CHF 55'200.00**. Gegenüber der Rechnung 2024 mit **CHF 53'479.70** fällt der Aufwand ebenfalls tiefer aus.

Die Entwicklung ist damit insgesamt **budgetschonend**. Im Allgemeinen Haushalt beträgt der Personalaufwand **CHF 44'240.75** gegenüber budgetierten **CHF 52'100.00**. Die Rechnung zeigt hier keine auffällige Belastung, sondern eine eher zurückhaltende Kostenentwicklung.

### Sachaufwand

Der Sach- und übrige Betriebsaufwand beträgt im Gesamthaushalt **CHF 324'703.48** und liegt damit deutlich unter dem Budget von **CHF 363'900.00**. Gegenüber der Rechnung 2024 von **CHF 284'410.22** fällt der Aufwand jedoch höher aus.

Die Budgetunterschreitung entlastet das Ergebnis 2025 spürbar. Gleichzeitig zeigt der Vergleich zum Vorjahr, dass der Sachaufwand nicht generell rückläufig ist, sondern sich je nach Aufgabenbereich unterschiedlich entwickelt hat. Insgesamt bleibt der Aufwand aber **klar innerhalb des bewilligten Rahmens**.

### Abschreibungen

Die Abschreibungen auf Investitionen nach HRM2 werden nach Nutzungsdauer und Anlagekategorie getätigt. Es gelten übergeordnete Bestimmungen gemäss kantonaler Gesetzgebung.

Die Abschreibungen auf dem Verwaltungsvermögen betragen im Gesamthaushalt **CHF 118'972.00** und liegen damit praktisch auf Budgethöhe. Budgetiert waren **CHF 120'700.00**. Auch gegenüber der Rechnung 2024 mit **CHF 118'900.20** zeigt sich kaum eine Veränderung.

Die Abschreibungen präsentieren sich damit **sehr stabil und planmässig**. Sie belasten das Ergebnis wie erwartet, ohne dass sich gegenüber Budget oder Vorjahr wesentliche Ausschläge zeigen.

#### Transferaufwand

Der Transferaufwand beträgt im Gesamthaushalt **CHF 677'618.97** und liegt damit über dem Budget von **CHF 659'600.00**. Gegenüber der Rechnung 2024 mit **CHF 632'210.78** zeigt sich ebenfalls ein Anstieg.

Diese Entwicklung belastet das Ergebnis, bleibt aber im Rahmen einer nachvollziehbaren Kostenbewegung bei Beiträgen, Entschädigungen und Lastenanteilen. Der Transferaufwand gehört weiterhin zu den **gewichtigen Aufwandpositionen** der Gemeinde. Die Einwohnergemeinde Walliswil bei Niederbipp hat hier praktisch keine Möglichkeiten, den Transferaufwand nachhaltig zu beeinflussen.

#### Fiskalertrag

Der Fiskalertrag beträgt im Gesamthaushalt **CHF 323'768.75** und liegt damit unter dem Budget von **CHF 346'400.00**. Auch gegenüber der Rechnung 2024 mit **CHF 361'281.35** fällt der Steuerertrag tiefer aus.

Die Entwicklung zeigt eine **spürbare Abschwächung der fiskalischen Ertragsbasis**. Besonders im Allgemeinen Haushalt ist dies zentral, da die Steuereinnahmen eine der wichtigsten Finanzierungsquellen darstellen. Umso wichtiger bleibt es, die Ertragsentwicklung weiterhin aufmerksam zu verfolgen und die Budgetannahmen realistisch zu halten. Relativieren lässt sich diese Aussage mit dem Fakt, dass die Einwohnergemeinde Walliswil bei Niederbipp lediglich eine Steueranlage von 0.90 Einheiten und eine bescheidene Liegenschaftssteuer von 1.0‰ auf dem amtlichen Wert aufweist.

Liegenschafts-  
steuern in ‰

1.00

Einwohnergemeinde  
Walliswil bei Niederbipp

Liegenschafts-  
steuern in ‰

1.25

Ø Kanton Bern  
(harmonisiert)

«Die Steueranlage von Walliswil bei Niederbipp liegt mit 0.90 Einheiten deutlich unter der harmonisierten Steueranlage aller Gemeinden im Kanton Bern. Diese liegt derzeit bei 1.65 Einheiten»

Kilian Leuthold, Finanzverwalter Einwohnergemeinde Walliswil bei Niederbipp

### Entgelte

Die Entgelte belaufen sich im Rechnungsjahr 2025 auf **CHF 136'073.31** und liegen damit leicht unter dem Budget von **CHF 139'700.00**. Gegenüber dem Vorjahr mit **CHF 157'629.16** ist ein Rückgang festzustellen.

Diese Ertragsposition umfasst insbesondere **Feuerwehr-Ersatzabgaben, Gebühren für Amtshandlungen, Benützungsgebühren sowie Rückerstattungen Dritter**. Der Hauptanteil entfällt auf die Benützungsgebühren in den gebührenfinanzierten Bereichen Wasser, Abwasser und Abfall. Unter anderem wurden im Berichtsjahr keine einmaligen Anschlussgebühren in den genannten spezialfinanzierten Bereichen vereinnahmt.

### Finanzertrag

Der Finanzertrag beträgt im Gesamthaushalt **CHF 121'704.95** und liegt damit über dem Budget von **CHF 107'400.00**. Auch gegenüber der Rechnung 2024 mit **CHF 110'346.85** konnte der Ertrag gesteigert werden.

Zum besseren Ergebnis beigetragen haben insbesondere Erträge aus Zinsen, Liegenschaften und Finanzanlagen. Der Finanzertrag wirkt sich damit **spürbar positiv auf das Gesamtergebnis** aus und stärkt den Abschluss 2025 - auch dank dem Aufwertungsgewinn aus den börsennotierten BKW-Aktien.

### Transferertrag

Der Transferertrag beträgt im Rechnungsjahr 2025 **CHF 201'251.30** und liegt damit deutlich über dem Budget von **CHF 169'300.00**.

Hauptgrund für diese Entwicklung sind höhere Beiträge von Gemeinwesen und Dritten, insbesondere aus Erträgen des Finanz- und Lastenausgleichs. Der Transferertrag hat das Gesamtergebnis 2025 damit **wesentlich gestützt**.

## 1.1.2 Spezialfinanzierungen (SF)

### SF Wasserversorgung

Zum positiven Abschluss beigetragen haben insbesondere der höhere betriebliche Ertrag sowie klar tiefere Aufwendungen (Unterhalt usw.) im Vergleich zum Budget. Der Ertragsüberschuss wird der «Spezialfinanzierung Rechnungsausgleich Wasser» gutgeschrieben und stärkt deren Bestand. Die Wasserversorgung präsentiert sich im Jahr 2025 damit **finanziell deutlich stabiler als geplant**.

Schon die alten Griechen  
pflégten zu sagen...

«Ἄριστον μὲν ὕδωρ»

Pindar (ca. 522-445 v. Chr.), lyrischer Dichter

... auf gut Deutsch:  
«Das Beste ist das  
Wasser»

#### SF Abwasserentsorgung

Die Spezialfinanzierung Abwasserentsorgung schliesst mit einem **Aufwandüberschuss von CHF 29'610.67** ab. Budgetiert war ein Aufwandüberschuss von **CHF 17'200.00**. Damit fällt das Ergebnis schlechter aus als geplant. Auch gegenüber dem Vorjahr mit einem Aufwandüberschuss von **CHF 19'070.19** hat sich die Belastung erhöht.

Die Abwasserentsorgung bleibt damit im Berichtsjahr **nicht kostendeckend**. Hauptbelastend wirken die höheren Aufwendungen im betrieblichen Bereich (Betriebsbeiträge an den GAFWW), welche durch die ebenfalls gestiegenen Erträge nicht vollständig aufgefangen werden konnten. Der Aufwandüberschuss wird dem Bestand der «Spezialfinanzierung Rechnungsausgleich Abwasser» belastet.

#### SF Abfall

Die Spezialfinanzierung Abfall schliesst mit einem **Aufwandüberschuss von CHF 1'171.37** ab. Budgetiert war ein Ertragsüberschuss von **CHF**

**700.00**. Gegenüber dem Vorjahr mit einem Ertragsüberschuss von **CHF 2'214.80** fällt das Ergebnis ebenfalls schwächer aus.

Die Abfallentsorgung bewegt sich damit zwar weiterhin in einem überschaubaren Rahmen, schliesst 2025 jedoch **leicht defizitär** ab. Die höheren Aufwendungen konnten durch die Erträge nicht vollständig gedeckt werden. Der Aufwandüberschuss wird dem Bestand der «Spezialfinanzierung Rechnungsausgleich Abfallentsorgung» entnommen.

### 1.1.3 Investitionsrechnung

Die Investitionsrechnung 2025 weist Nettoinvestitionen von **CHF 46'187.20** aus. Budgetiert waren **CHF 1'000'000.00**. Die Investitionstätigkeit fiel damit deutlich tiefer aus als vorgesehen. Gegenüber dem Vorjahr mit Nettoinvestitionen von **CHF 3'011.75** wurden hingegen mehr Investitionen umgesetzt. Die geringere Investitionstätigkeit ist auf die Verzögerung der Sanierung Friedhofstrasse zurückzuführen.

Der grösste Anteil entfiel auf den Bereich Verkehr und Nachrichtenübermittlung, insbesondere auf die **Sanierung Friedhofstrasse / Anteil Strassen**. Zusätzlich wurden im Bereich Abwasserentsorgung kleinere Investitionen verbucht. Insgesamt zeigt die Investitionsrechnung 2025 eine **zurückhaltende Umsetzung gegenüber der Planung**, was das Finanzierungsergebnis entsprechend entlastet hat.

Nettoinvestitionen 2025  
Ausgaben Jahresrechnung:

**CHF 46'187**

Ausgaben gem. Budget:

**CHF 1'000'000**

Investitionsrechnung Gesamthaushalt

### 1.1.4 Bilanz

Die Bilanzsumme beträgt per 31. Dezember 2025 **CHF 6'460'366.51** und liegt damit nahezu unverändert auf dem Niveau des Vorjahres von **CHF 6'457'965.59**. Innerhalb der Aktiven zeigt sich eine leichte Verschiebung: Das Finanzvermögen erhöhte sich von **CHF 2'846'042.54** auf **CHF 2'923'728.26**, während das Verwaltungsvermögen von **CHF 3'611'923.05** auf **CHF 3'536'638.25** zurückging.

Auf der Passivseite blieb das Fremdkapital mit **CHF 2'061'381.36** praktisch stabil. Die langfristigen Finanzverbindlichkeiten betragen unverändert **CHF 2'000'000.00**. Das Eigenkapital erhöhte sich leicht von **CHF 4'391'194.34** auf **CHF 4'398'985.15**. Der Bilanzüberschuss beläuft sich per Ende 2025 auf **CHF 1'493'672.27**.

Insgesamt präsentiert sich die Bilanz weiterhin **solide und stabil**. Die Gemeinde verfügt über eine starke Eigenkapitalbasis und eine unverändert tragbare Vermögens- und Finanzierungssituation. Gleichzeitig zeigt der Rückgang des Verwaltungsvermögens, dass die ordentlichen Abschreibungen die getätigten Investitionen im Berichtsjahr überstiegen haben.

### 1.1.5 Nachkredite

Nachkredite werden ab einer **Überschreitung grösser als CHF 5'000.00** aufgeführt.

Die Nachkredite 2025 belaufen sich insgesamt auf **CHF 114'754.47**. Davon sind dem Gemeinderat und der Gemeindeversammlung **keine Nachkredite zur Beschlussfassung** zu unterbreiten. Die ausgewiesenen Nachkredite sind somit lediglich zur Kenntnisnahme bestimmt. Die Jahresrechnung kann somit im Rahmen des ordentlichen Antrags genehmigt werden.

<b>Total Nachkredite kumuliert</b>	<b>CHF</b>	<b>114'754.47</b>
davon		
gebundene Nachkredite	CHF	114'754.47
in Kompetenz Gemeinderat	CHF	0.00
von Gemeindeversammlung zu beschliessen:	CHF	0.00

## 1.2 Spezialfinanzierungen

(Gebührenfinanzierte Bereiche gemäss Art. 30 Bst. b FHDV)

	Rechnung 2025	Budget 2025	Rechnung 2024
<b>SF Wasserversorgung</b>			
Erfolg	46'103.85	-18'600.00	-7'988.85
Verwaltungsvermögen	1'057'851.00		1'078'875.00
Bestand Werterhalt	940'103.35		946'743.35
Bestand SF	225'164.54		179'060.69
<b>SF Abwasserentsorgung</b>			
Erfolg	-29'610.67	-17'200.00	-19'070.19
Verwaltungsvermögen	424'862.00		424'972.00
Bestand Werterhalt	821'092.70		802'850.70
Bestand SF	225'154.18		254'764.85
<b>SF Abfall</b>			
Erfolg	-1'171.37	700.00	2'214.80
Verwaltungsvermögen	0.00		0.00
Bestand Werterhalt	0.00		0.00
Bestand SF	63'597.05		64'768.42

# 2 Eckdaten



## 2.1 Übersicht

	Rechnung 2025	Budget 2025	Rechnung 2024
Jahresergebnis ER Gesamthaushalt	-3'811.19	-90'300.00	-71'011.17
Jahresergebnis ER Allgemeiner Haushalt	-19'133.00	-55'200.00	-46'166.93
Jahresergebnis Spezialfinanzierungen	15'321.81	-35'100.00	-24'844.24
Steuerertrag natürliche Personen	243'413.95	274'400.00	278'450.55
Steuerertrag juristische Personen	14'508.25	6'000.00	8'144.15
Liegenschaftssteuer	54'303.45	52'000.00	54'958.45
Nettoinvestitionen	46'187.20	1'000'000.00	3'011.75
Bestand Finanzvermögen	2'923'728.26		2'846'042.54
Bestand Verwaltungsvermögen Gesamthaushalt	3'536'638.25		3'611'923.05
Bestand Verwaltungsvermögen Allgemeiner Haushalt	2'053'925.25		2'108'076.05
Bestand Verwaltungsvermögen gesetzliche Spezialfinanzierungen	1'482'713.00		1'503'847.00
Fremdkapital	2'061'381.36		2'066'771.25
Eigenkapital	4'398'985.15		4'391'194.34
Reserven	630'201.06		630'201.06
Bilanzüberschuss	1'493'672.27		1'512'805.27

## 2.2 Selbstfinanzierung / Finanzierungsergebnis

	Rechnung 2025	Budget 2025	Rechnung 2024
<b>Ergebnis Gesamthaushalt</b>	<b>-3'811.19</b>	<b>-90'300.00</b>	<b>-71'011.17</b>
33 Abschreibung Verwaltungsvermögen	118'972.00	120'700.00	118'900.20
35 Einlagen in Fonds und Spezialfinanzierungen	38'234.00	73'500.00	53'677.00
45 Entnahmen aus Fonds und Spezialfinanzierungen	-26'632.00	-27'300.00	-26'561.20
366 Abschreibungen Investitionsbeiträge	2'500.00	2'500.00	2'500.00
<b>Selbstfinanzierung</b>	<b>129'262.81</b>	<b>79'100.00</b>	<b>77'504.83</b>
<b>Nettoinvestitionen</b>			
6900 Investitionsausgaben	46'187.20	1'000'000.00	29'511.75
5900 Investitionseinnahmen	0.00	0.00	26'500.00
Nettoinvestitionen	46'187.20	1'000'000.00	3'011.75
<b>Finanzierungsergebnis</b>	<b>83'075.61</b>	<b>-920'900.00</b>	<b>74'493.08</b>

## 2.3 Gestufte Erfolgsausweise

### 2.3.1 Gesamthaushalt

		Rechnung 2025	Budget 2025	Rechnung 2024
<b>Betrieblicher Aufwand</b>				
30	Personalaufwand	48'110.75	55'200.00	53'479.70
31	Sach- und übriger Betriebsaufwand	324'703.48	363'900.00	284'410.22
33	Abschreibungen Verwaltungsvermögen	118'972.00	120'700.00	118'900.20
35	Einlagen Fonds und Spezialfinanzierungen	38'234.00	73'500.00	53'677.00
36	Transferaufwand	677'618.97	659'600.00	632'210.78
	<b>Betrieblicher Aufwand</b>	<b>1'207'639.20</b>	<b>1'272'900.00</b>	<b>1'142'677.90</b>
<b>Betrieblicher Ertrag</b>				
40	Fiskalertrag	323'768.75	346'400.00	361'281.35
41	Regalien und Konzessionen	10'438.50	12'000.00	15'581.00
42	Entgelte	136'073.31	139'700.00	157'629.16
43	Verschiedene Erträge	427'526.90	425'000.00	407'648.73
45	Entnahmen Fonds und Spezialfinanzierungen	26'632.00	27'300.00	26'561.20
46	Transferertrag	201'251.30	169'300.00	97'728.60
	<b>Betrieblicher Ertrag</b>	<b>1'125'690.76</b>	<b>1'119'700.00</b>	<b>1'066'430.04</b>
	<b>Ergebnis aus betrieblicher Tätigkeit</b>	<b>-81'948.44</b>	<b>-153'200.00</b>	<b>-76'247.86</b>
34	Finanzaufwand	43'567.70	44'500.00	105'110.16
44	Finanzertrag	121'704.95	107'400.00	110'346.85
	<b>Ergebnis aus Finanzierung</b>	<b>78'137.25</b>	<b>62'900.00</b>	<b>5'236.69</b>
	<b>Operatives Ergebnis</b>	<b>-3'811.19</b>	<b>-90'300.00</b>	<b>-71'011.17</b>

38	Ausserordentlicher Aufwand	0.00	0.00	0.00
48	Ausserordentlicher Ertrag	0.00	0.00	0.00
	<b>Ausserordentliches Ergebnis</b>	<b>0.00</b>	<b>0.00</b>	<b>0.00</b>
	<b>Gesamtergebnis Erfolgsrechnung</b>	<b>-3'811.19</b>	<b>-90'300.00</b>	<b>-71'011.17</b>

## 2.3.2 Allgemeiner Haushalt

		Rechnung 2025	Budget 2025	Rechnung 2024
<b>Betrieblicher Aufwand</b>				
30	Personalaufwand	44'240.75	52'100.00	50'659.70
31	Sach- und übriger Betriebsaufwand	256'427.31	299'400.00	247'464.67
33	Abschreibungen Verwaltungsvermögen	92'340.00	93'400.00	92'339.00
36	Transferaufwand	556'324.25	558'000.00	554'898.84
	<b>Betrieblicher Aufwand</b>	<b>949'332.31</b>	<b>1'002'900.00</b>	<b>945'362.21</b>
<b>Betrieblicher Ertrag</b>				
40	Fiskalertrag	323'768.75	346'400.00	361'281.35
41	Regalien und Konzessionen	10'438.50	12'000.00	15'581.00
42	Entgelte	11'991.61	19'000.00	19'174.91
43	Verschiedene Erträge	427'526.90	425'000.00	407'648.73
46	Transferertrag	94'451.30	89'300.00	97'728.60
	<b>Betrieblicher Ertrag</b>	<b>868'177.06</b>	<b>891'700.00</b>	<b>901'414.59</b>
	<b>Ergebnis aus betrieblicher Tätigkeit</b>	<b>-81'155.25</b>	<b>-111'200.00</b>	<b>-43'947.62</b>
34	Finanzaufwand	43'567.70	44'500.00	105'110.16
44	Finanzertrag	105'589.95	100'500.00	102'890.85
	<b>Ergebnis aus Finanzierung</b>	<b>62'022.25</b>	<b>56'000.00</b>	<b>-2'219.31</b>
	<b>Operatives Ergebnis</b>	<b>-19'133.00</b>	<b>-55'200.00</b>	<b>-46'166.93</b>
38	Ausserordentlicher Aufwand	0.00	0.00	0.00
48	Ausserordentlicher Ertrag	0.00	0.00	0.00
	<b>Ausserordentliches Ergebnis</b>	<b>0.00</b>	<b>0.00</b>	<b>0.00</b>
	<b>Gesamtergebnis Erfolgsrechnung</b>	<b>-19'133.00</b>	<b>-55'200.00</b>	<b>-46'166.93</b>

### 2.3.3 Spezialfinanzierung Wasserversorgung

		Rechnung 2025	Budget 2025	Rechnung 2024
<b>Betrieblicher Aufwand</b>				
30	Personalaufwand	600.00	600.00	600.00
31	Sach- und übriger Betriebsaufwand	17'788.15	35'500.00	19'878.50
33	Abschreibungen Verwaltungsvermögen	21'024.00	21'400.00	21'024.00
35	Einlagen Fonds und Spezialfinanzierungen	14'384.00	49'700.00	29'827.00
36	Transferaufwand	4'893.20	5'200.00	5'139.70
	<b>Betrieblicher Aufwand</b>	<b>58'689.35</b>	<b>112'400.00</b>	<b>76'469.20</b>
<b>Betrieblicher Ertrag</b>				
42	Entgelte	29'818.20	32'200.00	47'052.35
45	Entnahmen Fonds und Spezialfinanzierungen	21'024.00	21'400.00	21'024.00
46	Transferertrag	53'400.00	40'000.00	0.00
	<b>Betrieblicher Ertrag</b>	<b>104'242.20</b>	<b>93'600.00</b>	<b>68'076.35</b>
	<b>Ergebnis aus betrieblicher Tätigkeit</b>	<b>45'552.85</b>	<b>-18'800.00</b>	<b>-8'392.85</b>
34	Finanzaufwand	0.00	0.00	0.00
44	Finanzertrag	551.00	200.00	404.00
	<b>Ergebnis aus Finanzierung</b>	<b>551.00</b>	<b>200.00</b>	<b>404.00</b>
	<b>Operatives Ergebnis</b>	<b>46'103.85</b>	<b>-18'600.00</b>	<b>-7'988.85</b>
38	Ausserordentlicher Aufwand	0.00	0.00	0.00
48	Ausserordentlicher Ertrag	0.00	0.00	0.00
	<b>Ausserordentliches Ergebnis</b>	<b>0.00</b>	<b>0.00</b>	<b>0.00</b>
	<b>Gesamtergebnis Erfolgsrechnung</b>	<b>46'103.85</b>	<b>-18'600.00</b>	<b>-7'988.85</b>

### 2.3.4 Spezialfinanzierung Abwasserentsorgung

		Rechnung 2025	Budget 2025	Rechnung 2024
<b>Betrieblicher Aufwand</b>				
31	Sach- und übriger Betriebsaufwand	33'608.80	15'000.00	2'212.60
33	Abschreibungen Verwaltungsvermögen	5'608.00	5'900.00	5'537.20
35	Einlagen Fonds und Spezialfinanzierungen	23'850.00	23'800.00	23'850.00
36	Transferaufwand	116'401.52	96'400.00	72'172.24
	<b>Betrieblicher Aufwand</b>	<b>179'468.32</b>	<b>141'100.00</b>	<b>103'772.04</b>
<b>Betrieblicher Ertrag</b>				
42	Entgelte	75'933.65	72'000.00	72'738.65
45	Entnahmen Fonds und Spezialfinanzierungen	5'608.00	5'900.00	5'537.20
46	Transferertrag	53'400.00	40'000.00	0.00
	<b>Betrieblicher Ertrag</b>	<b>134'941.65</b>	<b>117'900.00</b>	<b>78'275.85</b>
	<b>Ergebnis aus betrieblicher Tätigkeit</b>	<b>-44'526.67</b>	<b>-23'200.00</b>	<b>-25'496.19</b>
34	Finanzaufwand	0.00	0.00	0.00
44	Finanzertrag	14'916.00	6'000.00	6'426.00
	<b>Ergebnis aus Finanzierung</b>	<b>14'916.00</b>	<b>6'000.00</b>	<b>6'426.00</b>
	<b>Operatives Ergebnis</b>	<b>-29'610.67</b>	<b>-17'200.00</b>	<b>-19'070.19</b>
38	Ausserordentlicher Aufwand	0.00	0.00	0.00
48	Ausserordentlicher Ertrag	0.00	0.00	0.00
	<b>Ausserordentliches Ergebnis</b>	<b>0.00</b>	<b>0.00</b>	<b>0.00</b>
	<b>Gesamtergebnis Erfolgsrechnung</b>	<b>-29'610.67</b>	<b>-17'200.00</b>	<b>-19'070.19</b>

### 2.3.5 Spezialfinanzierung Abfall

		Rechnung 2025	Budget 2025	Rechnung 2024
	<b>Betrieblicher Aufwand</b>			
30	Personalaufwand	3'270.00	2'500.00	2'220.00
31	Sach- und übriger Betriebsaufwand	16'879.22	14'000.00	14'854.45
	<b>Betrieblicher Aufwand</b>	<b>20'149.22</b>	<b>16'500.00</b>	<b>17'074.45</b>
	<b>Betrieblicher Ertrag</b>			
42	Entgelte	18'329.85	16'500.00	18'663.25
	<b>Betrieblicher Ertrag</b>	<b>18'329.85</b>	<b>16'500.00</b>	<b>18'663.25</b>
	<b>Ergebnis aus betrieblicher Tätigkeit</b>	<b>-1'819.37</b>	<b>0.00</b>	<b>1'588.80</b>
34	Finanzaufwand	0.00	0.00	0.00
44	Finanzertrag	648.00	700.00	626.00
	<b>Ergebnis aus Finanzierung</b>	<b>648.00</b>	<b>700.00</b>	<b>626.00</b>
	<b>Operatives Ergebnis</b>	<b>-1'171.37</b>	<b>700.00</b>	<b>2'214.80</b>
38	Ausserordentlicher Aufwand	0.00	0.00	0.00
48	Ausserordentlicher Ertrag	0.00	0.00	0.00
	<b>Ausserordentliches Ergebnis</b>	<b>0.00</b>	<b>0.00</b>	<b>0.00</b>
	<b>Gesamtergebnis Erfolgsrechnung</b>	<b>-1'171.37</b>	<b>700.00</b>	<b>2'214.80</b>

# 3 Bilanz



### 3.1 Bilanz Aktiven

		01.01.2025	31.12.2025
<b>1</b>	<b>AKTIVEN</b>	<b>6'457'965.59</b>	<b>6'460'366.51</b>
<b>10</b>	<b>Finanzvermögen</b>	<b>2'846'042.54</b>	<b>2'923'728.26</b>
100	Flüssige Mittel und kurzfristige Geldanlagen	580'990.19	578'788.55
101	Forderungen	641'132.35	710'099.71
107	Finanzanlagen	90'920.00	101'840.00
108	Sachanlagen FV	1'533'000.00	1'533'000.00
<b>14</b>	<b>Verwaltungsvermögen</b>	<b>3'611'923.05</b>	<b>3'536'638.25</b>
140	Sachanlagen VV	3'591'923.05	3'519'138.25
146	Investitionsbeiträge	20'000.00	17'500.00

## 3.2 Bilanz Passiven

		01.01.2025	31.12.2025
<b>2</b>	<b>PASSIVEN</b>	<b>6'457'965.59</b>	<b>6'460'366.51</b>
<b>20</b>	<b>Fremdkapital</b>	<b>2'066'771.25</b>	<b>2'061'381.36</b>
200	Laufende Verbindlichkeiten	66'771.25	61'381.36
206	Langfristige Finanzverbindlichkeiten	2'000'000.00	2'000'000.00
<b>29</b>	<b>Eigenkapital</b>	<b>4'391'194.34</b>	<b>4'398'985.15</b>
290	Verpflichtungen(+), Vorschüsse(-) gegenüber SF	498'593.96	513'915.77
293	Vorfinanzierungen	1'749'594.05	1'761'196.05
294	Reserven	630'201.06	630'201.06
296	Neubewertungsreserve Finanzvermögen	0.00	0.00
299	Bilanzüberschuss	1'512'805.27	1'493'672.27

# 4 Funktionen



## 4.1 Erfolgsrechnung

	Rechnung 2025		Budget 2025		Rechnung 2024	
	Aufwand	Ertrag	Aufwand	Ertrag	Aufwand	Ertrag
<b>ERFOLGSRECHNUNG</b>	<b>1'297'310.75</b>	<b>1'297'310.75</b>	<b>1'318'100.00</b>	<b>1'318'100.00</b>	<b>1'250'002.86</b>	<b>1'250'002.86</b>
<b>0 Allgemeine Verwaltung</b>	<b>273'035.88</b>	<b>23'915.00</b>	<b>288'300.00</b>	<b>24'500.00</b>	<b>287'139.32</b>	<b>23'600.20</b>
Nettoaufwand		249'120.88		263'800.00		263'539.12
<b>1 Öffentliche Ordnung &amp; Sicherheit</b>	<b>28'347.80</b>	<b>11'991.61</b>	<b>34'800.00</b>	<b>19'000.00</b>	<b>26'539.94</b>	<b>18'582.71</b>
Nettoaufwand		16'356.19		15'800.00		7'957.23
<b>2 Bildung</b>	<b>276'505.40</b>	<b>36'444.50</b>	<b>260'900.00</b>	<b>28'000.00</b>	<b>273'978.85</b>	<b>45'960.00</b>
Nettoaufwand		240'060.90		232'900.00		228'018.85
<b>3 Kultur, Sport und Freizeit, Kirche</b>	<b>14'594.70</b>	<b>0.00</b>	<b>15'500.00</b>	<b>0.00</b>	<b>13'567.00</b>	<b>0.00</b>
Nettoaufwand		14'594.70		15'500.00		13'567.00
<b>4 Gesundheit</b>	<b>1'801.60</b>	<b>0.00</b>	<b>2'200.00</b>	<b>0.00</b>	<b>1'533.80</b>	<b>0.00</b>
Nettoaufwand		1'801.60		2'200.00		1'533.80
<b>5 Soziale Sicherheit</b>	<b>197'375.80</b>	<b>377.20</b>	<b>212'700.00</b>	<b>0.00</b>	<b>196'520.85</b>	<b>0.00</b>
Nettoaufwand		196'998.60		212'700.00		196'520.85
<b>6 Verkehr &amp; Nachrichtenübermittlung</b>	<b>91'935.63</b>	<b>280.00</b>	<b>116'400.00</b>	<b>5'100.00</b>	<b>90'237.50</b>	<b>1'460.50</b>
Nettoaufwand		91'655.63		111'300.00		88'777.00
<b>7 Umweltschutz und Raumordnung</b>	<b>327'971.59</b>	<b>304'410.74</b>	<b>295'200.00</b>	<b>270'700.00</b>	<b>210'164.24</b>	<b>199'880.49</b>
Nettoaufwand		23'560.85		24'500.00		10'283.75
<b>8 Volkswirtschaft</b>	<b>240.00</b>	<b>437'965.40</b>	<b>600.00</b>	<b>437'000.00</b>	<b>451.80</b>	<b>423'229.73</b>
Nettoertrag		437'725.40		436'400.00		422'777.93
<b>9 Finanzen und Steuern</b>	<b>85'502.35</b>	<b>481'926.30</b>	<b>91'500.00</b>	<b>533'800.00</b>	<b>149'869.56</b>	<b>537'289.23</b>
Nettoertrag		396'423.95		442'300.00		387'419.67

### 4.1.1 Kommentar

Hinweis: die ausgewiesenen Nettobeträge in den Spalten «Abweichung» sind, wie auch in den jeweiligen Kommentar-Spalten, auf ganze Franken (CHF) gerundet.

#### 0 Allgemeine Verwaltung

		Rechnung 2025		Budget 2025		Rechnung 2024	
		Aufwand	Ertrag	Aufwand	Ertrag	Aufwand	Ertrag
0	Allgemeine Verwaltung	273'035.88	23'915.00	288'300.00	24'500.00	287'139.32	23'600.20
	<b>Nettoaufwand</b>		<b>249'120.88</b>		<b>263'800.00</b>		<b>263'539.12</b>

Funktion	Bezeichnung	Abweichung	Kommentar
0110	Legislative	-2'507	Die Rechnung weicht vor allem durch tiefere Aufwendungen bei «Löhne, Tag- & Sitzungsgelder GR & Kommissionen» (CHF 1'660), tiefere Aufwendungen bei «Drucksachen, Publikationen» (CHF 847) vom Budget ab. Daraus resultiert eine tiefere Nettobelastung.
0120	Exekutive	-3'096	Die Abweichung ergibt sich hauptsächlich durch tiefere Aufwendungen bei «Übriger Betriebsaufwand» (CHF 1'935), tiefere Aufwendungen bei «Löhne, Tag- & Sitzungsgelder GR & Kommissionen» (CHF 1'223). Insgesamt führt dies zu einer tieferen Nettobelastung.
0220	Allgemeine Dienste, übrige	2'468	Prägend für die Abweichung sind höhere Aufwendungen bei «Honorare externe Berater, Gutachter, Fachexperten etc.» (CHF 4'956), tiefere Aufwendungen bei «Drucksachen, Publikationen» (CHF 1'318). Unter dem Strich fällt die Funktion damit budgetbelastender aus als geplant.
0290	Verwaltungsliegenschaften	-11'544	Die Rechnung weicht vor allem durch tiefere Aufwendungen bei «Ver- und Entsorgung Liegenschaften VV» (CHF 2'524), tiefere Aufwendungen bei «Dienstleistungen Dritter» (CHF 2'500) vom Budget ab. Daraus resultiert eine tiefere Nettobelastung. Zusätzlich wirkt tiefere Aufwendungen bei «Löhne Verwaltungs- und Betriebspersonal» (CHF 2'085) spürbar mit.

1 Öffentliche Ordnung und Sicherheit, Verteidigung

	Rechnung 2025		Budget 2025		Rechnung 2024	
	Aufwand	Ertrag	Aufwand	Ertrag	Aufwand	Ertrag
1 Öffentliche Ordnung und Sicherheit, Verteidigung	28'347.80	11'991.61	34'800.00	19'000.00	26'539.94	18'582.71
<b>Nettoaufwand</b>		<b>16'356.19</b>		<b>15'800.00</b>		<b>7'957.23</b>

Funktion	Bezeichnung	Abweichung	Kommentar
1400	Allgemeines Rechtswesen	2'556	Ein Blick in die Details zeigt die Hauptursache rasch: tiefere Erträge bei Gebühren für Amtshandlungen von rund CHF 2'313. Ein zweiter budgetwirksamer Punkt: Mehrkosten bei Dienstleistungen Dritter von rund CHF 835. Dadurch liegt die Nettobelastung über dem Budget. Entlastend ist immerhin zu erwähnen: weniger Aufwand bei übrigem Material- und Warenaufwand von rund CHF 592; der budgetbelastende Gesamteffekt bleibt dennoch bestehen.
1500	Feuerwehr	-1'326	Der Abschluss fällt freundlicher aus als budgetiert. Hauptstütze: tiefere Kosten bei Ver- und Entsorgung der Verwaltungsliegenschaften von rund CHF 3'000. Zusätzlich entlastend: tiefere Kosten bei Beiträgen an Gemeinden und Gemeindeverbände von rund CHF 2'740. Damit liegt die Nettobelastung unter dem Budget. Gegenläufig ist zu berücksichtigen: ein Ertragsrückgang bei Feuerwehr-Ersatzabgaben von rund CHF 4'695.
1620	Zivilschutz	-674	Der Abschluss fällt besser aus als erwartet. Hauptstütze: tiefere Kosten bei Lohnaufwand von rund CHF 500. Weitere Positionen verändern das Bild nur am Rand. Damit fällt das Ergebnis besser aus als budgetiert.

2 Bildung

		Rechnung 2025		Budget 2025		Rechnung 2024	
		Aufwand	Ertrag	Aufwand	Ertrag	Aufwand	Ertrag
2	<b>Bildung</b>	276'505.40	36'444.50	260'900.00	28'000.00	273'978.85	45'960.00
	<b>Nettoaufwand</b>		<b>240'060.90</b>		<b>232'900.00</b>		<b>228'018.85</b>

Funktion	Bezeichnung	Abweichung	Kommentar
2110	Kindergarten	400	Prägend für die Abweichung sind höhere Aufwendungen bei «Entschädigungen an Gemeinden und Gemeindeverbände» (CHF 1'754), höhere Erträge bei «Entschädigungen von Kantonen und Konkordaten» (CHF 1'355). Unter dem Strich fällt die Funktion damit budgetbelastender aus als geplant.
2120	Primarstufe	7'424	Die Rechnung weicht vor allem durch höhere Aufwendungen bei «Entschädigungen an Gemeinden und Gemeindeverbände» (CHF 9'291), höhere Erträge bei «Entschädigungen von Kantonen und Konkordaten» (CHF 1'867) vom Budget ab. Daraus resultiert eine höhere Nettobelastung.
2130	Sekundarstufe I	-3'112	Die Abweichung ergibt sich hauptsächlich durch höhere Erträge bei «Entschädigungen von Kantonen und Konkordaten» (CHF 5'223), höhere Aufwendungen bei «Entschädigungen an Gemeinden und Gemeindeverbände» (CHF 2'111). Insgesamt führt dies zu einer tieferen Nettobelastung.
2140	Musikschule	131	Die Funktion schliesst nahezu budgetkonform ab. Die einzelnen Abweichungen kompensieren sich weitgehend und bleiben insgesamt von untergeordneter Bedeutung.
2180	Tagesbetreuung	-211	Die Rechnung weicht vor allem durch tiefere Aufwendungen bei «Entschädigungen an Gemeinden und Gemeindeverbände» (CHF 211) vom Budget ab. Daraus resultiert eine tiefere Nettobelastung.
2197	Schulsozialdienst	2'529	Prägend für die Abweichung sind höhere Aufwendungen bei «Entschädigungen an Gemeinden und Gemeindeverbände» (CHF 2'529). Unter dem Strich fällt die Funktion damit budgetbelastender aus als geplant.

### 3 Kultur, Sport, Freizeit, Kirche

		Rechnung 2025		Budget 2025		Rechnung 2024	
		Aufwand	Ertrag	Aufwand	Ertrag	Aufwand	Ertrag
<b>3</b>	<b>Kultur, Sport und Freizeit, Kirche</b>	14'594.70	0.00	15'500.00	0.00	13'567.00	0.00
	<b>Nettoaufwand</b>		<b>14'594.70</b>		<b>15'500.00</b>		<b>13'567.00</b>

Funktion	Bezeichnung	Abweichung	Kommentar
3110	Museen und bildende Kunst	-3'185	Der Abschluss fällt besser aus als erwartet. Hauptstütze: weniger Aufwand bei übrigem Betriebsaufwand von rund CHF 3'184. Weitere Positionen verändern das Bild nur am Rand. Damit entlastet die Funktion den Haushalt gegenüber der Planung.
3410	Sport	300	Die Mehrbelastung konzentriert sich auf einen klaren Bereich: spürbar höhere Kosten bei Beiträgen an Gemeinden und Gemeindeverbände (CHF 300). Weitere Konten spielen für die Gesamtabweichung keine tragende Rolle. Damit beansprucht die Funktion mehr Mittel als vorgesehen.
3420	Freizeit	1'979	Die Mehrbelastung konzentriert sich auf einen klaren Bereich: spürbar höhere Kosten bei Beiträgen an private Organisationen (CHF 1'979). Weitere Konten spielen für die Gesamtabweichung keine tragende Rolle. Damit fällt das Ergebnis budgetbelastender aus.

#### 4 Gesundheit

		Rechnung 2025		Budget 2025		Rechnung 2024	
		Aufwand	Ertrag	Aufwand	Ertrag	Aufwand	Ertrag
<b>4</b>	<b>Gesundheit</b>	1'801.60	0.00	2'200.00	0.00	1'533.80	0.00
	<b>Nettoaufwand</b>		<b>1'801.60</b>		<b>2'200.00</b>		<b>1'533.80</b>

Funktion	Bezeichnung	Abweichung	Kommentar
4210	Ambulante Krankenpflege	-100	Die Funktion bewegt sich sehr nahe am Budget. Einzelne Konten weisen zwar kleine Verschiebungen auf, für die Gesamtrechnung bleibt dies jedoch ohne nennenswerte finanzielle Tragweite.
4320	Krankheitsbekämpfung, übrige	-189	Die Funktion schliesst nahezu budgetkonform ab. Die einzelnen Abweichungen kompensieren sich weitgehend und bleiben insgesamt von untergeordneter Bedeutung.
4331	Schulzahnpflege	-223	Die Entlastung konzentriert sich auf einen klaren Bereich: tiefere Kosten bei privatärztlichen Honoraren von rund CHF 223. Für die Gesamtbeurteilung reicht dieser Effekt bereits aus. Damit liegt die Nettobelastung unter dem Budget.
4340	Lebensmittelkontrolle	113	Die Funktion schliesst nahezu budgetkonform ab. Die einzelnen Abweichungen kompensieren sich weitgehend und bleiben insgesamt von untergeordneter Bedeutung.

## 5 Soziale Sicherheit

		Rechnung 2025		Budget 2025		Rechnung 2024	
		Aufwand	Ertrag	Aufwand	Ertrag	Aufwand	Ertrag
<b>5</b>	<b>Soziale Sicherheit</b>	<b>197'375.80</b>	<b>377.20</b>	<b>212'700.00</b>	<b>0.00</b>	<b>196'520.85</b>	<b>0.00</b>
	<b>Nettoaufwand</b>		<b>196'998.60</b>		<b>212'700.00</b>		<b>196'520.85</b>

Funktion	Bezeichnung	Abweichung	Kommentar
5310	Alters- & Hinterlassenenversicherung AHV	-252	Der Abschluss fällt besser aus als erwartet. Hauptstütze: tiefere Kosten bei Dienstleistungen Dritter von rund CHF 252. Weitere Positionen verändern das Bild nur am Rand. Damit entlastet die Funktion den Haushalt gegenüber der Planung.
5320	Ergänzungsleistungen AHV / IV	-3'459	Der Abschluss fällt besser aus als erwartet. Hauptstütze: tiefere Kosten bei Beiträgen an Kanton und Konkordate von rund CHF 3'459. Weitere Positionen verändern das Bild nur am Rand.
5410	Familienzulagen	-675	Prägend für die Abweichung sind tiefere Aufwendungen bei «Beiträge an Kantone und Konkordate» (CHF 675). Unter dem Strich fällt die Funktion damit budgetschonender aus als geplant.
5444	Offene Kinder- und Jugendarbeit	-4'340	Im Vordergrund stehen tiefere Kosten bei Entschädigungen an Gemeinden und Gemeindeverbände von rund CHF 3'000. Dazu kommen Minderaufwendungen bei Beiträgen an private Organisationen von rund CHF 1'000.
5451	Kinderkrippen und Kinderhorte	826	Die Abweichung ergibt sich hauptsächlich durch höhere Aufwendungen bei «Beiträge an öffentliche Unternehmungen» (CHF 903), höhere Erträge bei «Entschädigungen von Kantonen und Konkordaten» (CHF 377). Insgesamt führt dies zu einer höheren Nettobelastung.
5590	Arbeitslosigkeit	222	Prägend für die Abweichung sind höhere Aufwendungen bei «Beiträge an private Organisationen ohne Erwerbszweck» (CHF 222). Unter dem Strich fällt die Funktion damit budgetbelastender aus als geplant.
5790	Sozialhilfe	867	Die Abweichung ergibt sich hauptsächlich durch höhere Aufwendungen an den Regionalen Sozialdienst Niederbipp.
5799	Lastenausgleich Sozialhilfe	-8'891	Die Abweichung ergibt sich hauptsächlich durch tiefere Aufwendungen bei «Entschädigungen an Kantone und Konkordate» (CHF 8'891). Insgesamt führt dies zu einer tieferen Nettobelastung.

## 6 Verkehr

	Rechnung 2025		Budget 2025		Rechnung 2024	
	Aufwand	Ertrag	Aufwand	Ertrag	Aufwand	Ertrag
6 Verkehr und Nachrichtenübermittlung	91'935.63	280.00	116'400.00	5'100.00	90'237.50	1'460.50
<b>Nettoaufwand</b>		<b>91'655.63</b>		<b>111'300.00</b>		<b>88'777.00</b>

Funktion	Bezeichnung	Abweichung	Kommentar
6150	Gemeindestrassen	-18'810	Die Abweichung ergibt sich hauptsächlich durch tiefere Aufwendungen bei «Unterhalt Strassen/Verkehrswege» (CHF 18'348), tiefere Aufwendungen bei «Dienstleistungen Dritter» (CHF 6'588). Insgesamt führt dies zu einer tieferen Nettobelastung. Zusätzlich wirkt tiefere Erträge bei «Beiträge Kanton und Konkordate» (CHF 4'820) spürbar mit.
6291	Gemeindeanteil Öffentlicher Verkehr	-824	Die Entlastung konzentriert sich auf einen klaren Bereich: weniger Aufwand bei Beiträgen an öffentliche Unternehmungen von rund CHF 824.
6310	Schiffahrt	-10	Die Funktion schliesst nahezu budgetkonform ab. Die einzelnen Abweichungen kompensieren sich weitgehend und bleiben insgesamt von untergeordneter Bedeutung.

7 Umweltschutz und Raumordnung

		Rechnung 2025		Budget 2025		Rechnung 2024	
		Aufwand	Ertrag	Aufwand	Ertrag	Aufwand	Ertrag
7	Umweltschutz und Raumordnung	327'971.59	304'410.74	295'200.00	270'700.00	210'164.24	199'880.49
	Nettoaufwand		23'560.85		24'500.00		10'283.75

Funktion	Bezeichnung	Abweichung	Kommentar
7101	Wasserversorgung [Gemeindebetrieb]		Die Spezialfinanzierung gleicht sich im Abschluss auf null aus. Unter der Oberfläche zeigen sich dennoch relevante Bewegungen, namentlich ein höherer Aufwand bei Abschlussbuchungen der Spezialfinanzierung von rund CHF 46'104 sowie Minderaufwendungen bei Einlagen in den Werterhalt von rund CHF 35'316. Der Ausgleich erfolgt buchhalterisch über die entsprechenden Abschluss- und Fondskonten.
7201	Abwasserentsorgung [Gemeindebetrieb]		Die Spezialfinanzierung gleicht sich im Abschluss auf null aus. Unter der Oberfläche zeigen sich dennoch relevante Bewegungen, namentlich ein höherer Aufwand bei Entschädigungen an den GAFWW von rund CHF 20'002 sowie Mehrkosten bei Unterhalt übriger Tiefbauten in der Abwasserentsorgung von rund CHF 18'609. Der Ausgleich erfolgt buchhalterisch über die entsprechenden Abschluss- und Fondskonten.
7301	Abfall [Gemeindebetrieb]		Die Spezialfinanzierung gleicht sich im Abschluss auf null aus. Unter der Oberfläche zeigen sich dennoch relevante Bewegungen, namentlich ein höherer Aufwand bei Dienstleistungen Dritter von rund CHF 2'349 sowie Mehrerträge bei Abfallgebühren von rund CHF 1'911. Der Ausgleich erfolgt buchhalterisch über die entsprechenden Abschluss- und Fondskonten.
7716	Regionale Friedhoforganisation	9'898	Die Abweichung ergibt sich hauptsächlich durch höhere Aufwendungen bei «Dienstleistungen Dritter» (CHF 11'220), tiefere Aufwendungen bei «Löhne Verwaltungs- und Betriebspersonal» (CHF 1'000). Insgesamt führt dies zu einer höheren Nettobelastung.
7791	Öffentliche Toilettenanlagen	-700	Die Abweichung ergibt sich hauptsächlich durch tiefere Aufwendungen bei «Löhne Verwaltungs- und Betriebspersonal» (CHF 700). Insgesamt führt dies zu einer tieferen Nettobelastung.
7900	Raumordnung allgemein	-10'137	Prägend für die Abweichung sind tiefere Aufwendungen bei «Honorare externe Berater, Gutachter, Fachexperten etc.» (CHF 10'120). Unter dem Strich fällt die Funktion damit budgetschonender aus als geplant.

## 8 Volkswirtschaft

		Rechnung 2025		Budget 2025		Rechnung 2024	
		Aufwand	Ertrag	Aufwand	Ertrag	Aufwand	Ertrag
<b>8</b>	<b>Volkswirtschaft</b>	240.00	437'965.40	600.00	437'000.00	451.80	423'229.73
	<b>Nettoertrag</b>	<b>437'725.40</b>		<b>436'400.00</b>		<b>422'777.93</b>	

Funktion	Bezeichnung	Abweichung	Kommentar
8110	Verwaltung, Vollzug und Kontrolle	-360	Prägend für die Abweichung sind tiefere Aufwendungen bei «Löhne Verwaltungs- und Betriebspersonal» (CHF 360). Unter dem Strich fällt die Funktion damit budgetschonender aus als geplant.
8710	Elektrizität allgemein	1'562	Prägend für die Abweichung sind tiefere Erträge bei «Konzessionen» (CHF 1'562). Unter dem Strich fällt die Funktion damit budgetbelastender aus als geplant.
8900	Sonstige gewerbliche Betriebe	-2'527	Die Rechnung weicht vor allem durch höhere Erträge bei «Übriger betrieblicher Ertrag» (CHF 2'527) vom Budget ab. Daraus resultiert ein höherer Nettoertrag aus der Inkonvenienzentschädigung der Firma Marti AG (Baustoffpark Walliswil). Von diesem Ertrag wurden je CHF 53'400.00 der SF Wasser und SF Abwasser zugewiesen.

## 9 Finanzen und Steuern

		Rechnung 2025		Budget 2025		Rechnung 2024	
		Aufwand	Ertrag	Aufwand	Ertrag	Aufwand	Ertrag
<b>9</b>	<b>Finanzen und Steuern</b>	<b>85'502.35</b>	<b>481'926.30</b>	<b>91'500.00</b>	<b>533'800.00</b>	<b>149'869.56</b>	<b>537'289.23</b>
	<b>Nettoertrag</b>	<b>396'423.95</b>		<b>442'300.00</b>		<b>387'419.67</b>	

Funktion	Bezeichnung	Abweichung	Kommentar
9100	Allgemeine Gemeindesteuern	19'343	Prägend für die Abweichung sind tiefere Erträge bei «Einkommenssteuern NP» (CHF 34'497), höhere Erträge bei «Aktive Steuerauscheidungen Gewinnsteuern JP» (CHF 8'851). Positiv wirken die höheren Erträge bei den vereinnahmten «Quellensteuern» (CHF 8'296).
9101	Sondersteuern	4'106	Die Abweichung ist fachlich gut erklärbar. Stärkster Treiber: geringere Einnahmen bei Sonderveranlagungen (CHF 2'360). Weiterer Faktor: tiefere Erträge bei Grundstückgewinnsteuern von rund CHF 1'770. Insgesamt bleibt die Ertragskraft unter der Budgetannahme.
9102	Liegenschaftssteuern	-2'303	Die Abweichung ergibt sich hauptsächlich durch höhere Erträge bei «Grundsteuern» (CHF 2'303). Insgesamt führt dies zu einem höheren Nettoertrag.
9300	Finanz- und Lastenausgleich	-2'420	Höhere Einnahmen bei Disparitätenabbau schlagen mit CHF 2'569 zu Buche. Zusätzlich entlastend: weniger Aufwand bei Lastenausgleichsbeiträgen an den Kanton von rund CHF 580. Gegenläufig wirkte ein tieferer vertikaler Finanzausgleich (CHF 729).
9610	Zinsen	-1'330	Prägend für die Abweichung sind tiefere Aufwendungen bei «Verzinsung kurzfristige Finanzverbindlichkeiten» (CHF 11'000), höhere Aufwendungen bei «Übrige Passivzinsen» (CHF 9'530). Unter dem Strich fällt die Funktion damit budgetschonender aus als geplant.
9630	Liegenschaften des Finanzvermögens	2'978	Die Abweichung ergibt sich hauptsächlich durch etwas höheren Aufwendungen beim «Übriger Liegenschaftsaufwand FV». Zusätzlich wirken tiefere Aufwendungen bei «Nicht baulicher Unterhalt Liegenschaften FV» (CHF 3'895) mit.
9690	Finanzvermögen	-10'920	Der Abschluss fällt besser aus als erwartet. Hauptstütze: höhere Einnahmen bei Marktwertanpassungen bei Wertschriften von rund CHF 10'920, dies aufgrund eines Aufwertungsgewinns der 600 BKW Aktien gemäss publiziertem Börsenwert per 31.12.2025 (CHF 168.40 je Aktie).
9990	Abschluss	36'067	Die Abweichung ergibt sich hauptsächlich durch die Differenz des tieferen «Aufwandüberschuss». Die erfreuliche Besserstellung gegenüber dem Budget beträgt CHF 36'067.

## 4.2 Investitionsrechnung

		Rechnung 2025		Budget 2025		Rechnung 2024	
		Ausgaben	Einnahmen	Ausgaben	Einnahmen	Ausgaben	Einnahmen
<b>INVESTITIONSRECHNUNG</b>		<b>46'187.20</b>	<b>46'187.20</b>	<b>1'000'000.00</b>	<b>1'000'000.00</b>	<b>56'011.75</b>	<b>56'011.75</b>
6	Verkehr und Nachrichtenübermittlung	40'689.20	0.00	1'000'000.00	0.00	27'033.55	0.00
	Nettoausgaben		40'689.20		1'000'000.00		27'033.55
7	Umweltschutz und Raumordnung	5'498.00	0.00	0.00	0.00	2'478.20	26'500.00
	Nettoausgaben		5'498.00			24'021.80	
9	Finanzen und Steuern	0.00	46'187.20	0.00	1'000'000.00	26'500.00	29'511.75
	Nettoeinnahmen	46'187.20		1'000'000.00		3'011.75	

5 Sachgruppen



## 5.1 Erfolgsrechnung

		Rechnung 2025		Budget 2025		Rechnung 2024	
		Aufwand	Ertrag	Aufwand	Ertrag	Aufwand	Ertrag
<b>ERFOLGSRECHNUNG</b>		<b>1'297'310.75</b>	<b>1'297'310.75</b>	<b>1'318'100.00</b>	<b>1'318'100.00</b>	<b>1'250'002.86</b>	<b>1'250'002.86</b>
<b>3</b>	<b>Aufwand</b>	<b>1'251'206.90</b>		<b>1'317'400.00</b>		<b>1'247'788.06</b>	
30	Personalaufwand	48'110.75		55'200.00		53'479.70	
31	Sach- und übriger Betriebsaufwand	324'703.48		363'900.00		284'410.22	
33	Abschreibungen VV	118'972.00		120'700.00		118'900.20	
34	Finanzaufwand	43'567.70		44'500.00		105'110.16	
35	Einlagen in Fonds und SF	38'234.00		73'500.00		53'677.00	
36	Transferaufwand	677'618.97		659'600.00		632'210.78	
<b>4</b>	<b>Ertrag</b>		<b>1'247'395.71</b>		<b>1'227'100.00</b>		<b>1'176'776.89</b>
40	Fiskalertrag		323'768.75		346'400.00		361'281.35
41	Regalien und Konzessionen		10'438.50		12'000.00		15'581.00
42	Entgelte		136'073.31		139'700.00		157'629.16
43	Verschiedene Erträge		427'526.90		425'000.00		407'648.73
44	Finanzertrag		121'704.95		107'400.00		110'346.85
45	Entnahmen Fonds und SF		26'632.00		27'300.00		26'561.20
46	Transferertrag		201'251.30		169'300.00		97'728.60
<b>9</b>	<b>Abschlusskonten</b>	<b>46'103.85</b>	<b>49'915.04</b>	<b>700.00</b>	<b>91'000.00</b>	<b>2'214.80</b>	<b>73'225.97</b>
90	Abschluss Erfolgsrechnung	46'103.85	49'915.04	700.00	91'000.00	2'214.80	73'225.97

## 5.2 Investitionsrechnung

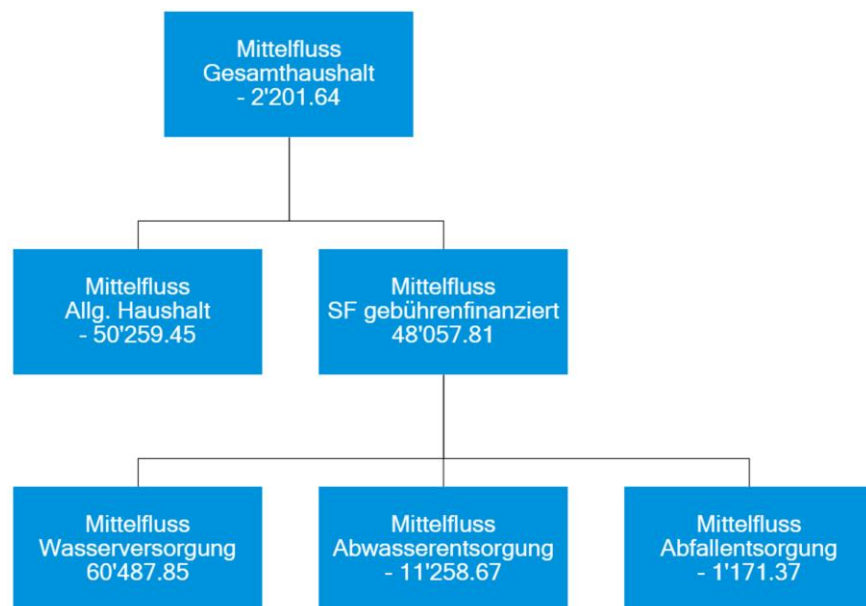
	Rechnung 2025		Budget 2025		Rechnung 2024	
	Ausgaben	Einnahmen	Ausgaben	Einnahmen	Ausgaben	Einnahmen
<b>INVESTITIONSRECHNUNG</b>	<b>46'187.20</b>	<b>46'187.20</b>	<b>1'000'000.00</b>	<b>1'000'000.00</b>	<b>56'011.75</b>	<b>56'011.75</b>
<b>5 Investitionsausgaben</b>	<b>46'187.20</b>	<b>0.00</b>	<b>1'000'000.00</b>	<b>0.00</b>	<b>56'011.75</b>	<b>0.00</b>
50 Sachanlagen	46'187.20	0.00	1'000'000.00	0.00	29'511.75	0.00
59 Übertrag an Bilanz	0.00	0.00	0.00	0.00	26'500.00	0.00
<b>6 Investitionseinnahmen</b>	<b>0.00</b>	<b>46'187.20</b>	<b>0.00</b>	<b>1'000'000.00</b>	<b>0.00</b>	<b>56'011.75</b>
Investitionsbeiträge für eigene Rechnung						
63	0.00	0.00	0.00	0.00	0.00	26'500.00
69 Übertrag an Bilanz	0.00	46'187.20	0.00	1'000'000.00	0.00	29'511.75
<b>Nettoinvestitionen</b>	<b>46'187.20</b>		<b>1'000'000.00</b>		<b>3'011.75</b>	

# 6 Geldflussrechnung



<b>Geldflussrechnung der Einwohnergemeinde Walliswil bei Niederbipp</b>	<b>2025</b>	<b>2024</b>
	<b>CHF</b>	<b>CHF</b>
<b>Geldfluss aus betrieblicher Tätigkeit (Allgemeiner Haushalt)</b>		
Ertragsüberschuss / (-) Aufwandüberschuss	-19'133.00	-46'166.93
Abschreibungen Verwaltungsvermögen	92'340.00	92'339.00
Abschreibungen Investitionsbeiträge	2'500.00	2'500.00
(-) Wertberichtigungen Anlagen FV / Wertberichtigungen Anlagen FV	-10'920.00	-420.00
(-) Zunahme/Abnahme Forderungen	-68'967.36	50'328.05
Zunahme/(-) Abnahme Laufende Verbindlichkeiten	-5'389.89	-14'877.35
<b>Geldfluss aus betrieblicher Tätigkeit (Allgemeiner Haushalt)</b>	<b>-9'570.25</b>	<b>83'702.77</b>
(-) Aufwandüberschuss / Ertragsüberschuss	46'103.85	-7'988.85
Abschreibungen Verwaltungsvermögen	21'024.00	21'024.00
Zunahme/(-) Abnahme Vorfinanzierung Werterhalt	-6'640.00	8'803.00
<b>Geldfluss aus betrieblicher Tätigkeit Wasserversorgung (7101)</b>	<b>60'487.85</b>	<b>21'838.15</b>
Ertragsüberschuss / (-) Aufwandüberschuss	-29'610.67	-19'070.19
Abschreibungen Verwaltungsvermögen	5'608.00	5'537.20
Zunahme/(-) Abnahme Vorfinanzierung Werterhalt	18'242.00	18'312.80
<b>Geldfluss aus betrieblicher Tätigkeit Abwasserentsorgung (7201)</b>	<b>-5'760.67</b>	<b>4'779.81</b>
Ertragsüberschuss / (-) Aufwandüberschuss	-1'171.37	2'214.80
<b>Geldfluss aus betrieblicher Tätigkeit Abfallentsorgung (7301)</b>	<b>-1'171.37</b>	<b>2'214.80</b>
<b>Geldfluss aus betrieblicher Tätigkeit Gemeindebetriebe (7101-7301)</b>	<b>53'555.81</b>	<b>28'832.76</b>
<b>Total Geldfluss aus betrieblicher Tätigkeit (Allgemeiner Haushalt + Gemeindebetriebe)</b>	<b>43'985.56</b>	<b>112'535.53</b>
<b>Geldfluss aus Investitionstätigkeit (Allgemeiner Haushalt)</b>		
Zahlungen für Nettoinv. Sachanlagen + Immat. Anlagen+ Investitionsbeiträge VV	-40'689.20	-27'033.55
<b>Geldfluss aus Investitionstätigkeit (Allgemeiner Haushalt)</b>	<b>-40'689.20</b>	<b>-27'033.55</b>
Zahlungen für Nettoinvestitionen VV Abwasserentsorgung	-5'498.00	24'021.80

<b>Geldfluss aus Investitionstätigkeit Abwasserentsorgung (7201)</b>	<b>-5'498.00</b>	<b>24'021.80</b>
<b>Geldfluss aus Investitionstätigkeit Gemeindebetriebe (7101-7301)</b>	<b>-5'498.00</b>	<b>24'021.80</b>
<b>Total Geldfluss aus Investitionstätigkeit (Allgemeiner Haushalt + Gemeindebetriebe)</b>	<b>-46'187.20</b>	<b>-3'011.75</b>
<b>Geldfluss aus Finanzierungstätigkeit</b>		
(-) Rückzahlung kurzfristige Finanzverbindlichkeiten	0.00	-2'000'000.00
Aufnahme langfristige Finanzverbindlichkeiten	0.00	2'000'000.00
<b>Geldfluss aus Finanzierungstätigkeit Einwohnergemeinde (Allgemeiner Haushalt)</b>	<b>0.00</b>	<b>0.00</b>
<b>Total Geldfluss (alle)</b>	<b>-2'201.64</b>	<b>109'523.78</b>
Bestand Flüssige Mittel und kurzfristige Geldanlagen 1.1.	580'990.19	471'466.41
Bestand Flüssige Mittel und kurzfristige Geldanlagen 31.12.	578'788.55	580'990.19
<b>Kontrollrechnung: Differenz</b>	<b>0.00</b>	<b>0.00</b>



«Die Bilanz zeigt, was vorhanden ist, die Erfolgsrechnung zeigt, was passiert ist - und die Geldflussrechnung erklärt, wohin das Geld geflossen ist.

Ganz verstanden wird sie zwar selten, manchmal nicht einmal vom Autor selbst!

Somit ist die Geldflussrechnung doch jener Teil der Jahresrechnung, den kaum jemand vermisst, ausser dem Kanton selbst mit seinen Bestimmungen rund um das HRM2»

Kilian Leuthold, Finanzverwalter Einwohnergemeinde Walliswil bei Niederbipp

# 7 Finanzkennzahlen



## 7.1 Gesamthaushalt

Kennzahl	Rechnung 2025	Ø 5 Jahre	Kommentar/Interpretation
Nettoverschuldungsquotient	-274.14%	-292.55%	Nettoschuld / Direkte Steuern NP und JP und FA.
Selbstfinanzierungsgrad	279.87%	566.65%	Selbstfinanzierung / Nettoinvestitionen
Zinsbelastungsanteil	1.55%	1.03%	Nettozinsaufwand / laufender Ertrag
Bruttoverschuldungsanteil	165.25%	178.49%	Bruttoschulden / laufender Ertrag
Investitionsanteil	4.06%	15.71%	Bruttoinvestitionen / Gesamtausgaben
Kapitaldienstanteil	11.28%	10.14%	Kapitaldienst / laufender Ertrag
Nettoschuld in Franken pro Einwohner	-3'798.89	-3'577.27	Nettoschuld / mittlere Wohnbevölkerung
Selbstfinanzierungsanteil	10.36%	10.76%	Selbstfinanzierung / laufender Ertrag
Nettozinsbelastungsanteil	-16.80%	-15.73%	Finanzaufwand netto / Steuerertrag
Massgebliches Eigenkapital pro Einwohner	9'356.27	9'687.66	Massgebliches Eigenkapital / mittlere Wohnbevölkerung

### Kommentar zu den Kennzahlen des Gesamthaushaltes:

Die Finanzkennzahlen des Gesamthaushalts zeigen eine **solide finanzielle Ausgangslage**. Besonders stark ist die Nettovermögensposition: Der Nettoverschuldungsquotient beträgt **-274.14 %** und liegt damit deutlich besser als der kantonale Median von **-79.80 %**. Auch die Nettoschuld pro Einwohner weist mit **CHF -3'798.89** ein klares Nettovermögen aus; der Median der Berner Gemeinden liegt bei **CHF -2'192.00**.

Der Selbstfinanzierungsgrad von **279.87 %** liegt ebenfalls klar über dem Median Kanton Bern von **109.70 %**. Die Investitionen konnten somit vollständig aus eigenen Mitteln finanziert werden. Gleichzeitig ist dieser Wert wegen der tiefen Investitionstätigkeit einzuordnen: Der Investitionsanteil beträgt lediglich **4.06 %**, während der kantonale Median bei **11.20 %** liegt.

Weniger vorteilhaft fallen der Bruttoverschuldungsanteil von **165.25 %** gegenüber dem Median von **43.40 %** sowie der Kapitaldienstanteil von **11.28 %** gegenüber dem Median von **4.70 %** aus. Diese Werte zeigen, dass trotz starker Substanz weiterhin eine spürbare Belastung durch bestehende Verpflichtungen und Kapitaldienst besteht. Die tiefe Steueranlage und der darauf folgende (eher tiefe) Selbstfinanzierungsanteil sind bei dieser Aussage massgeblich dafür verantwortlich.

**Fazit:** Walliswil bei Niederbipp steht im Gesamthaushalt vermögensseitig **deutlich besser da als der Median der Berner Gemeinden**. Die tiefe Investitionstätigkeit und die vergleichsweise hohen Belastungskennzahlen zeigen jedoch, dass Investitionen, Kapitaldienst und Verschuldungsstruktur weiterhin aufmerksam gesteuert werden sollten.

## 7.2 Allgemeiner Haushalt

Kennzahl	Rechnung 2025	Ø 5 Jahre	Kommentar/Interpretation
Selbstfinanzierungsgrad	186.06%	88.35%	Selbstfinanzierung / Nettoinvestitionen
Bilanzüberschussquotient	474.84%	568.73%	Ertrag ohne Rechnungsergebnis / Aufwand ohne Rechnungsergebnis

### Kommentar zu den Kennzahlen des Allgemeinen Haushalts:

Der Allgemeine Haushalt zeigt trotz Aufwandüberschuss eine **starke finanzielle Substanz**. Der Selbstfinanzierungsgrad beträgt **186.06 %** und liegt damit deutlich über dem eigenen 5-Jahres-Durchschnitt von **88.35 %**. Die Investitionen des steuerfinanzierten Haushalts konnten somit im Rechnungsjahr 2025 mehr als vollständig aus eigenen Mitteln finanziert werden.

Der Bilanzüberschussquotient liegt bei **474.84 %**. Gegenüber dem 5-Jahres-Durchschnitt von **568.73 %** ist der Wert zwar tiefer, bleibt aber weiterhin ausserordentlich hoch. Dies zeigt, dass der Allgemeine Haushalt nach wie vor über ein **sehr komfortables Eigenkapitalpolster** verfügt.

Ein direkter Medianvergleich zum Kanton Bern ist beim Selbstfinanzierungsgrad des Allgemeinen Haushalts nur eingeschränkt möglich: Der Kanton weist darauf hin, dass diese Kennzahl zwar berechnet wird - im «eBericht» zu den Finanzkennzahlen der Gemeinden jedoch bis auf Weiteres nicht dargestellt wird.

**Fazit:** Der Allgemeine Haushalt bleibt trotz negativem Jahresergebnis **finanziell sehr stabil**. Die hohe Selbstfinanzierung und der starke Bilanzüberschuss geben der Gemeinde weiterhin erheblichen Handlungsspielraum.

## 7.3 Übergeordnete Spezialfinanzierungen

### 7.3.1 Spezialfinanzierung Wasserversorgung

Kennzahl	Rechnung 2025	Ø 5 Jahre	Kommentar/Interpretation
Selbstfinanzierungsgrad	0.00%	0.10%	Selbstfinanzierung / Nettoinvestitionen
Kostendeckungsgrad	178.56%	97.63%	Ertrag ohne Rechnungsergebnis / Aufwand ohne Rechnungsergebnis
Werterhaltungsquote	27.64%	27.10%	Bestand Werterhaltung / Wiederbeschaffungswerte

#### **Kommentar zu den Kennzahlen der Wasserversorgung:**

Die Spezialfinanzierung Wasserversorgung zeigt 2025 ein **sehr gutes Kostendeckungsbild**. Der Kostendeckungsgrad beträgt **178.56 %** und liegt damit deutlich über dem 5-Jahres-Durchschnitt von **97.63 %**. Dies passt zum positiven Rechnungsergebnis der Wasserversorgung mit einem **Ertragsüberschuss von CHF 46'103.85**.

Der Selbstfinanzierungsgrad wird mit **0.00 %** ausgewiesen und ist aufgrund der fehlenden bzw. sehr tiefen Investitionstätigkeit nur beschränkt aussagekräftig. Die Werterhaltungsquote liegt bei **27.64 %** und damit leicht über dem 5-Jahres-Durchschnitt von **27.10 %**.

**Fazit:** Die Wasserversorgung präsentiert sich 2025 **finanziell sehr robust**. Der hohe Kostendeckungsgrad stärkt die Spezialfinanzierung, während der Werterhalt weiterhin auf stabilem Niveau liegt.

### 7.3.2 Spezialfinanzierung Abwasserentsorgung

Kennzahl	Rechnung 2025	Ø 5 Jahre	Kommentar/Interpretation
Selbstfinanzierungsgrad	-104.78%	-3.12%	Selbstfinanzierung / Nettoinvestitionen
Kostendeckungsgrad	83.50%	84.71%	Ertrag ohne Rechnungsergebnis / Aufwand ohne Rechnungsergebnis
Werterhaltungsquote	25.82%	23.95%	Bestand Werterhaltung / Wiederbeschaffungswerte

#### Kommentar zu den Kennzahlen der Abwasserentsorgung:

Die Spezialfinanzierung Abwasserentsorgung zeigt 2025 ein **angespanntes Bild**. Der Kostendeckungsgrad beträgt **83.50 %** und liegt damit leicht unter dem 5-Jahres-Durchschnitt von **84.71 %**. Entsprechend schliesst die SF Abwasser mit einem Aufwandüberschuss von **CHF 29'610.67** ab.

Massgeblich verantwortlich sind die deutlich gestiegenen **Betriebskostenbeiträge an den GAFWW**. Diese betragen 2025 **CHF 116'401.52** gegenüber budgetierten **CHF 96'400.00** und **CHF 72'172.24** im Vorjahr. Die Werterhaltungsquote bleibt mit **25.82 %** weiterhin solide.

**Fazit:** Der Werterhalt ist stabil, die laufende Kostendeckung jedoch ungenügend. Haupttreiber der negativen Entwicklung sind die höheren Beiträge an den GAFWW.

### 7.3.3 Spezialfinanzierung Abfallbeseitigung

Kennzahl	Rechnung 2025	Ø 5 Jahre	Kommentar/Interpretation
Selbstfinanzierungsgrad	100.00%	100.00%	Selbstfinanzierung / Nettoinvestitionen
Kostendeckungsgrad	94.19%	101.59%	Ertrag ohne Rechnungsergebnis / Aufwand ohne Rechnungsergebnis
Werterhaltungsquote	0.00%	0.00%	Bestand Werterhaltung / Wiederbeschaffungswerte Wird für Abfall nicht erhoben.

#### **Kommentar zu den Kennzahlen der Abfallentsorgung:**

Die SF Abfallbeseitigung schliesst 2025 mit einem **Aufwandüberschuss von CHF 1'171.37** ab. Der Kostendeckungsgrad beträgt **94.19 %** und liegt damit unter dem 5-Jahres-Durchschnitt von **101.59 %**.

**Fazit:** Die Abweichung ist überschaubar; die Spezialfinanzierung bleibt insgesamt stabil.

# 8 Antrag der Exekutive



## 8 Antrag der Exekutive

Gemäss Art. 71 GV verabschiedet der Gemeinderat die Jahresrechnung wie folgt:

### Erfolgsrechnung

Aufwand Gesamthaushalt	CHF	1'251'206.90
Ertrag Gesamthaushalt	CHF	1'247'395.71
Aufwandüberschuss (-)	CHF	-3'811.19
<b>davon</b>		
Aufwand Allgemeiner Haushalt	CHF	992'900.01
Ertrag Allgemeiner Haushalt	CHF	973'767.01
Aufwandüberschuss (-)	CHF	-19'133.00
Aufwand Wasserversorgung	CHF	58'689.35
Ertrag Wasserversorgung	CHF	104'793.20
Ertragsüberschuss (+)	CHF	46'103.85
Aufwand Abwasserentsorgung	CHF	179'468.32
Ertrag Abwasserentsorgung	CHF	149'857.65
Aufwandüberschuss (-)	CHF	-29'610.67
Aufwand Abfall	CHF	20'149.22
Ertrag Abfall	CHF	18'977.85
Aufwandüberschuss (-)	CHF	-1'171.37

### Investitionsrechnung

Ausgaben	CHF	46'187.20
Einnahmen	CHF	0.00
Nettoinvestitionen	CHF	46'187.20

### Nachkredite gemäss Ziffer 1.1.5

Total Nachkredite (nur zur Kenntnisnahme):	CHF	114'754.47
von GV zu beschliessen:	CHF	0.00

Walliswil bei Niederbipp, 4. Mai 2026

### Einwohnergemeinde Walliswil bei Niederbipp



Markus Plüss  
Gemeindepräsident

Michèle Urben  
Gemeindeschreiberin

Kilian Leuthold  
Finanzverwalter

# 9 Bestätigungsbericht

Platzhalter Revisorenbericht (2-seitig, quer)

**Platzhalter Revisorenbericht (2-seitig, quer)**

# 10 Genehmigung der Jahresrechnung



## 10 Genehmigung der Jahresrechnung

Das beschlussfassende Organ der Einwohnergemeinde Walliswil bei Niederbipp hat die Jahresrechnung am 23. Juni 2026 gemäss dem vorstehenden Antrag des Gemeinderates vom 4. Mai 2026 genehmigt.

Walliswil bei Niederbipp, 23. Juni 2026

**Einwohnergemeinde Walliswil bei Niederbipp**

Markus Plüss  
Gemeindepräsident

Michèle Urben  
Gemeindeschreiberin

# 11 Anhang



## 11.1 Regelwerk

### 11.1.1 Angewendetes Regelwerk

Der Rechnungsabschluss der Einwohnergemeinde Walliswil bei Niederbipp ist in Übereinstimmung mit den geltenden kantonalen gesetzlichen Grundlagen erstellt worden.

- Gemeindegesetz (GG, BSG 170.11)
- Gemeindeverordnung (GV, BSG 170.111)
- Direktionsverordnung über den Finanzhaushalt der Gemeinden (FHDV, BSG 170.511)

Diese orientieren sich gemäss Art. 70 Absatz 1 GG am Harmonisierten Rechnungslegungsmodell (HRM2) für die Kantone und Gemeinden laut Handbuch der Konferenz der Kantonalen Finanzdirektoren. Die kantonal-bernischen Bestimmungen weichen in einzelnen Bereichen von den Empfehlungen des HRM2 ab. Das Amt für Gemeinden und Raumordnung stellt eine Auflistung dieser Ausnahmen zur Verfügung.

#### Neubewertung Finanzvermögen

Das Finanzvermögen wurde gemäss Anhang 1 der GV im Jahr 2024 neu bewertet.

### 11.1.2 Bewertung Finanzvermögen

Vermögenswerte im Finanzvermögen werden bilanziert, wenn sie einen künftigen Nutzen erbringen und ihr Wert verlässlich ermittelt werden kann. Sie werden bei erstmaliger Bilanzierung zu Anschaffungs- bzw. Herstellungskosten bilanziert. Entstehen der Gemeinde keine Kosten, wird zum Verkehrswert zum Zeitpunkt des Zugangs bilanziert. Folgebewertungen erfolgen zum Verkehrswert am Bilanzstichtag, wobei eine systematische Neubewertung bei Liegenschaften mit Ausnahme von Bau-rechten alle fünf Jahre oder bei Änderung des amtlichen Werts, bei allen anderen Vermögenswerten jährlich erfolgt. Die Bilanzwerte sind bei eingetretenen dauerhaften Wertminderungen oder Verlusten sofort zu berichtigen.

Konto	Buchwert 1.1.	Neubewertung	Buchwert 31.12.	letzte Bewertung
10840.00	1'533'000.00	0.00	1'533'000.00	31.12.2024

### 11.1.3 Bewertung Verwaltungsvermögen

Vermögenswerte im Verwaltungsvermögen werden bilanziert, wenn sie einen künftigen mehrjährigen öffentlichen Nutzen hervorbringen und ihr Wert verlässlich ermittelt werden kann. Sie werden zu Anschaffungs- bzw. Herstellkosten nach der Nettomethode bilanziert und nach der definierten Nutzungsdauer linear abgeschrieben. Entstehen der Gemeinde keine Kosten, wird zum Verkehrswert zum Zeitpunkt des Zugangs bilanziert. Die Bilanzwerte sind bei eingetretenen, dauerhaften Wertminderungen oder Verlusten sofort zu berichtigen. Die geltenden Anlagekategorien und Nutzungsdauern sind in Anhang 2 GV umschrieben.

### 11.1.4 Aktivierungsgrenzen

Für die Einwohnergemeinde Walliswil bei Niederbipp gelten nachfolgende Aktivierungsgrenzen gemäss Artikel 79a der Gemeindeverordnung des Kantons Bern.

Allgemeiner Haushalt	CHF 25'000.00
Spezialfinanzierung Wasserversorgung / Abwasserentsorgung / Abfallentsorgung	CHF 25'000.00

### 11.1.5 Bestehendes Verwaltungsvermögen

Das bestehende Verwaltungsvermögen per 31.12.2015 bei Übergang auf HRM2 wird linear über 8 Jahre abgeschrieben. Davon ausgenommen sind laut den Übergangsbestimmungen Art. T2-4 der GV vom 16.12.1998 (BSG 170.111):

- Darlehen und Beteiligungen des Verwaltungsvermögens,
- Verwaltungsvermögen, das nach den Vorschriften der besonderen Gesetzgebung abzuschreiben ist,
- Investitionen für Anlagen im Bau und
- das Verwaltungsvermögen in den Bereichen Wasser und Abwasser

## 11.2 Grundlagen der Jahresrechnung

---

Als Grundlage für die Rechnung 2025 dienten das Budget 2025 und die Rechnung 2024.

---

Genehmigung / Prüfung:	<b>Budget 2025</b>	<b>Rechnung 2024</b>
Gemeinderat	14.10.2024	28.04.2025
Bestätigungsbericht Rechnungsprüfungsorgan		28.05.2025
Gemeindeversammlung	02.12.2024	16.06.2025

## 11.3 Eigenkapitalnachweis

	<b>Eigenkapital per</b>		<b>Veränderungsnach-</b>		<b>Veränderungsnach-</b>		<b>Eigenkapital per</b>		
<b>29</b>	<b>01.01.2025</b>	<b>4'391'194.34</b>	<b>weis Erhöhung (+)</b>	<b>130'504.78</b>	<b>weis Reduktion (-)</b>	<b>122'713.97</b>	<b>29</b>	<b>31.12.2025</b>	<b>4'398'985.15</b>
<b>290</b>	<b>Verpfl.(+) bzw. Vor-</b>						<b>290</b>	<b>Verpfl.(+) bzw. Vor-</b>	
	<b>sch.(-) SF</b>	<b>498'593.96</b>	<b>Einlagen in SF EK</b>	<b>46'103.85</b>	<b>Entnahmen aus SF EK</b>	<b>30'782.04</b>		<b>sch.(-) SF</b>	<b>513'915.77</b>
29001	SF Wasser	179'060.69	9010.2	46'103.85	9011.2	0.00	29001	SF Wasser	225'164.54
29002	SF Abwasser	254'764.85	9010.3	0.00	9011.3	29'610.67	29002	SF Abwasser	225'154.18
29003	SF Abfall	64'768.42	9010.4	0.00	9011.4	1'171.37	29003	SF Abfall	63'597.05
<b>293</b>	<b>Vorfinanzierungen</b>	<b>1'749'594.05</b>	<b>Einlag. Vorfinanz.</b>	<b>38'234.00</b>	<b>Entnahm. Vorfinanz.</b>	<b>26'632.00</b>	<b>293</b>	<b>Vorfinanzierungen</b>	<b>1'761'196.05</b>
29301	SF Wasser WE	946'743.35	3510	14'384.00	4510	21'024.00	29301	SF Wasser WE	940'103.35
29302	SF Abwasser WE	802'850.70	3510	23'850.00	4510	5'608.00	29302	SF Abwasser WE	821'092.70
<b>294</b>	<b>Reserven</b>	<b>630'201.06</b>	<b>Einlagen in Reserven</b>	<b>0.00</b>	<b>Entnahmen Reserven</b>	<b>0.00</b>	<b>294</b>	<b>Reserven</b>	<b>630'201.06</b>
29400	Zus. Abschreibun-	630'201.06	3894	0.00	4894	0.00	29400	Zus. Abschreibun-	630'201.06
	gen							gen	
<b>299</b>	<b>Bilanzüberschuss</b>	<b>1'512'805.27</b>	<b>Überschuss Ergebnis</b>	<b>46'166.93</b>	<b>Defizit Jahresergebnis</b>	<b>65'299.93</b>	<b>299</b>	<b>Bilanzüberschuss</b>	<b>1'493'672.27</b>
29900	Jahresergebnis	-46'166.93	29900	46'166.93	2990	19'133.00	29900	Jahresergebnis	-19'133.00
29990	Ergebnisse Vorjahre	1'558'972.20	2999	0.00	2999	46'166.93	29990	Ergebnisse Vorjahre	1'512'805.27

## 11.4 Rückstellungsspiegel

205 Kurzfristige Rückstellungen							
Konto	Bezeichnung	Buchwert 01.01.2025	Bildung	Verwendung	Auflösung	Buchwert 31.12.2025	Kommentar
20550	Rückstellungen Erfolgsrechnung	0.00	0.00	0.00	0.00	0.00	keine kurzfristigen Rückstellungen
208 Langfristige Rückstellungen							
Konto	Bezeichnung	Buchwert 01.01.2025	Bildung	Verwendung	Auflösung	Buchwert 31.12.2025	Kommentar
20850	Rückstellungen Erfolgsrechnung	0.00	0.00	0.00	0.00	0.00	keine langfristigen Rückstellungen
<b>Total kurzfristige Rückstellungen</b>		<b>0.00</b>	<b>0.00</b>	<b>0.00</b>	<b>0.00</b>	<b>0.00</b>	
<b>Total langfristige Rückstellungen</b>		<b>0.00</b>	<b>0.00</b>	<b>0.00</b>	<b>0.00</b>	<b>0.00</b>	
<b>Total Rückstellungen</b>		<b>0.00</b>	<b>0.00</b>	<b>0.00</b>	<b>0.00</b>	<b>0.00</b>	

## 11.5 Beteiligungsspiegel

### Beteiligungen (im Sinne der öffentlichen Aufgabenerfüllung)

Name, Sitz, Rechtsform	Tätigkeitsgebiet	Nominalkapital (100%)	Buchwert per 31.12.	Rechnungslegungsnorm	Zahlungsströme Berichtsjahr	Spezifische Risiken
Gemeindeeigene Unternehmungen (Anstalten) gem. Art. 64 Abs. 1 Bst. b GG						
keine						
Öffentlich-rechtliche Org. interkom. Zusammenarbeit (Gde.verb., Anstalten etc.)						
Gemeindeverband der Abwasser- und Fernwärme-Region Wangen-Wiedlisbach, Wangen a/A	Abwasserentsorgung		-	HRM 2	Beitrag Abwasser	Gemäss OgR Verband
Gemeindeverband Bevölkerungsschutz Oberaargau West	Zivilschutz		-	HRM 2	Gemeindebeitrag	Gemäss OgR Verband
Regionale Sozialdienste Niederbipp, Niederbipp	Sozialhilfe inkl. Alimenteninkasso		-	HRM 2	Gemeindebeitrag, Bevorschussung Liquidität	Gemäss OgR Verband
Juristische Personen des Privatrechts						
Kenova AG, Zuchwil	Kehrichtbeseitigung		-	OR, AG	Entsorgungskosten	Gemäss OR Art. 752ff
Anzeiger Oberaargau AG, Langenthal	Amtliches Publikationsorgan	10 Aktien à nom. CHF 100.00	800	OR, AG	Dividende	Gemäss OR Art. 752ff
BKW Energie AG, Bern	Energiesektor	600 Aktien à nom. CHF 2.50	101'400	OR, AG	Dividende	Gemäss OR Art. 752ff
Kantonale Planungsgruppe Bern KPG	Interessengemeinschaft Gemeinden		-		Mitgliederbeitrag	
Verband Bernischer Gemeinden VBG, Bern	Interessengemeinschaft Gemeinden		-		Mitgliederbeitrag	

Jahrbuch Oberaargau, Riedwil	Erhalt Kultur Oberaargau	-	Mitgliederbeitrag
Schweizerischer Gemeindeverband, Bern	Interessengemeinschaft Gemeinden	-	Mitgliederbeitrag
IG Ländlicher Raum, Unterseen	Interessengemeinschaft	-	Mitgliederbeitrag
Berner Heimatschutz, Bern	Schutz & Erhaltung Baukultur	-	Mitgliederbeitrag
Berner Wanderwege, Bern	Erhaltung Wanderwegnetz	-	Mitgliederbeitrag
Förderverein des Jugendparlaments Oberaargau, Langenthal	Interessengemeinschaft	-	Mitgliederbeitrag
regioW, Wangen a/Aare	Standortförderung	-	Mitgliederbeitrag
Pro Juventute, Zürich	Beratung Mütter- & Väter	-	Mitgliederbeitrag
Kinderhut Herzogenbuchsee	Kinderbetreuung	-	Mitgliederbeitrag
Mütter- und Väterberatung des Kantons Bern	Beratung Mütter- & Väter	-	Mitgliederbeitrag
Verein maxi.mumm, Langenthal	Unterstützung Arbeitslose	-	Mitgliederbeitrag
Förderverein Pro Senectute, Langenthal	Beratung Menschen ab Pensionierung	-	Mitgliederbeitrag
Förderverein Spitex Aarebrügg, Wangen a/Aare	Unterstützung Krankenpflege	-	Mitgliederbeitrag
Lungenliga Bern Jahresbeitrag Gemeinden	Prävention Tabak	-	Mitgliederbeitrag
Gemeinnütziger Verein Wangen a/Aare	Spielgruppe und Ferienpass	-	Mitgliederbeitrag

Mitgliedschaften in Gesellschaften, Kollektiv- & Kommanditges.

keine

Vertragliche Beziehungen zur Erfüllung Gemeindeaufgaben

Gemeindeverband Bevölkerungsschutz Oberaargau West, Niederbipp

Zivilschutz/öffentliche Sicherheit

- HRM2

Betriebsbeitrag

Jugendwerk GmbH, Münchenbuchsee

Kinder- und Jugendarbeit

-

Betriebsbeitrag

Einwohnergemeinde Niederbipp

Feuerwehr

- HRM2

Weiterleitung Ersatzabgaben  
FW

Einwohnergemeinde Wangen an der Aare

Führung Verwaltung (GS, FV & BV)

- HRM2

Gemäss Vertragsbestimmungen

Einwohnergemeinde Wangen an der Aare

Volksschule (Kindergarten, Primar- & Sekundarstufe I)

- HRM2

Gemäss Vertragsbestimmungen

## 11.6 Gewährleistungsspiegel

Name, Sitz, Rechtsform	Eigentümer wesentliche Mitei- gentümer	Angaben zu den gesicherten Leistungen Art, Betrag, Verfall, Zinsanga- ben usw.)	Zahlungsströme im Be- richtsjahr	Spezifische zusätzliche Angaben
Privatrechtliche Unternehmen (nach OR/ZGB)				
keine				
Öffentlich-rechtliche Unternehmen (nach Ge- meindegesetz)				
keine				
Öffentlich-rechtliche Verträge				
keine				
Weitere Verpflichtungen (Altlasten, Leasing usw.)				
Gemeindeanteil Lastenverteilung EL		Anteil 2025: ca. CHF 50'600		Periodengerechte Abgren- zung fehlt
Gemeindeanteil Lastenverteilung SH		Anteil 2025: ca. CHF 132'600		Periodengerechte Abgren- zung fehlt
Gemeindeanteil Lastenverteilung FAZU		Anteil 2025: ca. CHF 1'100		Periodengerechte Abgren- zung fehlt

## 11.7 Anlagespiegel

### 108 Sachanlagen Finanzvermögen

	1080	1084	1086	1087	1089
Alle Beträge in CHF	Grundstücke un- bebaut	Gebäude FV (entwid- met)	Mobilien FV	Anlagen in Bau FV	Übrige Sachanla- gen FV
<b>AW per 01.01.2025</b>	0.00	1'533'000.00	0.00	0.00	0.00
Zuwachs / Zugänge					
Abgänge				Eigenkapital per 01.01.2025	
Umgliederungen					
<b>AW per 31.12.2025</b>	0.00	1'533'000.00	0.00	0.00	0.00
<b>Kumulierte ordentliche Abschreibungen</b>					
<b>Stand per 01.01.2025</b>	0.00	0.00	0.00	0.00	0.00
Planmässige Abschreibungen					
Ausserplanmässige Abschreibungen					
Wertkorrekturen					
<b>Stand per 31.12.2025</b>	0.00	0.00	0.00	0.00	0.00
<b>Buchwert netto per 31.12.2025</b>	0.00	1'533'000.00	0.00	0.00	0.00
davon Anlagen in Leasing	0.00	0.00	0.00	0.00	0.00
Versicherungswerte	0.00	2'581'200.00	0.00	0.00	0.00

140 Sachanlagen Verwaltungsvermögen

	1401	1403	1404	1406	1407	1409
Alle Beträge in CHF	Strassen/Verkehrswegen	Übrige Tiefbauten	Hochbauten	Mobilien	Anlagen in Bau	Übrige Sachanlagen (ohne 14099)
<b>AW per 01.01.</b>	<b>1'081'095.70</b>	<b>1'460'919.05</b>	<b>1'686'245.90</b>	<b>47'824.20</b>	<b>73'046.05</b>	<b>59'897.50</b>
Zuwachs / Zugänge	0.00	5'498.00	0.00	0.00	40'689.20	0.00
Abgänge	0.00	0.00	0.00	0.00	0.00	0.00
Umgliederungen	0.00	0.00	0.00	0.00	0.00	0.00
<b>AW per 31.12.</b>	<b>1'081'095.70</b>	<b>1'466'417.05</b>	<b>1'686'245.90</b>	<b>47'824.20</b>	<b>113'735.25</b>	<b>59'897.50</b>
<b>Kumulierte ordentliche Abschreibungen</b>						
<b>Stand per 01.01.</b>	<b>-170'000.70</b>	<b>-107'994.05</b>	<b>-487'624.90</b>	<b>-9'564.20</b>	<b>0.00</b>	<b>-41'928.50</b>
Planmässige Abschreibungen	27'104.00	18'329.00	62'767.00	4'782.00	0.00	5'990.00
Ausserplanmässige Abschreibungen	0.00	0.00	0.00	0.00	0.00	0.00
Wertkorrekturen	0.00	0.00	0.00	0.00	0.00	0.00
<b>Stand per 31.12.</b>	<b>-197'104.70</b>	<b>-126'323.05</b>	<b>-550'391.90</b>	<b>14'346.20</b>	<b>0.00</b>	<b>-47'918.50</b>
<b>Buchwert netto 31.12.</b>	<b>883'991.00</b>	<b>1'340'094.00</b>	<b>1'135'854.00</b>	<b>33'478.00</b>	<b>113'735.25</b>	<b>11'979.00</b>

145 Sachanlagen übriges Verwaltungsvermögen Beteiligungen VV

	1420	1427	1421 & 1429	1441 - 1447	1452 - 1456	1460 - 1469
Alle Beträge in CHF	Infor- matik	Übrige immaterielle An- lagen in Bau	Übrige immateri- elle Anlagen	Darlehen VV	Beteiligun- gen VV	Investitionsbei- träge VV
<b>AW per 01.01.</b>	0.00	0.00	0.00	0.00	0.00	25'000.00
Zuwachs / Zugänge	0.00					
Abgänge	0.00					
Umgliederungen	0.00					
<b>AW per 31.12.</b>	0.00	0.00	0.00	0.00	0.00	25'000.00
<b>Kumulierte ordentliche Abschreibungen</b>						
<b>Stand per 01.01.</b>	0.00	0.00	0.00	0.00	0.00	-5'000.00
Planmässige Abschreibungen	0.00					2'500.00
Ausserplanmässige Abschreibungen	0.00					
Wertkorrekturen	0.00					
<b>Stand per 31.12.</b>	0.00	0.00	0.00	0.00	0.00	-7'500.00
<b>Buchwert netto 31.12.</b>	0.00	0.00	0.00	0.00	0.00	17'500.00
davon Anlagen in Leasing	0.00	0.00	0.00	0.00	0.00	0.00
Versicherungswerte	0.00	0.00	0.00	0.00	0.00	0.00

## 11.8 Kreditkontrolle

Die Kreditkontrolle besteht aus der nachfolgenden Übersicht «Verpflichtungskreditkontrolle für Investitionen» gemäss Punkt 11.8.1 sowie der «Nachkreditabelle (Nachkredite über CHF 5'000.00)» gemäss Punkt 11.8.2

### 11.8.1 Verpflichtungskreditkontrolle für Investitionen

Konto-Nr.	Organ	Datum	Kredit-summe	Objektbezeichnung	Ausga-ben 1.1.	Ausga-ben IR	Ausga-ben 31.12	Einnah-men 1.1.	Einnah-men 31.12.	Saldo	Da-tum Abrg.
<b>6</b>				<b>Verkehr &amp; Nachrichtenübermittlung</b>							
6150.5010.07	GV	04.04.2023	1'180'000.00	Sanierung Friedhofstrasse / Anteil Strassen (2017-81)	34'014.65	40'689.20	74'703.85			1'105'296.15	
6150.5010.08	GR	23.01.2023	21'604.10	Ersatz LED-Beleuchtung GÜSHEL (Budget 2023)						21'604.10	
<b>7</b>				<b>Umweltschutz und Raumordnung</b>							
7201.5032.05	GV	01.12.2020	180'000.00	Zustandsaufnahme privater Abwasseranlagen ZpA (2016-42)	145'490.80	4'798.00	150'288.80			29'711.20	
7201.5032.06	GV	04.04.2023	120'000.00	Sanierung Friedhofstrasse / Anteil Abwasser (2017-81)						120'000.00	
7201.6310.00		01.01.2024		Subventionen des Kantons an ZpA (2016-42)				26'500.00	26'500.00	-26'500.00	
7900.5290.00	Budget	01.01.2024	30'000.00	Überarbeitung Baureglement (Budget 2024)						30'000.00	

### 11.8.2 Nachkredittabelle (Nachkredite über CHF 5'000.00)

Konto	Bezeichnung	Rechnung 2025	Budget 2025	Nach- kredit	gebun- den	GR	GV	Beschluss- datum	Begründung
2120	Primarstufe								
3612.00	Entschädigungen an Gemeinden	137'390.60	128'100.00	9'290.60	9'290.60			04.05.2026	höhere Kosten Primarstufe
7101	Wasserversorgung								
9010.20	Ertragsüberschuss Wasser	46'103.85	0.00	46'103.85	46'103.85			04.05.2026	Ertragsüberschuss erreicht
7201	Abwasserentsorgung								
3143.30	Unterhalt übrige Tiefbauten Abwasser	33'608.80	15'000.00	18'608.80	18'608.80			04.05.2026	Nachfakturierung Schachtsanie- rungen Marti AG
3612.30	Entschädigungen an Gemeindeverbände	116'401.52	96'400.00	20'001.52	20'001.52			04.05.2026	anteilmässige Mehrkosten GAFWW
7716	Regionale Friedhoforganisation								
3130.00	Dienstleistungen Dritter	13'219.70	2'000.00	11'219.70	11'219.70			04.05.2026	vertragliche (rückwirkende) Ab- rechnung. seit 2021
9610	Zinsen								
3409.00	Übrige Passivzinsen	16'530.00	7'000.00	9'530.00	9'530.00			04.05.2026	Interne Verrechnungen zu 1.0%
<b>Totalisierung der Nachkredite</b>		<b>363'254.47</b>	<b>248'500.00</b>	<b>114'754.47</b>	<b>114'754.47</b>	<b>0.00</b>	<b>0.00</b>		

## 11.9 Weitere massgebende Angaben

### 11.9.1 Werterhaltungskosten und Einlage in die Spezialfinanzierung Werterhalt Wasserversorgung

Rechnungsjahr: 2025


Wasserversorgung: Walliswil bei Niederbipp      Kontaktperson: Kilian Leuthold      Telefon: 032 631 50 80

Datengrundlagen:  Geschätzt  
 GWP  
 Anlagenbuchhaltung

	①	②	③	④	⑤	⑥
	Wiederbeschaffungswert brutto in Fr.	Beiträge Dritter <sup>2</sup> in Fr.	Wiederbeschaffungswert netto in Fr. (① - ②)	Nutzungsdauer in Jahren	Erneuerungsrate in % (100/④)	Walterhaltungskosten in Fr./Jahr (③*⑤)
<b>Anlageteile</b>						
1. Wasserfassungen	296'200		296'200	50	2.00%	5'924
2. Aufbereitungsanlagen	-		-	33	3.00%	-
3. Pumpwerke, Druckreduzier- und Messschächte	100'000		100'000	50	2.00%	2'000
4. Reservoir	640'000		640'000	66	1.50%	9'600
5. Leitungen und Hydranten	2'295'000		2'295'000	80	1.25%	28'688
6. Mess-, Steuerungs-, Fernwirkanlagen	70'000		70'000	20	5.00%	3'500
7. Einkaufssummen, einmalige Konzessionsabgaben <sup>3</sup>			-			-
<b>Total 1 - 7</b>	<b>3'401'200</b>	<b>-</b>	<b>3'401'200</b>			<b>49'712</b>
⑦ Bestand Verwaltungsvermögen in Franken	1'057'851	in Prozent von ③: (100*⑦/③)		31%		
⑧ Bestand Spezialfinanzierung Werterhalt in Franken	940'103	in Prozent von ③: (100*⑧/③)		28%		

Bemerkungen:

⑨ Gewählter Einlagesatz in Prozent <sup>5</sup>	60%
⑩ berechnete Einlage in SF Werterhalt in Franken (⑥ x ⑨)	29'827
Einmalige Anschlussgebühren, an Einlage angerechnet <sup>6</sup>	-
Einlage Spezialfinanzierung abzüglich Anschlussgebühren	29'827
① Anzahl Einwohner im Versorgungsgebiet	217
② Einlage pro Einwohner in Franken (⑩ / ①)	137

Datum: Wangen an der Aare, 1. Mai 2026      Unterschrift: 

<sup>1</sup> Dieses Blatt ist Bestandteil der Jahresrechnung  
<sup>2</sup> Zu erwartende Beiträge aus dem kantonalen Trinkwasserfonds und von der Gebäudeversicherung abziehen (beim AWA erfragen).  
<sup>3</sup> Einkaufssummen an andere Wasserversorgungen, einmalige Konzessionsabgaben oder dergleichen - die Abschreibungssätze sind anhand der Laufzeiten festzulegen. Bestehen Kategorien mit unterschiedlichen Abschreibungssätzen, so ist die Rubrik 7 manuell mit zusätzlichen Zeilen zu ergänzen. Einkaufssummen an andere Wasserversorgungen sind verbindlich mit einem Abschreibungssatz von 3 % einzutragen.  
<sup>4</sup> Ermittlung des Einlageprozentsatzes gemäss Kapitel 6.1. der WEA-Broschüre "Finanzierung der Wasserversorgung" (2004).  
<sup>5</sup> Die Einlage in die Spezialfinanzierung muss mindestens 60% betragen, solange Verwaltungsvermögen besteht oder der Bestand der SF Werterhalt nicht mehr 25% des Wiederbeschaffungswertes beträgt.  
<sup>6</sup> Die einmaligen Anschlussgebühren dürfen an die jährliche Einlage in die Spezialfinanzierung Werterhalt angerechnet werden.

### 11.9.2 Werterhaltungskosten und Einlage in die Spezialfinanzierung Werterhalt Abwasseranlagen

**Wiederbeschaffungswert, Werterhaltungskosten und Einlage in die Spezialfinanzierung Werterhalt für die kommunalen Abwasseranlagen und gegebenenfalls den Gemeindeanteil an den regionalen Anlagen**

Gemeinde:  Kontaktperson:

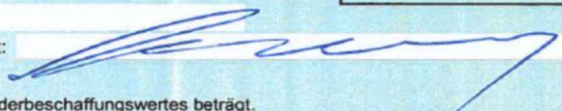
Rechnungsjahr:   
 Telefon:   
 E-Mail:

Datengrundlagen Gemeinde:  AWA  Anlagenbuchhaltung Aktualisierungsjahr:

Datengrundlagen Verband:  AWA  Anlagenbuchhaltung

	① Wiederbeschaffungswert in Fr.	② Nutzungsdauer in Jahren	③ Erneuerungsrate in % (100/②)	④ Wererhaltungskosten in Fr./a (①*③)	⑤ Einlage- satz <sup>2</sup> %	⑥ Einlage in die Spezialfinanzierung in Fr./a (④*⑤)
<b>1. Gemeindeanlagen</b>						
1.1 Kanalisationen	3'180'000	80	1.25%	39'750	60%	23'850
1.2 Spezialbauwerke		50	2.00%	-		-
1.3 Abwasserreinigungsanlagen		33	3.00%	-		-
<b>Total 1 (1.1 - 1.3) bzw. mittlerer Einlagesatz (Spalte ⑤)</b>	<b>3'180'000</b>			<b>39'750</b>	<b>60%</b>	<b>23'850</b>
<b>2. Gemeindeanteil an regionalen Anlagen<sup>3</sup></b>						
2.1 Kanalisationen		80	1.25%	-		-
2.2 Spezialbauwerke		50	2.00%	-		-
2.3 Abwasserreinigungsanlagen		33	3.00%	-		-
<b>Total 2 (2.1 - 2.3) bzw. mittlerer Einlagesatz (Spalte ⑤)</b>	<b>-</b>			<b>-</b>		<b>-</b>
<b>Total 1 + 2 bzw. mittlerer Einlagesatz (Spalte ⑤)</b>	<b>3'180'000</b>			<b>39'750</b>	<b>60%</b>	<b>23'850</b>
Einmalige Anschlussgebühren, an Einlage angerechnet <sup>4</sup>						-
Einlage Spezialfinanzierung abzüglich Anschlussgebühren						<b>23'850</b>
⑦ Stand Verwaltungsvermögen	424'862	in Prozent von ①: (100*⑦/①)		13.4%	Höchstens Fr. 200 / EW <sup>5</sup>	
⑧ Stand Spezialfinanzierung Werterhalt	821'093	in Prozent von ①: (100*⑧/①)		25.8%	EW <sup>6</sup>	217
					Fr./EW	110

Bemerkungen:

Datum:  Unterschrift: 

<sup>1</sup> Diese Blatt ist Bestandteil der Jahresrechnung. Eine Kopie senden Sie bitte an das AWA: [ae.awa@bve.be.ch](mailto:ae.awa@bve.be.ch)

<sup>2</sup> Die Einlage in die Spezialfinanzierung muss mindestens 60% betragen, solange der Bestand der SF Werterhalt nicht mehr als 25% des Wiederbeschaffungswertes beträgt.

<sup>3</sup> Daten des Teils 2 nur dann angeben, wenn der Verband die Einlage in die Spezialfinanzierung nicht selber vornimmt. (Anteil gemäss Kostenverteiler Verband).

<sup>4</sup> Die einmaligen Anschlussgebühren dürfen an die jährliche Einlage in die Spezialfinanzierung Werterhalt angerechnet werden.

<sup>5</sup> Gemäss Artikel 32, Absatz 4 KGV ist die Einlage in die Spezialfinanzierung auf jährlich Fr. 200 (Gemeinde und Region) pro Einwohnerwert beschränkt.

<sup>6</sup> Einwohnerwert (EW): Gemäss Artikel 36g KGV.

# 12 Details zur Jahresrechnung



## 12.1 Bilanz

		1.1.2025	Zuwachs	Abgang	31.12.2025
<b>1</b>	<b>Aktiven</b>	<b>6'457'965.59</b>	<b>2'700'442.63</b>	<b>2'698'041.71</b>	<b>6'460'366.51</b>
<b>10</b>	<b>Finanzvermögen</b>	<b>2'846'042.54</b>	<b>2'654'255.43</b>	<b>2'576'569.71</b>	<b>2'923'728.26</b>
<b>100</b>	<b>Flüssige Mittel und kurzfristige Geldanlagen</b>	<b>580'990.19</b>	<b>1'439'023.72</b>	<b>1'441'225.36</b>	<b>578'788.55</b>
<b>1001</b>	<b>Post</b>	<b>422'651.34</b>	<b>1'199'906.90</b>	<b>1'260'683.84</b>	<b>361'874.40</b>
10010.00	Postcheckkonto CH72 0900 0000 4500 2472 4	422'651.34	1'199'906.90	1'260'683.84	361'874.40
<b>1002</b>	<b>Bank</b>	<b>158'338.85</b>	<b>239'116.82</b>	<b>180'541.52</b>	<b>216'914.15</b>
10020.00	UBS Kontokorrent CH06 0026 2262 4534 2308 R	43'928.35		43'928.35	
10020.01	UBS Sparkonto CH76 0026 2262 4534 23M1 W	13'431.90	13.05	13'444.95	
10020.02	UBS Kontokorrent CH18 0026 2262 4534 2301 Q	100'978.60	16'140.00	117'118.60	
10020.03	Raiffeisenbank Gäu-Bipperamt Liegenschaftskonto CH47 8080 8004 6355 8987 6		48'556.60	5'997.70	42'558.90
10020.04	Raiffeisenbank Gäu-Bipperamt Kontokorrent CH65 8080 8003 0609 8438 1		174'407.17	51.92	174'355.25
<b>101</b>	<b>Forderungen</b>	<b>641'132.35</b>	<b>1'204'311.71</b>	<b>1'135'344.35</b>	<b>710'099.71</b>
<b>1010</b>	<b>Forderungen aus Lieferungen &amp; Leistungen gegenüber Dritten</b>	<b>351'748.00</b>	<b>413'066.81</b>	<b>351'755.20</b>	<b>413'059.61</b>
10100.10	Übrige Debitoren	351'748.00	413'066.81	351'755.20	413'059.61
<b>1012</b>	<b>Steuerforderungen</b>	<b>146'970.35</b>	<b>638'267.90</b>	<b>641'175.15</b>	<b>144'063.10</b>
10120.00	Girokonto Kanton		314'461.05	314'482.75	-21.70
10120.01	Steuerguthaben NESKO	146'970.35	323'806.85	326'692.40	144'084.80
<b>1014</b>	<b>Transferforderungen</b>	<b>84'000.00</b>	<b>86'000.00</b>	<b>84'000.00</b>	<b>86'000.00</b>
10140.00	Debitor Lastenausgleich Sozialhilfe	84'000.00	86'000.00	84'000.00	86'000.00
<b>1019</b>	<b>Übrige Forderungen</b>	<b>58'414.00</b>	<b>66'977.00</b>	<b>58'414.00</b>	<b>66'977.00</b>
10190.00	Verrechnungssteuern	1'414.00	1'477.00	1'414.00	1'477.00
10191.00	Kontokorrent Regionale Sozialdienste Niederbipp	57'000.00	65'500.00	57'000.00	65'500.00

<b>107</b>	<b>Finanzanlagen</b>		<b>90'920.00</b>	<b>10'920.00</b>		<b>101'840.00</b>
<b>1070</b>	<b>Aktien und Anteilscheine</b>		<b>90'920.00</b>	<b>10'920.00</b>		<b>101'840.00</b>
10700.00	Aktien BKW Energie AG (600 à Fr. 2.50)		90'120.00	10'920.00		101'040.00
10700.01	Anzeiger Amt Wangen (8 Aktien)		800.00			800.00
<b>108</b>	<b>Sachanlagen FV</b>		<b>1'533'000.00</b>			<b>1'533'000.00</b>
<b>1084</b>	<b>Gebäude FV</b>		<b>1'533'000.00</b>			<b>1'533'000.00</b>
10840.00	altes Schulhaus/Feuerwehrmagazin (Parzelle Nr. 61)		1'533'000.00			1'533'000.00
<b>14</b>	<b>Verwaltungsvermögen</b>		<b>3'611'923.05</b>	<b>46'187.20</b>	<b>121'472.00</b>	<b>3'536'638.25</b>
<b>140</b>	<b>Sachanlagen VV</b>		<b>3'591'923.05</b>	<b>46'187.20</b>	<b>118'972.00</b>	<b>3'519'138.25</b>
<b>1401</b>	<b>Strassen / Verkehrswege</b>		<b>911'095.00</b>		<b>27'104.00</b>	<b>883'991.00</b>
14010.00	Strassen		1'081'095.70			1'081'095.70
14010.99	WB Strassen		-170'000.70		27'104.00	-197'104.70
<b>1403</b>	<b>Tiefbauten</b>		<b>1'352'925.00</b>	<b>5'498.00</b>	<b>18'329.00</b>	<b>1'340'094.00</b>
14031.00	Tiefbauten Wasserversorgung		1'017'672.10			1'017'672.10
14031.99	WB Tiefbauten Wasserversorgung		-89'718.10		12'721.00	-102'439.10
14032.00	Tiefbau Abwasserentsorgung		443'246.95	5'498.00		448'744.95
14032.99	WB Tiefbau Abwasserbeseitigung (SF)		-18'275.95		5'608.00	-23'883.95
<b>1404</b>	<b>Hochbauten</b>		<b>1'198'621.00</b>		<b>62'767.00</b>	<b>1'135'854.00</b>
14040.00	Hochbauten		1'545'417.55			1'545'417.55
14040.99	WB Hochbauten		-459'457.55		59'246.00	-518'703.55
14041.00	Hochbauten WV		140'828.35			140'828.35
14041.99	WB Hochbauten WV		-28'167.35		3'521.00	-31'688.35
<b>1406</b>	<b>Mobilien VV</b>		<b>38'260.00</b>		<b>4'782.00</b>	<b>33'478.00</b>
14060.00	Mobilien, Maschinen, Fahrzeuge WV		47'824.20			47'824.20
14060.99	WB Mobilien, Maschinen, Fahrzeuge WV		-9'564.20		4'782.00	-14'346.20

<b>1407</b>	<b>Anlagen im Bau VV</b>	<b>73'046.05</b>	<b>40'689.20</b>	<b>113'735.25</b>
14070.00	Allgemeiner Haushalt	73'046.05	40'689.20	113'735.25
<b>1409</b>	<b>Übrige Sachanlagen</b>	<b>17'976.00</b>	<b>5'990.00</b>	<b>11'986.00</b>
14090.00	Übrige Sachanlagen allgemeiner Haushalt	59'897.50		59'897.50
14090.99	WB Übrige Sachanlagen allgemeiner Haushalt	-41'928.50	5'990.00	-47'918.50
14099.00	bestehendes VV allgemeiner Haushalt	5.00		5.00
14099.10	bestehendes VV Wasserversorgung	1.00		1.00
14099.20	bestehendes VV Abwasserentsorgung	1.00		1.00
<b>146</b>	<b>Investitionsbeiträge</b>	<b>20'000.00</b>	<b>2'500.00</b>	<b>17'500.00</b>
<b>1462</b>	<b>Invbeiträge an Gemeinden und Gemeindeverbände</b>	<b>20'000.00</b>	<b>2'500.00</b>	<b>17'500.00</b>
14620.00	Investitionsbeiträge an Gemeinden und Gemeindeverbände	25'000.00		25'000.00
14620.99	WB Investitionsbeiträge an Gemeinden und Gemeindeverbände	-5'000.00	2'500.00	-7'500.00

<b>2</b>	<b>Passiven</b>	<b>6'457'965.59</b>	<b>262'486.44</b>	<b>260'085.52</b>	<b>6'460'366.51</b>
<b>20</b>	<b>Fremdkapital</b>	<b>2'066'771.25</b>	<b>131'981.66</b>	<b>137'371.55</b>	<b>2'061'381.36</b>
<b>200</b>	<b>Laufende Verbindlichkeiten</b>	<b>66'771.25</b>	<b>131'981.66</b>	<b>137'371.55</b>	<b>61'381.36</b>
<b>2000</b>	<b>Laufende Verbindlichkeiten aus Lieferung &amp; Leistungen von Dritten</b>	<b>66'771.25</b>	<b>61'383.96</b>	<b>66'773.85</b>	<b>61'381.36</b>
20000.02	Kreditoren diverse	66'771.25	61'383.96	66'773.85	61'381.36
<b>2001</b>	<b>Kontokorrente mit Dritten</b>		<b>70'597.70</b>	<b>70'597.70</b>	
20012.00	Abrechnungskonto Liegenschaft Dorfstrasse 1		70'597.70	70'597.70	
<b>206</b>	<b>Langfristige Finanzverbindlichkeiten</b>	<b>2'000'000.00</b>			<b>2'000'000.00</b>
<b>2064</b>	<b>Darlehen, Schuldscheine</b>	<b>2'000'000.00</b>			<b>2'000'000.00</b>
20640.01	Darlehen Baloise Bank AG, Solothurn, 22.11.2024 - 22.11.2027, zu +1.05%	2'000'000.00			2'000'000.00
<b>29</b>	<b>Eigenkapital</b>	<b>4'391'194.34</b>	<b>130'504.78</b>	<b>122'713.97</b>	<b>4'398'985.15</b>
<b>290</b>	<b>Verpflichtungen (+) &amp; Vorschüsse (-) gegenüber Spezialfinanzierungen</b>	<b>498'593.96</b>	<b>46'103.85</b>	<b>30'782.04</b>	<b>513'915.77</b>
<b>2900</b>	<b>Spezialfinanzierungen im EK</b>	<b>498'593.96</b>	<b>46'103.85</b>	<b>30'782.04</b>	<b>513'915.77</b>
29001.20	SF Wasserversorgung RA	179'060.69	46'103.85		225'164.54
29002.30	SF Abwasserentsorgung RA	254'764.85		29'610.67	225'154.18
29003.40	SF Abfallentsorgung RA	64'768.42		1'171.37	63'597.05
<b>293</b>	<b>Vorfinanzierungen</b>	<b>1'749'594.05</b>	<b>38'234.00</b>	<b>26'632.00</b>	<b>1'761'196.05</b>
<b>2930</b>	<b>Vorfinanzierungen</b>	<b>1'749'594.05</b>	<b>38'234.00</b>	<b>26'632.00</b>	<b>1'761'196.05</b>
29301.20	SF Wasserversorgung Werterhalt	946'743.35	14'384.00	21'024.00	940'103.35
29302.30	SF Abwasserentsorgung Werterhalt	802'850.70	23'850.00	5'608.00	821'092.70
<b>294</b>	<b>Reserven</b>	<b>630'201.06</b>			<b>630'201.06</b>
<b>2940</b>	<b>Finanzpolitische Reserve</b>	<b>630'201.06</b>			<b>630'201.06</b>
29400.00	Zusätzliche Abschreibungen gem. Art. 84 & 85 GV	630'201.06			630'201.06

<b>299</b>	<b>Bilanzüberschuss</b>	<b>1'512'805.27</b>	<b>46'166.93</b>	<b>65'299.93</b>	<b>1'493'672.27</b>
<b>2990</b>	<b>Jahresergebnis</b>	<b>-46'166.93</b>	<b>46'166.93</b>	<b>19'133.00</b>	<b>-19'133.00</b>
29900.00	Jahresergebnis	-46'166.93	46'166.93	19'133.00	-19'133.00
<b>2999</b>	<b>Kumulierte Ergebnisse der Vorjahre</b>	<b>1'558'972.20</b>		<b>46'166.93</b>	<b>1'512'805.27</b>
29990.00	Kumulierte Ergebnisse der Vorjahre	1'558'972.20		46'166.93	1'512'805.27



## 12.2 Erfolgsrechnung nach Funktionen

		Rechnung 2025		Budget 2025		Rechnung 2024	
		Aufwand	Ertrag	Aufwand	Ertrag	Aufwand	Ertrag
		1'297'310.75	1'297'310.75	1'318'100.00	1'318'100.00	1'250'002.86	1'250'002.86
<b>0</b>	<b>Allgemeine Verwaltung</b>	<b>273'035.88</b>	<b>23'915.00</b>	<b>288'300.00</b>	<b>24'500.00</b>	<b>287'139.32</b>	<b>23'600.20</b>
	Nettoaufwand		249'120.88		263'800.00		263'539.12
<b>01</b>	<b>Legislative und Exekutive</b>	<b>37'496.25</b>		<b>43'100.00</b>		<b>43'516.53</b>	
	Nettoaufwand		37'496.25		43'100.00		43'516.53
<b>011</b>	<b>Legislative</b>	<b>1'992.65</b>		<b>4'500.00</b>		<b>7'116.90</b>	
	Nettoaufwand		1'992.65		4'500.00		7'116.90
<b>0110</b>	<b>Legislative</b>	<b>1'992.65</b>		<b>4'500.00</b>		<b>7'116.90</b>	
3000.00	Löhne, Tag- & Sitzungsgelder GR & Kommissionen	840.00		2'500.00		5'130.00	
3102.00	Drucksachen, Publikationen	1'152.65		2'000.00		1'449.90	
3170.00	Reisekosten und Spesen					537.00	
<b>012</b>	<b>Exekutive</b>	<b>35'503.60</b>		<b>38'600.00</b>		<b>36'399.63</b>	
	Nettoaufwand		35'503.60		38'600.00		36'399.63
<b>0120</b>	<b>Exekutive</b>	<b>35'503.60</b>		<b>38'600.00</b>		<b>36'399.63</b>	
3000.00	Löhne, Tag- & Sitzungsgelder GR & Kommissionen	27'777.00		29'000.00		26'671.00	
3050.00	AG-Beiträge AHV, IV, EO, ALV	4'461.25		4'500.00		4'946.70	
3053.00	AG-Beiträge Unfallversicherungen	200.00		100.00		200.00	
3170.00	Reisekosten und Spesen					644.30	
3199.00	Übriger Betriebsaufwand	3'065.35		5'000.00		3'937.63	

<b>02</b>	<b>Allgemeine Dienste</b>	<b>235'539.63</b>	<b>23'915.00</b>	<b>245'200.00</b>	<b>24'500.00</b>	<b>243'622.79</b>	<b>23'600.20</b>
	Nettoaufwand		211'624.63		220'700.00		220'022.59
<b>022</b>	<b>Allgemeine Dienste</b>	<b>156'333.23</b>	<b>165.00</b>	<b>154'200.00</b>	<b>500.00</b>	<b>156'011.69</b>	<b>158.00</b>
	Nettoaufwand		156'168.23		153'700.00		155'853.69
<b>0220</b>	<b>Allgemeine Dienste, übrige</b>	<b>156'333.23</b>	<b>165.00</b>	<b>154'200.00</b>	<b>500.00</b>	<b>156'011.69</b>	<b>158.00</b>
3010.00	Löhne Verwaltungs- und Betriebspersonal	350.00		400.00		350.00	
3100.00	Büromaterial			500.00			
3102.00	Drucksachen, Publikationen	682.25		2'000.00		304.60	
3130.00	Dienstleistungen Dritter	7'141.48		8'000.00		9'723.24	
3132.00	Honorare externe Berater, Gutachter, Fachexperten etc.	141'956.10		137'000.00		138'242.20	
3134.00	Sachversicherungsprämien	1'681.80		1'300.00		1'317.20	
3137.00	Sachversicherungsprämien					1'664.30	
3199.00	Übriger Betriebsaufwand			500.00		143.65	
3611.00	Entschädigungen an Kantone und Konkordate	3'528.60		3'500.00		3'423.50	
3636.00	Beiträge an private Organisationen ohne Erwerbszweck	993.00		1'000.00		843.00	
4611.00	Entschädigungen von Kantonen und Konkordaten		165.00		500.00		158.00
<b>029</b>	<b>Verwaltungsliegenschaften</b>	<b>79'206.40</b>	<b>23'750.00</b>	<b>91'000.00</b>	<b>24'000.00</b>	<b>87'611.10</b>	<b>23'442.20</b>
	Nettoaufwand		55'456.40		67'000.00		64'168.90
<b>0290</b>	<b>Verwaltungsliegenschaften</b>	<b>79'206.40</b>	<b>23'750.00</b>	<b>91'000.00</b>	<b>24'000.00</b>	<b>87'611.10</b>	<b>23'442.20</b>
3010.00	Löhne Verwaltungs- und Betriebspersonal	2'415.00		4'500.00		2'913.00	
3101.00	Betriebs- und Verbrauchsmaterial	219.20		1'000.00			
3110.00	Büromöbel und Geräte			500.00			
3111.00	Maschinen, Geräte und Fahrzeuge			500.00			
3120.00	Ver- und Entsorgung Liegenschaften VV	9'475.55		12'000.00		8'579.90	
3130.00	Dienstleistungen Dritter			2'500.00		5'399.05	
3137.00	Sachversicherungsprämien	5'753.85		6'000.00		4'769.20	

3144.00	Unterhalt Hochbauten, Gebäude	4'270.80		5'000.00		7'215.35	
3151.00	Unterhalt Maschinen, Fahrzeuge, Werkzeuge			1'000.00		1'662.60	
3300.40	Planmässige Abschreibungen Hochbauten VV	57'072.00		58'000.00		57'072.00	
4260.00	Rückerstattungen Dritter						242.20
4470.00	Pacht- und Mietzinsen Liegenschaften VV		23'750.00		24'000.00		23'200.00
<b>1</b>	<b>Öffentliche Ordnung und Sicherheit, Verteidigung</b>	<b>28'347.80</b>	<b>11'991.61</b>	<b>34'800.00</b>	<b>19'000.00</b>	<b>26'539.94</b>	<b>18'582.71</b>
	Nettoaufwand		16'356.19		15'800.00		7'957.23
<b>014</b>	<b>Allgemeines Rechtswesen</b>	<b>9'242.95</b>	<b>2'686.71</b>	<b>9'000.00</b>	<b>5'000.00</b>	<b>4'506.15</b>	<b>6'129.66</b>
	Nettoaufwand		6'556.24		4'000.00		
	Nettoertrag					1'623.51	
<b>140</b>	<b>Allgemeines Rechtswesen</b>	<b>9'242.95</b>	<b>2'686.71</b>	<b>9'000.00</b>	<b>5'000.00</b>	<b>4'506.15</b>	<b>6'129.66</b>
	Nettoaufwand		6'556.24		4'000.00		
	Nettoertrag					1'623.51	
<b>1400</b>	<b>Allgemeines Rechtswesen</b>	<b>9'242.95</b>	<b>2'686.71</b>	<b>9'000.00</b>	<b>5'000.00</b>	<b>4'506.15</b>	<b>6'129.66</b>
3109.00	Übriger Material- und Warenaufwand	407.50		1'000.00			
3130.00	Dienstleistungen Dritter	8'835.45		8'000.00		4'506.15	
4210.00	Gebühren für Amtshandlungen		2'686.71		5'000.00		6'129.66
<b>15</b>	<b>Feuerwehr</b>	<b>11'478.90</b>	<b>9'304.90</b>	<b>17'500.00</b>	<b>14'000.00</b>	<b>16'325.75</b>	<b>12'453.05</b>
	Nettoaufwand		2'174.00		3'500.00		3'872.70
<b>150</b>	<b>Feuerwehr</b>	<b>11'478.90</b>	<b>9'304.90</b>	<b>17'500.00</b>	<b>14'000.00</b>	<b>16'325.75</b>	<b>12'453.05</b>
	Nettoaufwand		2'174.00		3'500.00		3'872.70
<b>1500</b>	<b>Feuerwehr</b>	<b>11'478.90</b>	<b>9'304.90</b>	<b>17'500.00</b>	<b>14'000.00</b>	<b>16'325.75</b>	<b>12'453.05</b>
3120.00	Ver- und Entsorgung Liegenschaften VV			3'000.00		1'488.70	
3170.00	Reisekosten und Spesen					210.00	
3181.00	Forderungsverluste Sondersteuern	244.60		500.00		378.90	

3300.40	Planmässige Abschreibungen Hochbauten VV	2'174.00		2'200.00		2'174.00	
3632.80	Beiträge an Gemeinden und Gemeindeverbände	9'060.30		11'800.00		12'074.15	
4200.80	Ersatzabgaben FW		9'304.90		14'000.00		12'453.05
<b>16</b>	<b>Verteidigung</b>	<b>7'625.95</b>		<b>8'300.00</b>		<b>5'708.04</b>	
	Nettoaufwand		7'625.95		8'300.00		5'708.04
162	Zivile Verteidigung	7'625.95		8'300.00		5'708.04	
	Nettoaufwand		7'625.95		8'300.00		5'708.04
<b>1620</b>	<b>Zivilschutz</b>	<b>7'625.95</b>		<b>8'300.00</b>		<b>5'708.04</b>	
3010.00	Löhne Verwaltungs- und Betriebspersonal			500.00			
3120.00	Ver- und Entsorgung Liegenschaften VV	2'904.80		3'000.00		1'488.85	
3144.00	Unterhalt Hochbauten, Gebäude	980.35		1'000.00		495.10	
3634.00	Beiträge an öffentliche Unternehmungen	3'740.80		3'800.00		3'724.09	
<b>2</b>	<b>Bildung</b>	<b>276'505.40</b>	<b>36'444.50</b>	<b>260'900.00</b>	<b>28'000.00</b>	<b>273'978.85</b>	<b>45'960.00</b>
	Nettoaufwand		240'060.90		232'900.00		228'018.85
<b>21</b>	<b>Obligatorische Schule</b>	<b>276'505.40</b>	<b>36'444.50</b>	<b>260'900.00</b>	<b>28'000.00</b>	<b>273'978.85</b>	<b>45'960.00</b>
	Nettoaufwand		240'060.90		232'900.00		228'018.85
<b>211</b>	<b>Eingangsstufe</b>	<b>32'454.25</b>	<b>5'354.65</b>	<b>30'700.00</b>	<b>4'000.00</b>	<b>30'385.00</b>	<b>5'507.80</b>
	Nettoaufwand		27'099.60		26'700.00		24'877.20
<b>2110</b>	<b>Kindergarten</b>	<b>32'454.25</b>	<b>5'354.65</b>	<b>30'700.00</b>	<b>4'000.00</b>	<b>30'385.00</b>	<b>5'507.80</b>
3612.00	Entschädigungen an Gemeinden und Gemeindeverbände	32'454.25		30'700.00		30'385.00	
4611.00	Entschädigungen von Kantonen und Konkordaten		5'354.65		4'000.00		5'507.80
<b>212</b>	<b>Primarstufe</b>	<b>137'390.60</b>	<b>16'366.95</b>	<b>128'100.00</b>	<b>14'500.00</b>	<b>153'550.40</b>	<b>28'343.55</b>
	Nettoaufwand		121'023.65		113'600.00		125'206.85
<b>2120</b>	<b>Primarstufe</b>	<b>137'390.60</b>	<b>16'366.95</b>	<b>128'100.00</b>	<b>14'500.00</b>	<b>153'550.40</b>	<b>28'343.55</b>
3612.00	Entschädigungen an Gemeinden und Gemeindeverbände	137'390.60		128'100.00		153'550.40	

4611.00	Entschädigungen von Kantonen und Konkordaten	16'366.95		14'500.00		28'343.55
<b>213</b>	<b>Oberstufe</b>	<b>99'110.60</b>	<b>14'722.90</b>	<b>97'000.00</b>	<b>9'500.00</b>	<b>81'697.90</b>
	Nettoaufwand	84'387.70		87'500.00		69'589.25
<b>2130</b>	<b>Sekundarstufe I</b>	<b>99'110.60</b>	<b>14'722.90</b>	<b>97'000.00</b>	<b>9'500.00</b>	<b>81'697.90</b>
3612.00	Entschädigungen an Gemeinden und Gemeindeverbände	99'110.60		97'000.00		81'697.90
4611.00	Entschädigungen von Kantonen und Konkordaten	14'722.90		9'500.00		12'108.65
<b>214</b>	<b>Musikschulen</b>	<b>3'931.35</b>		<b>3'800.00</b>		<b>5'185.55</b>
	Nettoaufwand	3'931.35		3'800.00		5'185.55
<b>2140</b>	<b>Musikschule</b>	<b>3'931.35</b>		<b>3'800.00</b>		<b>5'185.55</b>
3612.00	Entschädigungen an Gemeinden und Gemeindeverbände	3'931.35		3'800.00		5'185.55
<b>218</b>	<b>Tagesbetreuung</b>	<b>1'089.20</b>		<b>1'300.00</b>		<b>1'136.00</b>
	Nettoaufwand	1'089.20		1'300.00		1'136.00
<b>2180</b>	<b>Tagesbetreuung</b>	<b>1'089.20</b>		<b>1'300.00</b>		<b>1'136.00</b>
3612.00	Entschädigungen an Gemeinden und Gemeindeverbände	1'089.20		1'300.00		1'136.00
<b>219</b>	<b>Obligatorische Schule</b>	<b>2'529.40</b>				<b>2'024.00</b>
	Nettoaufwand	2'529.40				2'024.00
<b>2197</b>	<b>Schulsozialdienst</b>	<b>2'529.40</b>				<b>2'024.00</b>
3612.00	Entschädigungen an Gemeinden und Gemeindeverbände	2'529.40				2'024.00
<b>3</b>	<b>Kultur, Sport und Freizeit, Kirche</b>	<b>14'594.70</b>		<b>15'500.00</b>		<b>13'567.00</b>
	Nettoaufwand	14'594.70		15'500.00		13'567.00
<b>31</b>	<b>Kulturerbe</b>	<b>815.50</b>		<b>4'000.00</b>		<b>1'026.10</b>
	Nettoaufwand	815.50		4'000.00		1'026.10
<b>311</b>	<b>Museen und bildende Kunst</b>	<b>815.50</b>		<b>4'000.00</b>		<b>1'026.10</b>
	Nettoaufwand	815.50		4'000.00		1'026.10

<b>3110</b>	<b>Museen und bildende Kunst</b>	<b>815.50</b>	<b>4'000.00</b>	<b>1'026.10</b>
3199.00	Übriger Betriebsaufwand	815.50	4'000.00	1'026.10
<b>34</b>	<b>Sport und Freizeit</b>	<b>13'779.20</b>	<b>11'500.00</b>	<b>12'540.90</b>
	Nettoaufwand	13'779.20	11'500.00	12'540.90
<b>341</b>	<b>Sport</b>	<b>1'800.00</b>	<b>1'500.00</b>	<b>1'350.00</b>
	Nettoaufwand	1'800.00	1'500.00	1'350.00
<b>3410</b>	<b>Sport</b>	<b>1'800.00</b>	<b>1'500.00</b>	<b>1'350.00</b>
3632.00	Beiträge an Gemeinden und Gemeindeverbände	1'800.00	1'500.00	1'350.00
<b>342</b>	<b>Freizeit</b>	<b>11'979.20</b>	<b>10'000.00</b>	<b>11'190.90</b>
	Nettoaufwand	11'979.20	10'000.00	11'190.90
<b>3420</b>	<b>Freizeit</b>	<b>11'979.20</b>	<b>10'000.00</b>	<b>11'190.90</b>
3636.00	Beiträge an private Organisationen ohne Erwerbszweck	11'979.20	10'000.00	11'190.90
<b>4</b>	<b>Gesundheit</b>	<b>1'801.60</b>	<b>2'200.00</b>	<b>1'533.80</b>
	Nettoaufwand	1'801.60	2'200.00	1'533.80
<b>42</b>	<b>Ambulante Krankenpflege</b>	<b>200.00</b>	<b>300.00</b>	<b>100.00</b>
	Nettoaufwand	200.00	300.00	100.00
<b>421</b>	<b>Ambulante Krankenpflege</b>	<b>200.00</b>	<b>300.00</b>	<b>100.00</b>
	Nettoaufwand	200.00	300.00	100.00
<b>4210</b>	<b>Ambulante Krankenpflege</b>	<b>200.00</b>	<b>300.00</b>	<b>100.00</b>
3634.00	Beiträge an öffentliche Unternehmungen	200.00	300.00	100.00
<b>43</b>	<b>Gesundheit</b>	<b>1'601.60</b>	<b>1'900.00</b>	<b>1'433.80</b>
	Nettoaufwand	1'601.60	1'900.00	1'433.80
<b>432</b>	<b>Krankheitsbekämpfung, übrige</b>	<b>111.00</b>	<b>300.00</b>	<b>112.50</b>
	Nettoaufwand	111.00	300.00	112.50

<b>4320</b>	<b>Krankheitsbekämpfung, übrige</b>	<b>111.00</b>	<b>300.00</b>	<b>112.50</b>
3634.00	Beiträge an öffentliche Unternehmungen	111.00	300.00	112.50
<b>433</b>	<b>Schulgesundheitsdienst</b>	<b>377.15</b>	<b>600.00</b>	<b>570.00</b>
	Nettoaufwand	377.15	600.00	570.00
<b>4331</b>	<b>Schulzahnpflege</b>	<b>377.15</b>	<b>600.00</b>	<b>570.00</b>
3136.00	Honorare privatärztlicher Tätigkeit	377.15	600.00	570.00
<b>434</b>	<b>Lebensmittelkontrolle</b>	<b>1'113.45</b>	<b>1'000.00</b>	<b>751.30</b>
	Nettoaufwand	1'113.45	1'000.00	751.30
<b>4340</b>	<b>Lebensmittelkontrolle</b>	<b>1'113.45</b>	<b>1'000.00</b>	<b>751.30</b>
3132.00	Honorare externe Berater, Gutachter, Fachexperten etc.	1'113.45	1'000.00	751.30
<b>5</b>	<b>Soziale Sicherheit</b>	<b>197'375.80</b>	<b>377.20</b>	<b>212'700.00</b>
	Nettoaufwand	196'998.60	212'700.00	196'520.85
<b>53</b>	<b>Alter + Hinterlassene</b>	<b>51'689.25</b>	<b>55'400.00</b>	<b>54'516.25</b>
	Nettoaufwand	51'689.25	55'400.00	54'516.25
<b>531</b>	<b>Alters- &amp; Hinterlassenenversicherung AHV</b>	<b>2'248.25</b>	<b>2'500.00</b>	<b>2'248.25</b>
	Nettoaufwand	2'248.25	2'500.00	2'248.25
<b>5310</b>	<b>Alters- &amp; Hinterlassenenversicherung AHV</b>	<b>2'248.25</b>	<b>2'500.00</b>	<b>2'248.25</b>
3130.00	Dienstleistungen Dritter	2'248.25	2'500.00	2'248.25
<b>532</b>	<b>Ergänzungsleistungen AHV / IV</b>	<b>49'441.00</b>	<b>52'900.00</b>	<b>52'268.00</b>
	Nettoaufwand	49'441.00	52'900.00	52'268.00
<b>5320</b>	<b>Ergänzungsleistungen AHV / IV</b>	<b>49'441.00</b>	<b>52'900.00</b>	<b>52'268.00</b>
3631.00	Beiträge an Kantone und Konkordate	49'441.00	52'900.00	52'268.00
<b>54</b>	<b>Familie und Jugend</b>	<b>4'888.10</b>	<b>377.20</b>	<b>8'700.00</b>
	Nettoaufwand	4'510.90	8'700.00	5'540.90

<b>541</b>	<b>Familienzulagen</b>	<b>525.00</b>	<b>1'200.00</b>	<b>775.00</b>
	Nettoaufwand	525.00	1'200.00	775.00
<b>5410</b>	<b>Familienzulagen</b>	<b>525.00</b>	<b>1'200.00</b>	<b>775.00</b>
3631.00	Beiträge an Kantone und Konkordate	525.00	1'200.00	775.00
<b>544</b>	<b>Jugendschutz</b>	<b>3'160.10</b>	<b>7'500.00</b>	<b>4'765.90</b>
	Nettoaufwand	3'160.10	7'500.00	4'765.90
<b>5444</b>	<b>Offene Kinder- und Jugendarbeit</b>	<b>3'160.10</b>	<b>7'500.00</b>	<b>4'765.90</b>
3612.00	Entschädigungen an Gemeinden und Gemeindeverbände		3'000.00	1'210.10
3634.00	Beiträge an öffentliche Unternehmungen	660.10	1'000.00	303.00
3636.00	Beiträge an private Organisationen ohne Erwerbszweck		1'000.00	752.80
3660.20	Planmässige Abschreibung Investitionsbeiträge	2'500.00	2'500.00	2'500.00
<b>545</b>	<b>Leistungen an Familien</b>	<b>1'203.00</b>	<b>377.20</b>	
	Nettoaufwand	825.80		
<b>5451</b>	<b>Kinderkrippen und Kinderhorte</b>	<b>1'203.00</b>	<b>377.20</b>	
3634.00	Beiträge an öffentliche Unternehmungen	903.00		
3636.00	Beiträge an private Organisationen ohne Erwerbszweck	300.00		
4611.00	Entschädigungen von Kantonen und Konkordaten		377.20	
<b>55</b>	<b>Arbeitslosigkeit</b>	<b>222.00</b>		
	Nettoaufwand	222.00		
<b>559</b>	<b>Arbeitslosigkeit</b>	<b>222.00</b>		
	Nettoaufwand	222.00		
<b>5590</b>	<b>Arbeitslosigkeit</b>	<b>222.00</b>		
3636.00	Beiträge an private Organisationen ohne Erwerbszweck	222.00		
<b>57</b>	<b>Sozialhilfe und Asylwesen</b>	<b>140'576.45</b>	<b>148'600.00</b>	<b>136'463.70</b>
	Nettoaufwand	140'576.45	148'600.00	136'463.70

<b>579</b>	<b>Sozialhilfe</b>	<b>140'576.45</b>		<b>148'600.00</b>		<b>136'463.70</b>
	Nettoaufwand	140'576.45		148'600.00		136'463.70
<b>5790</b>	<b>Sozialhilfe</b>	<b>10'867.15</b>		<b>10'000.00</b>		<b>11'058.05</b>
3611.00	Entschädigungen an Kantone und Konkordate	10'867.15		10'000.00		11'058.05
<b>5799</b>	<b>Lastenausgleich Sozialhilfe</b>	<b>129'709.30</b>		<b>138'600.00</b>		<b>125'405.65</b>
3611.00	Entschädigungen an Kantone und Konkordate	129'709.30		138'600.00		125'405.65
<b>6</b>	<b>Verkehr und Nachrichtenübermittlung</b>	<b>91'935.63</b>	<b>280.00</b>	<b>116'400.00</b>	<b>5'100.00</b>	<b>90'237.50</b>
	Nettoaufwand	91'655.63		111'300.00		88'777.00
<b>61</b>	<b>Strassenverkehr</b>	<b>75'069.63</b>	<b>280.00</b>	<b>98'700.00</b>	<b>5'100.00</b>	<b>73'456.00</b>
	Nettoaufwand	74'789.63		93'600.00		71'995.50
<b>615</b>	<b>Gemeindestrassen</b>	<b>75'069.63</b>	<b>280.00</b>	<b>98'700.00</b>	<b>5'100.00</b>	<b>73'456.00</b>
	Nettoaufwand	74'789.63		93'600.00		71'995.50
<b>6150</b>	<b>Gemeindestrassen</b>	<b>75'069.63</b>	<b>280.00</b>	<b>98'700.00</b>	<b>5'100.00</b>	<b>73'456.00</b>
3010.00	Löhne Verwaltungs- und Betriebspersonal	7'657.50		8'000.00		9'684.00
3101.00	Betriebs- und Verbrauchsmaterial	1'562.20		1'000.00		
3109.00	Übriger Material- und Warenaufwand			500.00		
3110.00	Büromöbel und Geräte	2'390.00		500.00		241.00
3111.00	Maschinen, Geräte und Fahrzeuge			1'000.00		41.80
3120.00	Ver- und Entsorgung Liegenschaften VV					1'095.20
3120.01	Ver- und Entsorgung (Wasser/Elektro/Heizung)	1'001.70		500.00		180.60
3130.00	Dienstleistungen Dritter	23'411.68		30'000.00		14'330.85
3134.00	Sachversicherungsprämien	20.85		500.00		20.85
3141.00	Unterhalt Strassen/Verkehrswege	1'651.70		20'000.00		9'612.70
3151.00	Unterhalt Maschinen, Fahrzeuge, Werkzeuge			500.00		
3160.00	Miete und Pacht Liegenschaften/Maschinen	10'270.00		9'000.00		11'145.00

3300.10	Planmässige Abschreibungen Strassen/Verkehrswege VV	27'104.00		27'200.00		27'104.00	
4631.00	Beiträge Kanton und Konkordate		280.00		5'100.00		1'460.50
<b>62</b>	<b>Öffentlicher Verkehr</b>	<b>10'876.00</b>		<b>11'700.00</b>		<b>10'792.50</b>	
	Nettoaufwand		10'876.00		11'700.00		10'792.50
<b>629</b>	<b>Öffentlicher Verkehr</b>	<b>10'876.00</b>		<b>11'700.00</b>		<b>10'792.50</b>	
	Nettoaufwand		10'876.00		11'700.00		10'792.50
<b>6291</b>	<b>Gemeindeanteil Öffentlicher Verkehr</b>	<b>10'876.00</b>		<b>11'700.00</b>		<b>10'792.50</b>	
3634.00	Beiträge an öffentliche Unternehmungen	10'876.00		11'700.00		10'792.50	
<b>63</b>	<b>Verkehr, übrige</b>	<b>5'990.00</b>		<b>6'000.00</b>		<b>5'989.00</b>	
	Nettoaufwand		5'990.00		6'000.00		5'989.00
<b>631</b>	<b>Schifffahrt</b>	<b>5'990.00</b>		<b>6'000.00</b>		<b>5'989.00</b>	
	Nettoaufwand		5'990.00		6'000.00		5'989.00
<b>6310</b>	<b>Schifffahrt</b>	<b>5'990.00</b>		<b>6'000.00</b>		<b>5'989.00</b>	
3300.90	Planmässige Abschreibungen übrige Sachanlagen VV	5'990.00		6'000.00		5'989.00	
<b>7</b>	<b>Umweltschutz und Raumordnung</b>	<b>327'971.59</b>	<b>304'410.74</b>	<b>295'200.00</b>	<b>270'700.00</b>	<b>210'164.24</b>	<b>199'880.49</b>
	Nettoaufwand		23'560.85		24'500.00		10'283.75
<b>71</b>	<b>Wasserversorgung</b>	<b>104'793.20</b>	<b>104'793.20</b>	<b>112'400.00</b>	<b>112'400.00</b>	<b>76'469.20</b>	<b>76'469.20</b>
<b>710</b>	<b>Wasserversorgung</b>	<b>104'793.20</b>	<b>104'793.20</b>	<b>112'400.00</b>	<b>112'400.00</b>	<b>76'469.20</b>	<b>76'469.20</b>
<b>7101</b>	<b>Wasserversorgung [Gemeindebetrieb]</b>	<b>104'793.20</b>	<b>104'793.20</b>	<b>112'400.00</b>	<b>112'400.00</b>	<b>76'469.20</b>	<b>76'469.20</b>
3010.20	Löhne Wasser	600.00		600.00		600.00	
3120.20	Ver- und Entsorgung Wasser	10'607.40		10'000.00		10'193.20	
3130.00	Dienstleistungen Dritter			5'000.00		592.95	
3134.20	Sachversicherungsprämien Wasser			500.00			
3143.20	Unterhalt übrige Tiefbauten Wasser	7'180.75		20'000.00		9'092.35	

3300.30	Planmässige Abschreibungen Wasserbau	12'721.00		13'000.00		12'721.00	
3300.40	Planmässige Abschreibungen Hochbauten VV	3'521.00		3'600.00		3'521.00	
3300.60	Planmässige Abschreibungen Mobilien VV	4'782.00		4'800.00		4'782.00	
3510.10	Einlagen in Spezialfinanzierungen EK Werterhalt	14'384.00		49'700.00		14'384.00	
3510.50	Einlagen in Spezialfinanzierungen EK Anschlussgebühren					15'443.00	
3631.20	Beiträge an Kantone und Konkordate	4'893.20		5'200.00		5'139.70	
4240.20	Benützungsgebühren Wasser (Wasserzinse)		24'925.00		27'000.00		26'469.65
4240.52	Anschlussgebühren Wasser						15'443.00
4260.20	Rückerstattungen Dritter Wasser		4'893.20		5'200.00		5'139.70
4409.20	Übrige Zinsen Wasser		551.00		200.00		404.00
4510.20	Entnahmen aus Spezialfinanzierungen EK Wasser		21'024.00		21'400.00		21'024.00
4634.20	Beiträge von öffentlichen Unternehmungen		53'400.00		40'000.00		
9010.20	Abschluss SF & Fonds im EK, Ertragsüberschuss Wasser	46'103.85					
9011.20	Abschluss SF & Fonds im EK, Aufwandüberschuss Wasser				18'600.00		7'988.85
<b>72</b>	<b>Abwasserentsorgung</b>	<b>179'468.32</b>	<b>179'468.32</b>	<b>141'100.00</b>	<b>141'100.00</b>	<b>103'772.04</b>	<b>103'772.04</b>
<b>720</b>	<b>Abwasserentsorgung</b>	<b>179'468.32</b>	<b>179'468.32</b>	<b>141'100.00</b>	<b>141'100.00</b>	<b>103'772.04</b>	<b>103'772.04</b>
<b>7201</b>	<b>Abwasserentsorgung [Gemeindebetrieb]</b>	<b>179'468.32</b>	<b>179'468.32</b>	<b>141'100.00</b>	<b>141'100.00</b>	<b>103'772.04</b>	<b>103'772.04</b>
3143.30	Unterhalt übrige Tiefbauten Abwasser	33'608.80		15'000.00		2'212.60	
3300.30	Planmässige Abschreibungen Wasserbau	5'608.00		5'900.00		5'537.20	
3510.10	Einlagen in Spezialfinanzierungen EK Werterhalt	23'850.00		23'800.00		23'850.00	
3612.30	Entschädigungen an Gemeindeverbände Abwasser	116'401.52		96'400.00		72'172.24	
4240.30	Benützungsgebühren Abwasser (Verbrauch)		75'933.65		72'000.00		72'738.65
4409.30	Übrige Zinsen Abwasser		14'916.00		6'000.00		6'426.00
4510.20	Entnahmen aus Spezialfinanzierungen EK Abwasser		5'608.00		5'900.00		5'537.20
4634.30	Beiträge von öffentlichen Unternehmungen		53'400.00		40'000.00		

9011.30	Abschluss SF & Fonds im EK, Aufwandüberschuss Abwasser		29'610.67		17'200.00		19'070.19
<b>73</b>	<b>Abfall</b>	<b>20'149.22</b>	<b>20'149.22</b>	<b>17'200.00</b>	<b>17'200.00</b>	<b>19'289.25</b>	<b>19'289.25</b>
<b>730</b>	<b>Abfall</b>	<b>20'149.22</b>	<b>20'149.22</b>	<b>17'200.00</b>	<b>17'200.00</b>	<b>19'289.25</b>	<b>19'289.25</b>
<b>7301</b>	<b>Abfall [Gemeindebetrieb]</b>	<b>20'149.22</b>	<b>20'149.22</b>	<b>17'200.00</b>	<b>17'200.00</b>	<b>19'289.25</b>	<b>19'289.25</b>
3010.40	Löhne Abfallbeseitigung Abfall		3'270.00		2'500.00		2'220.00
3130.40	Dienstleistungen Dritter Abfall		14'349.22		12'000.00		13'904.45
3160.40	Miete und Pacht Abfall		2'530.00		2'000.00		950.00
4240.40	Benützungsgebühren Abfall		17'411.20		15'500.00		17'348.35
4260.40	Rückerstattungen Dritter Abfall (Altglas)		918.65		1'000.00		1'314.90
4409.40	Übrige Zinsen Abfall		648.00		700.00		626.00
9010.40	Abschluss SF & Fonds im EK, Ertragsüberschuss Abfall				700.00		2'214.80
9011.40	Abschluss SF & Fonds im EK Aufwandüberschuss Abfall		1'171.37				
<b>77</b>	<b>Übriger Umweltschutz</b>	<b>16'698.15</b>		<b>7'500.00</b>		<b>3'486.80</b>	<b>350.00</b>
	Nettoaufwand		16'698.15		7'500.00		3'136.80
<b>771</b>	<b>Friedhof und Bestattung</b>	<b>16'398.15</b>		<b>6'500.00</b>		<b>3'126.80</b>	<b>350.00</b>
	Nettoaufwand		16'398.15		6'500.00		2'776.80
<b>7716</b>	<b>Regionale Friedhoforganisation</b>	<b>16'398.15</b>		<b>6'500.00</b>		<b>3'126.80</b>	<b>350.00</b>
3010.00	Löhne Verwaltungs- und Betriebspersonal				1'000.00		
3110.00	Büromöbel und Geräte				200.00		
3120.00	Ver- und Entsorgung Liegenschaften VV		3'178.45		3'000.00		3'126.80
3130.00	Dienstleistungen Dritter		13'219.70		2'000.00		
3134.00	Sachversicherungsprämien				300.00		
4240.00	Benützungsgebühren und Dienstleistungen						350.00
<b>779</b>	<b>Umweltschutz</b>	<b>300.00</b>		<b>1'000.00</b>		<b>360.00</b>	

	Nettoaufwand	300.00		1'000.00		360.00
<b>7791</b>	<b>Öffentliche Toilettenanlagen</b>	<b>300.00</b>		<b>1'000.00</b>		<b>360.00</b>
3010.00	Löhne Verwaltungs- und Betriebspersonal	300.00		1'000.00		360.00
<b>79</b>	<b>Raumordnung</b>	<b>6'862.70</b>		<b>17'000.00</b>		<b>7'146.95</b>
	Nettoaufwand	6'862.70		17'000.00		7'146.95
<b>790</b>	<b>Raumordnung</b>	<b>6'862.70</b>		<b>17'000.00</b>		<b>7'146.95</b>
	Nettoaufwand	6'862.70		17'000.00		7'146.95
<b>7900</b>	<b>Raumordnung allgemein</b>	<b>6'862.70</b>		<b>17'000.00</b>		<b>7'146.95</b>
3132.00	Honorare externe Berater, Gutachter, Fachexperten etc.	4'880.30		15'000.00		5'308.20
3612.00	Entschädigungen an Gemeinden und Gemeindeverbände	1'982.40		2'000.00		1'838.75
<b>8</b>	<b>Volkswirtschaft</b>	<b>240.00</b>	<b>437'965.40</b>	<b>600.00</b>	<b>437'000.00</b>	<b>451.80</b>
	Nettoertrag	437'725.40		436'400.00		422'777.93
<b>81</b>	<b>Landwirtschaft</b>	<b>240.00</b>		<b>600.00</b>		<b>451.80</b>
	Nettoaufwand	240.00		600.00		451.80
<b>811</b>	<b>Verwaltung, Vollzug und Kontrolle</b>	<b>240.00</b>		<b>600.00</b>		<b>451.80</b>
	Nettoaufwand	240.00		600.00		451.80
<b>8110</b>	<b>Verwaltung, Vollzug und Kontrolle</b>	<b>240.00</b>		<b>600.00</b>		<b>451.80</b>
3010.00	Löhne Verwaltungs- und Betriebspersonal	240.00		600.00		405.00
3170.00	Reisekosten und Spesen					46.80
<b>87</b>	<b>Brennstoffe und Energie</b>		<b>10'438.50</b>		<b>12'000.00</b>	<b>15'581.00</b>
	Nettoertrag	10'438.50		12'000.00		15'581.00
<b>871</b>	<b>Elektrizität</b>		<b>10'438.50</b>		<b>12'000.00</b>	<b>15'581.00</b>
	Nettoertrag	10'438.50		12'000.00		15'581.00
<b>8710</b>	<b>Elektrizität allgemein</b>		<b>10'438.50</b>		<b>12'000.00</b>	<b>15'581.00</b>

4120.00	Konzessionen		10'438.50		12'000.00		15'581.00
<b>89</b>	<b>Sonstige gewerbliche Betriebe</b>		<b>427'526.90</b>		<b>425'000.00</b>		<b>407'648.73</b>
	Nettoertrag		427'526.90		425'000.00		407'648.73
<b>890</b>	<b>Sonstige gewerbliche Betriebe</b>		<b>427'526.90</b>		<b>425'000.00</b>		<b>407'648.73</b>
	Nettoertrag		427'526.90		425'000.00		407'648.73
<b>8900</b>	<b>Sonstige gewerbliche Betriebe</b>		<b>427'526.90</b>		<b>425'000.00</b>		<b>407'648.73</b>
4309.00	Übriger betrieblicher Ertrag		427'526.90		425'000.00		407'648.73
<b>9</b>	<b>Finanzen und Steuern</b>	<b>85'502.35</b>	<b>481'926.30</b>	<b>91'500.00</b>	<b>533'800.00</b>	<b>149'869.56</b>	<b>537'289.23</b>
	Nettoertrag		396'423.95		442'300.00		387'419.67
<b>91</b>	<b>Steuern</b>	<b>1'514.65</b>	<b>323'768.75</b>	<b>3'000.00</b>	<b>346'400.00</b>	<b>2'310.80</b>	<b>361'281.35</b>
	Nettoertrag		322'254.10		343'400.00		358'970.55
<b>910</b>	<b>Steuern</b>	<b>1'514.65</b>	<b>323'768.75</b>	<b>3'000.00</b>	<b>346'400.00</b>	<b>2'310.80</b>	<b>361'281.35</b>
	Nettoertrag		322'254.10		343'400.00		358'970.55
<b>9100</b>	<b>Allgemeine Gemeindesteuern</b>	<b>1'514.65</b>	<b>260'071.30</b>	<b>3'000.00</b>	<b>280'900.00</b>	<b>2'310.80</b>	<b>287'096.90</b>
3181.00	Forderungsverluste Sondersteuern		1'514.65		3'000.00		2'310.80
4000.00	Einkommenssteuern NP		214'203.35		248'700.00		253'594.85
4000.20	Nachsteuern und Bussen NP						502.75
4000.40	Aktive Steuerauscheidungen Einkommen NP		1'079.70		2'500.00		1'445.55
4000.50	Passive Steuerauscheidungen Einkommen NP		-6'308.10		-2'500.00		-7'413.55
4001.00	Vermögenssteuern NP		24'039.90		23'500.00		28'352.45
4002.00	Quellensteuern		10'296.35		2'000.00		1'968.50
4002.10	Quellensteuer aus BGSA		78.70		200.00		
4010.00	Gewinnsteuern JP		3'154.10		3'000.00		6'668.00
4010.40	Aktive Steuerauscheidungen Gewinnsteuern JP		11'351.40		2'500.00		1'247.10
4010.50	Passive Steuerauscheidungen Einkommen JP		-13.90				-14.25

4011.00	Kapitalsteuern JP		16.65		500.00		243.30
4029.00	Eingang abgeschriebene Sondersteuern		2'173.15		500.00		502.20
<b>9101</b>	<b>Sondersteuern</b>		<b>9'394.00</b>		<b>13'500.00</b>		<b>19'226.00</b>
4000.20	Nachsteuern und Bussen NP		24.05				
4022.00	Grundstückgewinnsteuern		1'729.65		3'500.00		7'278.05
4022.10	Sonderveranlagungen		7'640.30		10'000.00		5'309.65
4024.00	Erbschafts- und Schenkungssteuern						6'638.30
<b>9102</b>	<b>Liegenschaftssteuern</b>		<b>54'303.45</b>		<b>52'000.00</b>		<b>54'958.45</b>
4021.00	Grundsteuern		54'303.45		52'000.00		54'958.45
<b>93</b>	<b>Finanz- und Lastenausgleich</b>		<b>40'420.00</b>	<b>56'640.00</b>	<b>41'000.00</b>	<b>54'800.00</b>	<b>41'198.00</b>
	Nettoertrag		16'220.00		13'800.00		8'292.00
<b>930</b>	<b>Finanz- und Lastenausgleich</b>		<b>40'420.00</b>	<b>56'640.00</b>	<b>41'000.00</b>	<b>54'800.00</b>	<b>41'198.00</b>
	Nettoertrag		16'220.00		13'800.00		8'292.00
<b>9300</b>	<b>Finanz- und Lastenausgleich</b>		<b>40'420.00</b>	<b>56'640.00</b>	<b>41'000.00</b>	<b>54'800.00</b>	<b>41'198.00</b>
3621.60	Lastenausgleichsbeiträge an Kanton		40'420.00		41'000.00		41'198.00
4621.60	Vertikaler Finanzausgleich		17'171.00		17'900.00		17'260.00
4622.70	Disparitätenabbau Gemeinden		39'469.00		36'900.00		32'230.00
<b>95</b>	<b>Ertragsanteile, übrige</b>		<b>544.60</b>		<b>800.00</b>		<b>660.10</b>
	Nettoertrag		544.60		800.00		660.10
<b>950</b>	<b>Ertragsanteile, übrige</b>		<b>544.60</b>		<b>800.00</b>		<b>660.10</b>
	Nettoertrag		544.60		800.00		660.10
<b>9500</b>	<b>Ertragsanteile, übrige</b>		<b>544.60</b>		<b>800.00</b>		<b>660.10</b>
4600.00	Ertragsanteile an direkter Bundessteuer		544.60		800.00		660.10
<b>96</b>	<b>Vermögens- und Schuldenverwaltung</b>		<b>43'567.70</b>	<b>81'839.95</b>	<b>47'500.00</b>	<b>76'500.00</b>	<b>106'360.76</b>
	Nettoaufwand						26'669.91

	Nettoertrag	38'272.25		29'000.00			
<b>961</b>	<b>Zinsen</b>	<b>37'530.00</b>	<b>6'359.95</b>	<b>39'000.00</b>	<b>6'500.00</b>	<b>45'363.08</b>	<b>5'992.25</b>
	Nettoaufwand		31'170.05		32'500.00		39'370.83
<b>9610</b>	<b>Zinsen</b>	<b>37'530.00</b>	<b>6'359.95</b>	<b>39'000.00</b>	<b>6'500.00</b>	<b>45'363.08</b>	<b>5'992.25</b>
3401.00	Verzinsung kurzfristige Finanzverbindlichkeiten	21'000.00		32'000.00		37'907.08	
3409.00	Übrige Passivzinsen	16'530.00		7'000.00		7'456.00	
4402.00	Zinsen kurzfristige Finanzanlagen		2'139.95		1'500.00		1'952.25
4420.00	Dividenden		4'220.00		5'000.00		4'040.00
<b>963</b>	<b>Liegenschaften des Finanzvermögens</b>	<b>6'037.70</b>	<b>64'560.00</b>	<b>8'500.00</b>	<b>70'000.00</b>	<b>60'997.68</b>	<b>73'278.60</b>
	Nettoertrag	58'522.30		61'500.00		12'280.92	
<b>9630</b>	<b>Liegenschaften des Finanzvermögens</b>	<b>6'037.70</b>	<b>64'560.00</b>	<b>8'500.00</b>	<b>70'000.00</b>	<b>60'997.68</b>	<b>73'278.60</b>
3120.00	Ver- und Entsorgung Liegenschaften VV			3'000.00		1'250.60	
3430.00	Baulicher Unterhalt Liegenschaften FV	1'500.25		1'000.00		57'390.98	
3431.00	Nicht baulicher Unterhalt Liegenschaften FV	105.25		4'000.00		2'273.60	
3439.00	Übriger Liegenschaftsaufwand FV	4'432.20		500.00		82.50	
4430.00	Pacht- und Mietzinse Liegenschaften FV		64'560.00		70'000.00		73'278.60
<b>969</b>	<b>Finanzvermögen</b>		<b>10'920.00</b>				<b>420.00</b>
	Nettoertrag	10'920.00				420.00	
<b>9690</b>	<b>Finanzvermögen</b>		<b>10'920.00</b>				<b>420.00</b>
4440.00	Marktwertanpassungen Wertschriften		10'920.00				420.00
<b>97</b>	<b>Rückverteilungen</b>					<b>100.00</b>	
	Nettoertrag			100.00			
<b>971</b>	<b>Rückverteilungen aus CO2-Abgabe</b>					<b>100.00</b>	
	Nettoertrag			100.00			
<b>9710</b>	<b>Rückverteilung aus CO2-Abgabe</b>					<b>100.00</b>	

4699.10	Rückverteilung CO2-Abgabe		100.00	
<b>99</b>	<b>Nicht aufgeteilte Posten</b>	<b>19'133.00</b>	<b>55'200.00</b>	<b>46'166.93</b>
	Nettoertrag	19'133.00	55'200.00	46'166.93
<b>999</b>	<b>Abschluss</b>	<b>19'133.00</b>	<b>55'200.00</b>	<b>46'166.93</b>
	Nettoertrag	19'133.00	55'200.00	46'166.93
<b>9990</b>	<b>Abschluss</b>	<b>19'133.00</b>	<b>55'200.00</b>	<b>46'166.93</b>
9001.00	Aufwandüberschuss	19'133.00	55'200.00	46'166.93



## 12.3 Erfolgsrechnung nach Sachgruppen

		Rechnung 2025		Budget 2025		Rechnung 2024	
		Aufwand	Ertrag	Aufwand	Ertrag	Aufwand	Ertrag
<b>3</b>	<b>Aufwand</b>	<b>1'251'206.90</b>		<b>1'317'400.00</b>		<b>1'247'788.06</b>	
<b>30</b>	<b>Personalaufwand</b>	<b>48'110.75</b>		<b>55'200.00</b>		<b>53'479.70</b>	
<b>300</b>	<b>Behörden und Kommissionen</b>	<b>28'617.00</b>		<b>31'500.00</b>		<b>31'801.00</b>	
<b>3000</b>	<b>Löhne, Tag- und Sitzungsgelder an Behörden und Kommissionen</b>	<b>28'617.00</b>		<b>31'500.00</b>		<b>31'801.00</b>	
3000.00	Löhne, Tag- & Sitzungsgelder GR & Kommissionen	28'617.00		31'500.00		31'801.00	
<b>301</b>	<b>Löhne des Verwaltungs- und Betriebspersonals</b>	<b>14'832.50</b>		<b>19'100.00</b>		<b>16'532.00</b>	
<b>3010</b>	<b>Löhne des Verwaltungs- und Betriebspersonals</b>	<b>14'832.50</b>		<b>19'100.00</b>		<b>16'532.00</b>	
3010.00	Löhne Verwaltungs- und Betriebspersonal	10'962.50		16'000.00		13'712.00	
3010.20	Löhne Wasser	600.00		600.00		600.00	
3010.40	Löhne Abfallbeseitigung Abfall	3'270.00		2'500.00		2'220.00	
<b>305</b>	<b>Arbeitgeberbeiträge</b>	<b>4'661.25</b>		<b>4'600.00</b>		<b>5'146.70</b>	
<b>3050</b>	<b>Arbeitgeberbeiträge an AHV, IV, EO, ALV &amp; Verwaltungskosten</b>	<b>4'461.25</b>		<b>4'500.00</b>		<b>4'946.70</b>	
3050.00	AG-Beiträge AHV, IV, EO, ALV	4'461.25		4'500.00		4'946.70	
<b>3053</b>	<b>AG-Beiträge an Unfallversicherungen</b>	<b>200.00</b>		<b>100.00</b>		<b>200.00</b>	
3053.00	AG-Beiträge Unfallversicherungen	200.00		100.00		200.00	
<b>31</b>	<b>Sach- und übriger Betriebsaufwand</b>	<b>324'703.48</b>		<b>363'900.00</b>		<b>284'410.22</b>	
<b>310</b>	<b>Material- und Warenaufwand</b>	<b>4'023.80</b>		<b>8'000.00</b>		<b>1'754.50</b>	
<b>3100</b>	<b>Büromaterial</b>			<b>500.00</b>			

3100.00	Büromaterial		500.00	
<b>3101</b>	<b>Betriebs-, Verbrauchsmaterial</b>	<b>1'781.40</b>	<b>2'000.00</b>	
3101.00	Betriebs- und Verbrauchsmaterial	1'781.40	2'000.00	
<b>3102</b>	<b>Drucksachen, Publikationen</b>	<b>1'834.90</b>	<b>4'000.00</b>	<b>1'754.50</b>
3102.00	Drucksachen, Publikationen	1'834.90	4'000.00	1'754.50
<b>3109</b>	<b>Übriger Material- und Warenaufwand</b>	<b>407.50</b>	<b>1'500.00</b>	
3109.00	Übriger Material- und Warenaufwand	407.50	1'500.00	
<b>311</b>	<b>Nicht aktivierbare Anlagen</b>	<b>2'390.00</b>	<b>2'700.00</b>	<b>282.80</b>
<b>3110</b>	<b>Büromöbel und Geräte</b>	<b>2'390.00</b>	<b>1'200.00</b>	<b>241.00</b>
3110.00	Büromöbel und Geräte	2'390.00	1'200.00	241.00
<b>3111</b>	<b>Maschinen, Geräte und Fahrzeuge</b>		<b>1'500.00</b>	<b>41.80</b>
3111.00	Maschinen, Geräte und Fahrzeuge		1'500.00	41.80
<b>312</b>	<b>Ver- und Entsorgung Liegenschaften Verwaltungsvermögen</b>	<b>27'167.90</b>	<b>34'500.00</b>	<b>27'403.85</b>
<b>3120</b>	<b>Ver- und Entsorgung Liegenschaften Verwaltungsvermögen</b>	<b>27'167.90</b>	<b>34'500.00</b>	<b>27'403.85</b>
3120.00	Ver- und Entsorgung Liegenschaften VV	15'558.80	24'000.00	17'030.05
3120.01	Ver- und Entsorgung (Wasser/Elektro/Heizung)	1'001.70	500.00	180.60
3120.20	Ver- und Entsorgung Wasser	10'607.40	10'000.00	10'193.20
<b>313</b>	<b>Dienstleistungen und Honorare</b>	<b>224'989.28</b>	<b>232'200.00</b>	<b>203'348.19</b>
<b>3130</b>	<b>Dienstleistungen Dritter</b>	<b>69'205.78</b>	<b>70'000.00</b>	<b>50'704.94</b>
3130.00	Dienstleistungen Dritter	54'856.56	58'000.00	36'800.49
3130.40	Dienstleistungen Dritter Abfall	14'349.22	12'000.00	13'904.45
<b>3132</b>	<b>Honorare externe Berater, Gutachter, Fachexperten etc.</b>	<b>147'949.85</b>	<b>153'000.00</b>	<b>144'301.70</b>
3132.00	Honorare externe Berater, Gutachter, Fachexperten etc.	147'949.85	153'000.00	144'301.70
<b>3134</b>	<b>Sachversicherungsprämien</b>	<b>1'702.65</b>	<b>2'600.00</b>	<b>1'338.05</b>
3134.00	Sachversicherungsprämien	1'702.65	2'100.00	1'338.05

3134.20	Sachversicherungsprämien Wasser		500.00	
<b>3136</b>	<b>Honorare privatärztlicher Tätigkeit</b>	<b>377.15</b>	<b>600.00</b>	<b>570.00</b>
3136.00	Honorare privatärztlicher Tätigkeit	377.15	600.00	570.00
<b>3137</b>	<b>Steuern und Abgaben</b>	<b>5'753.85</b>	<b>6'000.00</b>	<b>6'433.50</b>
3137.00	Sachversicherungsprämien	5'753.85	6'000.00	6'433.50
<b>314</b>	<b>Baulicher Unterhalt und betrieblicher Unterhalt</b>	<b>47'692.40</b>	<b>61'000.00</b>	<b>28'628.10</b>
<b>3141</b>	<b>Unterhalt Strassen/Verkehrswege</b>	<b>1'651.70</b>	<b>20'000.00</b>	<b>9'612.70</b>
3141.00	Unterhalt Strassen/Verkehrswege	1'651.70	20'000.00	9'612.70
<b>3143</b>	<b>Unterhalt übrige Tiefbauten</b>	<b>40'789.55</b>	<b>35'000.00</b>	<b>11'304.95</b>
3143.20	Unterhalt übrige Tiefbauten Wasser	7'180.75	20'000.00	9'092.35
3143.30	Unterhalt übrige Tiefbauten Abwasser	33'608.80	15'000.00	2'212.60
<b>3144</b>	<b>Unterhalt Hochbauten, Gebäude</b>	<b>5'251.15</b>	<b>6'000.00</b>	<b>7'710.45</b>
3144.00	Unterhalt Hochbauten, Gebäude	5'251.15	6'000.00	7'710.45
<b>315</b>	<b>Unterhalt Mobilien &amp; immaterielle Anlagen</b>		<b>1'500.00</b>	<b>1'662.60</b>
<b>3151</b>	<b>Unterhalt Apparate, Maschinen, Geräte, Fahr- &amp; Werkzeuge</b>		<b>1'500.00</b>	<b>1'662.60</b>
3151.00	Unterhalt Maschinen, Fahrzeuge, Werkzeuge		1'500.00	1'662.60
<b>316</b>	<b>Mieten, Leasing, Pachten, Benützungsgebühren</b>	<b>12'800.00</b>	<b>11'000.00</b>	<b>12'095.00</b>
<b>3160</b>	<b>Miete und Pacht Liegenschaften</b>	<b>12'800.00</b>	<b>11'000.00</b>	<b>12'095.00</b>
3160.00	Miete und Pacht Liegenschaften/Maschinen	10'270.00	9'000.00	11'145.00
3160.40	Miete und Pacht Abfall	2'530.00	2'000.00	950.00
<b>317</b>	<b>Spesenentschädigungen</b>			<b>1'438.10</b>
<b>3170</b>	<b>Reisekosten und Spesen</b>			<b>1'438.10</b>
3170.00	Reisekosten und Spesen			1'438.10
<b>318</b>	<b>Wertberichtigungen auf Forderungen</b>	<b>1'759.25</b>	<b>3'500.00</b>	<b>2'689.70</b>
<b>3181</b>	<b>Tatsächliche Forderungsverluste</b>	<b>1'759.25</b>	<b>3'500.00</b>	<b>2'689.70</b>

3181.00	Forderungsverluste Sondersteuern	1'759.25	3'500.00	2'689.70
<b>319</b>	<b>Verschiedener Betriebsaufwand</b>	<b>3'880.85</b>	<b>9'500.00</b>	<b>5'107.38</b>
<b>3199</b>	<b>Übriger Betriebsaufwand</b>	<b>3'880.85</b>	<b>9'500.00</b>	<b>5'107.38</b>
3199.00	Übriger Betriebsaufwand	3'880.85	9'500.00	5'107.38
<b>33</b>	<b>Abschreibungen Verwaltungsvermögen</b>	<b>118'972.00</b>	<b>120'700.00</b>	<b>118'900.20</b>
<b>330</b>	<b>Sachanlagen VV</b>	<b>118'972.00</b>	<b>120'700.00</b>	<b>118'900.20</b>
<b>3300</b>	<b>Planmässige Abschreibungen Sachanlagen</b>	<b>118'972.00</b>	<b>120'700.00</b>	<b>118'900.20</b>
3300.10	Planmässige Abschreibungen Strassen/Verkehrswege VV	27'104.00	27'200.00	27'104.00
3300.30	Planmässige Abschreibungen Wasserbau	18'329.00	18'900.00	18'258.20
3300.40	Planmässige Abschreibungen Hochbauten VV	62'767.00	63'800.00	62'767.00
3300.60	Planmässige Abschreibungen Mobilien VV	4'782.00	4'800.00	4'782.00
3300.90	Planmässige Abschreibungen übrige Sachanlagen VV	5'990.00	6'000.00	5'989.00
<b>34</b>	<b>Finanzaufwand</b>	<b>43'567.70</b>	<b>44'500.00</b>	<b>105'110.16</b>
<b>340</b>	<b>Zinsaufwand</b>	<b>37'530.00</b>	<b>39'000.00</b>	<b>45'363.08</b>
<b>3401</b>	<b>Verzinsung kurzfristige Finanzverbindlichkeiten</b>	<b>21'000.00</b>	<b>32'000.00</b>	<b>37'907.08</b>
3401.00	Verzinsung kurzfristige Finanzverbindlichkeiten	21'000.00	32'000.00	37'907.08
<b>3409</b>	<b>Übrige Passivzinsen</b>	<b>16'530.00</b>	<b>7'000.00</b>	<b>7'456.00</b>
3409.00	Übrige Passivzinsen	16'530.00	7'000.00	7'456.00
<b>343</b>	<b>Liegenschaftenaufwand Finanzvermögen</b>	<b>6'037.70</b>	<b>5'500.00</b>	<b>59'747.08</b>
<b>3430</b>	<b>Baulicher Unterhalt Liegenschaften FV</b>	<b>1'500.25</b>	<b>1'000.00</b>	<b>57'390.98</b>
3430.00	Baulicher Unterhalt Liegenschaften FV	1'500.25	1'000.00	57'390.98
<b>3431</b>	<b>Nicht baulicher Unterhalt Liegenschaften FV</b>	<b>105.25</b>	<b>4'000.00</b>	<b>2'273.60</b>
3431.00	Nicht baulicher Unterhalt Liegenschaften FV	105.25	4'000.00	2'273.60
<b>3439</b>	<b>Übriger Liegenschaftsaufwand FV</b>	<b>4'432.20</b>	<b>500.00</b>	<b>82.50</b>
3439.00	Übriger Liegenschaftsaufwand FV	4'432.20	500.00	82.50

<b>35</b>	<b>Einlagen in Fonds und Spezialfinanzierungen</b>	<b>38'234.00</b>	<b>73'500.00</b>	<b>53'677.00</b>
<b>351</b>	<b>Einlagen in Fonds &amp; Spezialfinanzierungen im EK</b>	<b>38'234.00</b>	<b>73'500.00</b>	<b>53'677.00</b>
<b>3510</b>	<b>Einlagen in Spezialfinanzierungen EK</b>	<b>38'234.00</b>	<b>73'500.00</b>	<b>53'677.00</b>
3510.10	Einlagen in Spezialfinanzierungen EK Werterhalt	38'234.00	73'500.00	38'234.00
3510.50	Einlagen in Spezialfinanzierungen EK Anschlussgebühren			15'443.00
<b>36</b>	<b>Transferaufwand</b>	<b>677'618.97</b>	<b>659'600.00</b>	<b>632'210.78</b>
<b>361</b>	<b>Entschädigungen an Gemeinwesen</b>	<b>538'994.37</b>	<b>514'400.00</b>	<b>489'087.14</b>
<b>3611</b>	<b>Entschädigungen an Kantone &amp; Konkordate</b>	<b>144'105.05</b>	<b>152'100.00</b>	<b>139'887.20</b>
3611.00	Entschädigungen an Kantone und Konkordate	144'105.05	152'100.00	139'887.20
<b>3612</b>	<b>Entschädigungen an Gemeinden &amp; Gemeindeverbände</b>	<b>394'889.32</b>	<b>362'300.00</b>	<b>349'199.94</b>
3612.00	Entschädigungen an Gemeinden und Gemeindeverbände	278'487.80	265'900.00	277'027.70
3612.30	Entschädigungen an Gemeindeverbände Abwasser	116'401.52	96'400.00	72'172.24
<b>362</b>	<b>Finanz- und Lastenausgleich</b>	<b>40'420.00</b>	<b>41'000.00</b>	<b>41'198.00</b>
<b>3621</b>	<b>Finanz- und Lastenausgleich an Kanton</b>	<b>40'420.00</b>	<b>41'000.00</b>	<b>41'198.00</b>
3621.60	Lastenausgleichsbeiträge an Kanton	40'420.00	41'000.00	41'198.00
<b>363</b>	<b>Beiträge an Gemeinwesen und Dritte</b>	<b>95'704.60</b>	<b>101'700.00</b>	<b>99'425.64</b>
<b>3631</b>	<b>Beiträge an Kantone und Konkordate</b>	<b>54'859.20</b>	<b>59'300.00</b>	<b>58'182.70</b>
3631.00	Beiträge an Kantone und Konkordate	49'966.00	54'100.00	53'043.00
3631.20	Beiträge an Kantone und Konkordate	4'893.20	5'200.00	5'139.70
<b>3632</b>	<b>Beiträge an Gemeinden &amp; Gemeindeverbände</b>	<b>10'860.30</b>	<b>13'300.00</b>	<b>13'424.15</b>
3632.00	Beiträge an Gemeinden und Gemeindeverbände	1'800.00	1'500.00	1'350.00
3632.80	Beiträge an Gemeinden und Gemeindeverbände	9'060.30	11'800.00	12'074.15
<b>3634</b>	<b>Beiträge an öffentliche Unternehmungen</b>	<b>16'490.90</b>	<b>17'100.00</b>	<b>15'032.09</b>
3634.00	Beiträge an öffentliche Unternehmungen	16'490.90	17'100.00	15'032.09
<b>3636</b>	<b>Beiträge an private Organisationen ohne Erwerbszweck</b>	<b>13'494.20</b>	<b>12'000.00</b>	<b>12'786.70</b>

3636.00	Beiträge an private Organisationen ohne Erwerbszweck	13'494.20	12'000.00	12'786.70
<b>366</b>	<b>Abschreibungen Investitionsbeiträge</b>	<b>2'500.00</b>	<b>2'500.00</b>	<b>2'500.00</b>
<b>3660</b>	<b>Planmässige Abschreibung Investitionsbeiträge</b>	<b>2'500.00</b>	<b>2'500.00</b>	<b>2'500.00</b>
3660.20	Planmässige Abschreibung Investitionsbeiträge	2'500.00	2'500.00	2'500.00
<b>4</b>	<b>Ertrag</b>	<b>1'247'395.71</b>	<b>1'227'100.00</b>	<b>1'176'776.89</b>
<b>40</b>	<b>Fiskalertrag</b>	<b>323'768.75</b>	<b>346'400.00</b>	<b>361'281.35</b>
<b>400</b>	<b>Direkte Steuern natürliche Personen</b>	<b>243'413.95</b>	<b>274'400.00</b>	<b>278'450.55</b>
<b>4000</b>	<b>Einkommenssteuern natürliche Personen</b>	<b>208'999.00</b>	<b>248'700.00</b>	<b>248'129.60</b>
4000.00	Einkommenssteuern NP	214'203.35	248'700.00	253'594.85
4000.20	Nachsteuern und Bussen NP	24.05		502.75
4000.40	Aktive Steuerauscheidungen Einkommen NP	1'079.70	2'500.00	1'445.55
4000.50	Passive Steuerauscheidungen Einkommen NP	-6'308.10	-2'500.00	-7'413.55
<b>4001</b>	<b>Vermögenssteuern natürliche Personen</b>	<b>24'039.90</b>	<b>23'500.00</b>	<b>28'352.45</b>
4001.00	Vermögenssteuern NP	24'039.90	23'500.00	28'352.45
<b>4002</b>	<b>Quellensteuern natürliche Personen</b>	<b>10'375.05</b>	<b>2'200.00</b>	<b>1'968.50</b>
4002.00	Quellensteuern	10'296.35	2'000.00	1'968.50
4002.10	Quellensteuer aus BGSA	78.70	200.00	
<b>401</b>	<b>Direkte Steuern juristische Personen</b>	<b>14'508.25</b>	<b>6'000.00</b>	<b>8'144.15</b>
<b>4010</b>	<b>Gewinnsteuern juristische Personen</b>	<b>14'491.60</b>	<b>5'500.00</b>	<b>7'900.85</b>
4010.00	Gewinnsteuern JP	3'154.10	3'000.00	6'668.00
4010.40	Aktive Steuerauscheidungen Gewinnsteuern JP	11'351.40	2'500.00	1'247.10
4010.50	Passive Steuerauscheidungen Einkommen JP	-13.90		-14.25
<b>4011</b>	<b>Kapitalsteuern juristische Personen</b>	<b>16.65</b>	<b>500.00</b>	<b>243.30</b>
4011.00	Kapitalsteuern JP	16.65	500.00	243.30
<b>402</b>	<b>Übrige direkte Steuern</b>	<b>65'846.55</b>	<b>66'000.00</b>	<b>74'686.65</b>

<b>4021</b>	<b>Grundsteuern</b>	<b>54'303.45</b>	<b>52'000.00</b>	<b>54'958.45</b>
4021.00	Grundsteuern	54'303.45	52'000.00	54'958.45
<b>4022</b>	<b>Vermögensgewinnsteuern</b>	<b>9'369.95</b>	<b>13'500.00</b>	<b>12'587.70</b>
4022.00	Grundstückgewinnsteuern	1'729.65	3'500.00	7'278.05
4022.10	Sonderveranlagungen	7'640.30	10'000.00	5'309.65
<b>4024</b>	<b>Erbschafts- und Schenkungssteuern</b>			<b>6'638.30</b>
4024.00	Erbschafts- und Schenkungssteuern			6'638.30
<b>4029</b>	<b>Eingang abgeschriebene Steuern</b>	<b>2'173.15</b>	<b>500.00</b>	<b>502.20</b>
4029.00	Eingang abgeschriebene Sondersteuern	2'173.15	500.00	502.20
<b>41</b>	<b>Regalien und Konzessionen</b>	<b>10'438.50</b>	<b>12'000.00</b>	<b>15'581.00</b>
<b>412</b>	<b>Konzessionen</b>	<b>10'438.50</b>	<b>12'000.00</b>	<b>15'581.00</b>
<b>4120</b>	<b>Konzessionen</b>	<b>10'438.50</b>	<b>12'000.00</b>	<b>15'581.00</b>
4120.00	Konzessionen	10'438.50	12'000.00	15'581.00
<b>42</b>	<b>Entgelte</b>	<b>136'073.31</b>	<b>139'700.00</b>	<b>157'629.16</b>
<b>420</b>	<b>Ersatzabgaben</b>	<b>9'304.90</b>	<b>14'000.00</b>	<b>12'453.05</b>
<b>4200</b>	<b>Ersatzabgaben</b>	<b>9'304.90</b>	<b>14'000.00</b>	<b>12'453.05</b>
4200.80	Ersatzabgaben FW	9'304.90	14'000.00	12'453.05
<b>421</b>	<b>Gebühren für Amtshandlungen</b>	<b>2'686.71</b>	<b>5'000.00</b>	<b>6'129.66</b>
<b>4210</b>	<b>Gebühren für Amtshandlungen</b>	<b>2'686.71</b>	<b>5'000.00</b>	<b>6'129.66</b>
4210.00	Gebühren für Amtshandlungen	2'686.71	5'000.00	6'129.66
<b>424</b>	<b>Benützungsgebühren &amp; Dienstleistungen</b>	<b>118'269.85</b>	<b>114'500.00</b>	<b>132'349.65</b>
<b>4240</b>	<b>Benützungsgebühren und Dienstleistungen</b>	<b>118'269.85</b>	<b>114'500.00</b>	<b>132'349.65</b>
4240.00	Benützungsgebühren und Dienstleistungen			350.00
4240.20	Benützungsgebühren Wasser (Wasserzinse)	24'925.00	27'000.00	26'469.65
4240.30	Benützungsgebühren Abwasser (Verbrauch)	75'933.65	72'000.00	72'738.65

4240.40	Benützungsgebühren Abfall	17'411.20	15'500.00	17'348.35
4240.52	Anschlussgebühren Wasser			15'443.00
<b>426</b>	<b>Rückerstattungen</b>	<b>5'811.85</b>	<b>6'200.00</b>	<b>6'696.80</b>
<b>4260</b>	<b>Rückerstattungen und Kostenbeteiligungen Dritter</b>	<b>5'811.85</b>	<b>6'200.00</b>	<b>6'696.80</b>
4260.00	Rückerstattungen Dritter			242.20
4260.20	Rückerstattungen Dritter Wasser	4'893.20	5'200.00	5'139.70
4260.40	Rückerstattungen Dritter Abfall (Altglas)	918.65	1'000.00	1'314.90
<b>43</b>	<b>Verschiedene Erträge</b>	<b>427'526.90</b>	<b>425'000.00</b>	<b>407'648.73</b>
<b>430</b>	<b>Verschiedene betriebliche Erträge</b>	<b>427'526.90</b>	<b>425'000.00</b>	<b>407'648.73</b>
<b>4309</b>	<b>Übriger betrieblicher Ertrag</b>	<b>427'526.90</b>	<b>425'000.00</b>	<b>407'648.73</b>
4309.00	Übriger betrieblicher Ertrag	427'526.90	425'000.00	407'648.73
<b>44</b>	<b>Finanzertrag</b>	<b>121'704.95</b>	<b>107'400.00</b>	<b>110'346.85</b>
<b>440</b>	<b>Zinsertrag</b>	<b>18'254.95</b>	<b>8'400.00</b>	<b>9'408.25</b>
<b>4402</b>	<b>Zinsen kurzfristige Finanzanlagen</b>	<b>2'139.95</b>	<b>1'500.00</b>	<b>1'952.25</b>
4402.00	Zinsen kurzfristige Finanzanlagen	2'139.95	1'500.00	1'952.25
<b>4409</b>	<b>Übrige Zinsen von Finanzvermögen</b>	<b>16'115.00</b>	<b>6'900.00</b>	<b>7'456.00</b>
4409.20	Übrige Zinsen Wasser	551.00	200.00	404.00
4409.30	Übrige Zinsen Abwasser	14'916.00	6'000.00	6'426.00
4409.40	Übrige Zinsen Abfall	648.00	700.00	626.00
<b>442</b>	<b>Beteiligungsertrag FV</b>	<b>4'220.00</b>	<b>5'000.00</b>	<b>4'040.00</b>
<b>4420</b>	<b>Dividenden</b>	<b>4'220.00</b>	<b>5'000.00</b>	<b>4'040.00</b>
4420.00	Dividenden	4'220.00	5'000.00	4'040.00
<b>443</b>	<b>Liegenschaftenertrag FV</b>	<b>64'560.00</b>	<b>70'000.00</b>	<b>73'278.60</b>
<b>4430</b>	<b>Pacht- und Mietzinse Liegenschaften FV</b>	<b>64'560.00</b>	<b>70'000.00</b>	<b>73'278.60</b>

4430.00	Pacht- und Mietzinse Liegenschaften FV	64'560.00	70'000.00	73'278.60
<b>444</b>	<b>Wertberichtigungen Anlagen FV</b>	<b>10'920.00</b>		<b>420.00</b>
<b>4440</b>	<b>Marktwertanpassungen Wertschriften</b>	<b>10'920.00</b>		<b>420.00</b>
4440.00	Marktwertanpassungen Wertschriften	10'920.00		420.00
<b>447</b>	<b>Liegenschaftenertrag VV</b>	<b>23'750.00</b>	<b>24'000.00</b>	<b>23'200.00</b>
<b>4479</b>	<b>Übrige Erträge Liegenschaften VV</b>	<b>23'750.00</b>	<b>24'000.00</b>	<b>23'200.00</b>
4470.00	Pacht- und Mietzinsen Liegenschaften VV	23'750.00	24'000.00	23'200.00
<b>45</b>	<b>Entnahmen aus Fonds &amp; Spezialfinanzierungen</b>	<b>26'632.00</b>	<b>27'300.00</b>	<b>26'561.20</b>
<b>451</b>	<b>Entnahmen aus Fonds &amp; Spezialfinanzierungen</b>	<b>26'632.00</b>	<b>27'300.00</b>	<b>26'561.20</b>
<b>4510</b>	<b>Entnahmen aus Spezialfinanzierungen des EK</b>	<b>26'632.00</b>	<b>27'300.00</b>	<b>26'561.20</b>
4510.20	Entnahmen aus Spezialfinanzierungen EK Abwasser	5'608.00	5'900.00	5'537.20
4510.20	Entnahmen aus Spezialfinanzierungen EK Wasser	21'024.00	21'400.00	21'024.00
<b>46</b>	<b>Transferertrag</b>	<b>201'251.30</b>	<b>169'300.00</b>	<b>97'728.60</b>
<b>460</b>	<b>Ertragsanteile</b>	<b>544.60</b>	<b>800.00</b>	<b>660.10</b>
<b>4600</b>	<b>Anteil an Bundeserträgen</b>	<b>544.60</b>	<b>800.00</b>	<b>660.10</b>
4600.00	Ertragsanteile an direkter Bundessteuer	544.60	800.00	660.10
<b>461</b>	<b>Entschädigungen von Gemeinwesen</b>	<b>36'986.70</b>	<b>28'500.00</b>	<b>46'118.00</b>
<b>4611</b>	<b>Entschädigungen von Kantonen &amp; Konkordaten</b>	<b>36'986.70</b>	<b>28'500.00</b>	<b>46'118.00</b>
4611.00	Entschädigungen von Kantonen und Konkordaten	36'986.70	28'500.00	46'118.00
<b>462</b>	<b>Finanz- &amp; Lastenausgleich</b>	<b>56'640.00</b>	<b>54'800.00</b>	<b>49'490.00</b>
<b>4621</b>	<b>Finanz- &amp; Lastenausgleich von Kantonen &amp; Konkordaten</b>	<b>17'171.00</b>	<b>17'900.00</b>	<b>17'260.00</b>
4621.60	Vertikaler Finanzausgleich	17'171.00	17'900.00	17'260.00
<b>4622</b>	<b>Finanz- &amp; Lastenausgleich von Gemeinden- und Verbände</b>	<b>39'469.00</b>	<b>36'900.00</b>	<b>32'230.00</b>
4622.70	Disparitätenabbau Gemeinden	39'469.00	36'900.00	32'230.00

<b>463</b>	<b>Beiträge von Gemeinwesen und Dritten</b>		<b>107'080.00</b>		<b>85'100.00</b>		<b>1'460.50</b>
<b>4631</b>	<b>Beiträge von Kantonen &amp; Konkordaten</b>		<b>280.00</b>		<b>5'100.00</b>		<b>1'460.50</b>
4631.00	Beiträge Kanton und Konkordate		280.00		5'100.00		1'460.50
<b>4634</b>	<b>Beiträge von öffentlichen Unternehmungen</b>		<b>106'800.00</b>		<b>80'000.00</b>		
4634.20	Beiträge von öffentlichen Unternehmungen		53'400.00		40'000.00		
4634.30	Beiträge von öffentlichen Unternehmungen		53'400.00		40'000.00		
<b>469</b>	<b>Übriger Transferertrag</b>				<b>100.00</b>		
<b>4699</b>	<b>Rückverteilungen</b>				<b>100.00</b>		
4699.10	Rückverteilung CO2-Abgabe				100.00		
<b>9</b>	<b>Abschlusskonten</b>	<b>46'103.85</b>	<b>49'915.04</b>	<b>700.00</b>	<b>91'000.00</b>	<b>2'214.80</b>	<b>73'225.97</b>
<b>90</b>	<b>Abschluss Erfolgsrechnung</b>	<b>46'103.85</b>	<b>49'915.04</b>	<b>700.00</b>	<b>91'000.00</b>	<b>2'214.80</b>	<b>73'225.97</b>
<b>900</b>	<b>Abschluss Erfolgsrechnung</b>	<b>46'103.85</b>	<b>49'915.04</b>	<b>700.00</b>	<b>91'000.00</b>	<b>2'214.80</b>	<b>73'225.97</b>
<b>9001</b>	<b>Aufwandüberschuss</b>		<b>19'133.00</b>		<b>55'200.00</b>		<b>46'166.93</b>
9001.00	Aufwandüberschuss		19'133.00		55'200.00		46'166.93
<b>9010</b>	<b>Abschluss SF und Fonds im EK, Ertragsüberschuss</b>	<b>46'103.85</b>		<b>700.00</b>		<b>2'214.80</b>	
9010.20	Abschluss SF & Fonds im EK, Ertragsüberschuss Wasser	46'103.85					
9010.40	Abschluss SF & Fonds im EK, Ertragsüberschuss Abfall			700.00		2'214.80	
<b>9011</b>	<b>Abschluss SF und Fonds im EK, Aufwandüberschuss</b>		<b>30'782.04</b>		<b>35'800.00</b>		<b>27'059.04</b>
9011.20	Abschluss SF & Fonds im EK, Aufwandüberschuss Wasser				18'600.00		7'988.85
9011.30	Abschluss SF & Fonds im EK, Aufwandüberschuss Abwasser		29'610.67		17'200.00		19'070.19
9011.40	Abschluss SF & Fonds im EK Aufwandüberschuss Abfall		1'171.37				



## 12.4 Investitionsrechnung nach Funktionen

		Rechnung 2025		Budget 2025		Rechnung 2024	
		Ausgaben	Einnahmen	Ausgaben	Einnahmen	Ausgaben	Einnahmen
<b>6</b>	<b>Verkehr und Nachrichtenübermittlung</b>	<b>40'689.20</b>		<b>1'000'000.00</b>		<b>27'033.55</b>	
	Nettoausgaben		40'689.20		1'000'000.00		27'033.55
<b>61</b>	<b>Strassenverkehr</b>	<b>40'689.20</b>		<b>1'000'000.00</b>		<b>27'033.55</b>	
	Nettoausgaben		40'689.20		1'000'000.00		
<b>615</b>	<b>Gemeindestrassen</b>	<b>40'689.20</b>		<b>1'000'000.00</b>		<b>27'033.55</b>	
	Nettoergebnis		40'689.20		1'000'000.00		27'033.55
	Nettoausgaben		40'689.20		1'000'000.00		27'033.55
<b>6150</b>	<b>Gemeindestrassen</b>	<b>40'689.20</b>		<b>1'000'000.00</b>		<b>27'033.55</b>	
5010.07	Sanierung Friedhofstrasse / Anteil Strassen (2017-81)		40'689.20		1'000'000.00		27'033.55
<b>7</b>	<b>Umweltschutz und Raumordnung</b>	<b>5'498.00</b>				<b>2'478.20</b>	<b>26'500.00</b>
	Nettoausgaben		5'498.00				
	Nettoeinnahmen					24'021.80	
<b>72</b>	<b>Abwasserentsorgung</b>	<b>5'498.00</b>				<b>2'478.20</b>	<b>26'500.00</b>
	Nettoausgaben		5'498.00				
	Nettoeinnahmen					24'021.80	
<b>720</b>	<b>Abwasserentsorgung</b>	<b>5'498.00</b>				<b>2'478.20</b>	<b>26'500.00</b>
	Nettoergebnis		5'498.00			24'021.80	
	Nettoausgaben		5'498.00				
	Nettoeinnahmen					24'021.80	
<b>7201</b>	<b>Abwasserentsorgung (Gemeindebetrieb)</b>	<b>5'498.00</b>				<b>2'478.20</b>	<b>26'500.00</b>

5032.05	Zustandsaufnahme privater Abwasseranlagen ZpA (2016-42)	4'798.00		2'478.20	
5032.08	GEP-Nachführung (Budget 2026)	700.00			
6310.00	Subventionen des Kantons an ZpA (2016-42)				26'500.00
<b>9</b>	<b>Finanzen und Steuern</b>	<b>46'187.20</b>	<b>1'000'000.00</b>	<b>26'500.00</b>	<b>29'511.75</b>
	Nettoeinnahmen	46'187.20	1'000'000.00	3'011.75	
<b>99</b>	<b>Nicht aufgeteilte Posten</b>	<b>46'187.20</b>	<b>1'000'000.00</b>	<b>26'500.00</b>	<b>29'511.75</b>
	Nettoeinnahmen	46'187.20	1'000'000.00	3'011.75	
<b>999</b>	<b>Abschluss</b>	<b>46'187.20</b>	<b>1'000'000.00</b>	<b>26'500.00</b>	<b>29'511.75</b>
	Nettoergebnis	46'187.20	1'000'000.00	3'011.75	
	Nettoeinnahmen	46'187.20	1'000'000.00	3'011.75	
<b>9990</b>	<b>Abschluss</b>	<b>46'187.20</b>	<b>1'000'000.00</b>	<b>26'500.00</b>	<b>29'511.75</b>
5900.00	Passivierte Einnahmen				26'500.00
6900.00	Aktivierte Ausgaben	46'187.20	1'000'000.00		29'511.75



## 12.5 Investitionsrechnung nach Sachgruppen

		Rechnung 2025		Budget 2025		Rechnung 2024	
		Ausgaben	Einnahmen	Ausgaben	Einnahmen	Ausgaben	Einnahmen
	<b>Investitionsrechnung</b>	<b>46'187.20</b>	<b>46'187.20</b>	<b>1'000'000.00</b>	<b>1'000'000.00</b>	<b>56'011.75</b>	<b>56'011.75</b>
<b>5</b>	<b>Investitionsausgaben</b>	<b>46'187.20</b>		<b>1'000'000.00</b>		<b>56'011.75</b>	
<b>50</b>	<b>Sachanlagen</b>	<b>46'187.20</b>		<b>1'000'000.00</b>		<b>29'511.75</b>	
<b>5010</b>	<b>Strassen/Verkehrswege</b>	<b>40'689.20</b>		<b>1'000'000.00</b>		<b>27'033.55</b>	
5010.00	Strassen / Verkehrswege	40'689.20		1'000'000.00		27'033.55	
<b>5032</b>	<b>Tiefbauten Abwasserentsorgung</b>	<b>5'498.00</b>				<b>2'478.20</b>	
5032.30	Tiefbauten Abwasserbeseitigung	5'498.00				2'478.20	
<b>59</b>	<b>Übertrag an Bilanz</b>					<b>26'500.00</b>	
<b>5900</b>	<b>Passivierte Einnahmen</b>					<b>26'500.00</b>	
5900.00	Passivierte Einnahmen					26'500.00	
<b>6</b>	<b>Investitionseinnahmen</b>		<b>46'187.20</b>		<b>1'000'000.00</b>		<b>56'011.75</b>
<b>63</b>	<b>Investitionsbeiträge für eigene Rechnung</b>						<b>26'500.00</b>
<b>6310</b>	<b>Investitionsbeiträge von Kantonen &amp; Konkordaten</b>						<b>26'500.00</b>
6310.00	Investitionsbeiträge von Kantonen & Konkordaten						26'500.00
<b>69</b>	<b>Übertrag an Bilanz</b>		<b>46'187.20</b>		<b>1'000'000.00</b>		<b>29'511.75</b>
<b>6900</b>	<b>Aktivierete Ausgaben</b>		<b>46'187.20</b>		<b>1'000'000.00</b>		<b>29'511.75</b>
6900.00	Aktivierete Ausgaben		46'187.20		1'000'000.00		29'511.75
	<b>Nettoinvestitionen</b>	<b>46'187.20</b>		<b>1'000'000.00</b>		<b>3'011.75</b>	

1

2

3

4





## Walliswil bei Niederbipp

### Impressum

Finanzverwaltung Walliswil bei Niederbipp  
Städtli 4 | 3380 Wangen an der Aare BE  
Tel. 032 631 50 80 | [walliswil-bipp@walliswil-bipp.ch](mailto:walliswil-bipp@walliswil-bipp.ch)